

Las relaciones comerciales entre Uruguay y China

Informe semestral | enero - junio 2015

Año 4 | N° 7

08 de setiembre de 2015



Departamento de Negocios Internacionales e Integración
Facultad de Ciencias Empresariales

Av. 8 de Octubre 2801 | Tel: 2487 2717 int. 216 y 6261 | dnii@ucu.edu.uy | ucu.edu.uy



Universidad
Católica del
Uruguay **30**
años

Índice

1. Entorno económico y comercial de China.....	3
2. Comercio exterior de bienes uruguayos con China.....	5
2.1 Exportaciones	7
2.2 Importaciones	13
3. China y los mega proyectos de infraestructura	18
4. Anexo estadístico	22
4.1 Exportaciones	22
4.2 Importaciones	25

1. Entorno económico y comercial de China¹

Durante el primer semestre del año, la economía China creció un 7% comparado con el mismo período del año anterior, según informó la Oficina Nacional de Estadísticas china, a comienzos del mes de julio.² Dicho crecimiento se encuentra dentro de lo pronosticado por el Banco Mundial para este país, mientras que BBVA *Research* ha ajustado a la baja las previsiones para el 2015 y el 2016, siendo 6,7% y 6,2% respectivamente.³ A pesar de que la evolución del crecimiento chino sigue siendo muy superior al crecimiento mundial, lo acontecido en el mercado bursátil chino y la devaluación del Yuan confirman que se espera para el segundo semestre un desempeño económico inferior al proyectado inicialmente.

El desempeño de China en lo que queda del año es la gran preocupación tras las noticias de la devaluación del Yuan (que tuvo una pérdida acumulada de 4,6%), el mayor guarismo de las dos últimas décadas, lo que profundizó la caída de los precios de algunos commodities, impactando directamente en América Latina.

Con esta devaluación, China podría estar buscando alcanzar una mayor competitividad en sus exportaciones las que han disminuido en los últimos meses, afectando las tasas de empleo en el país. A su vez, buscó acompasar el valor de su moneda a los precios de mercado, lo que se encuentra relacionado con la política de internacionalización de su moneda, estrategia seguida por China desde tiempo atrás.

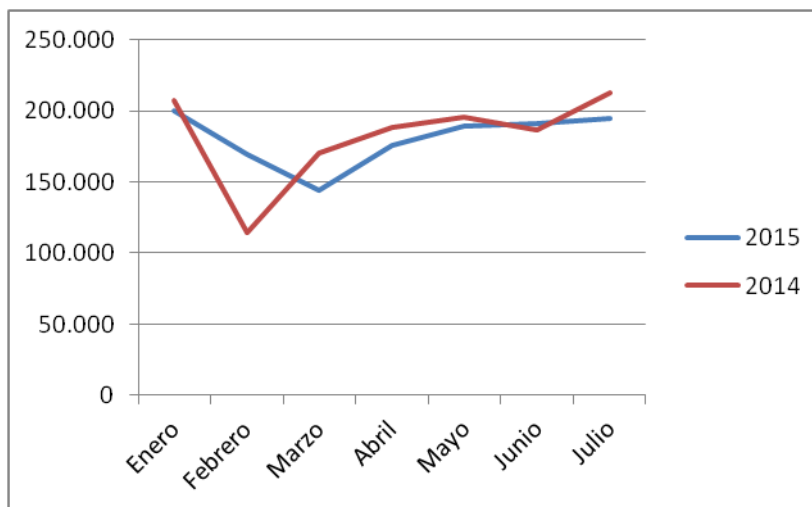
Como puede observarse en los gráficos presentados a continuación, hay una disminución del comercio exterior de China en los últimos meses en relación al mismo período del año anterior. La menor demanda de China ha afectado directamente el crecimiento de América Latina, en particular de Brasil, Chile, Argentina y Perú, pero también a Uruguay que registra varios meses consecutivos de caída de sus exportaciones en lo que va de 2015.

¹ Equipo técnico involucrado en la realización del informe: Dr. Ignacio Bartesaghi (Director), Lic. María Eugenia Pereira (Asistente de Investigación) y Lic. Natalia De María (Asistente de investigación).

² National Bureau of Statistics of China. *Preliminary Accounting Results of GDP for the First Half of 2015*. Disponible en: http://www.stats.gov.cn/english/PressRelease/201507/t20150716_1216024.html

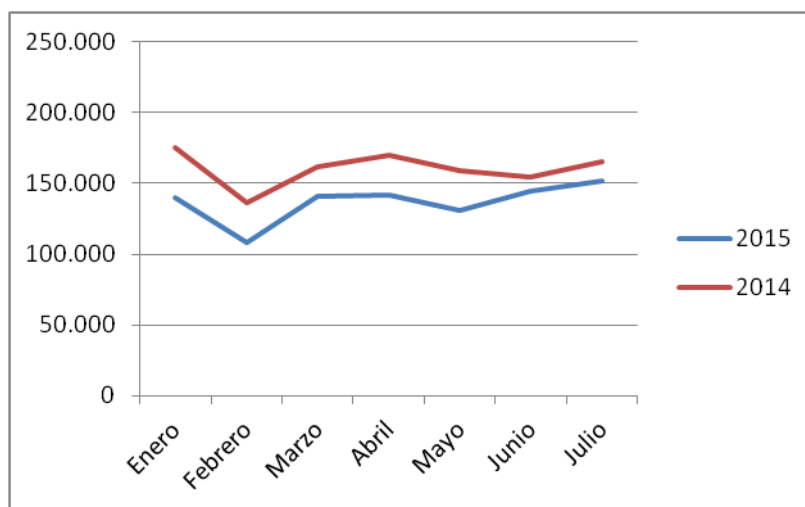
³ BBVA Research. *Situación Global Tercer Trimestre 2015*. Disponible en: <https://www.bbvarsearch.com/public-compuesta/situacion-global-tercer-trimestre-2015/>

Gráfica 1 – Exportaciones mundiales chinas
(Millones de US\$, bienes)



Fuente: DNII en base a OMC.

Gráfica 2 – Importaciones mundiales chinas
(Millones de US\$, bienes)



Fuente: DNII en base a OMC.

2. Comercio exterior de bienes uruguayos con China

En el primer semestre de 2015, las exportaciones uruguayas con destino a China alcanzaron los US\$ 823 millones, lo que representó una caída del 16% respecto al mismo período del año anterior. Cabe destacar que dichos valores no incluyen las colocaciones desde y a través de zonas francas instaladas en Uruguay, en particular las referidas a operaciones de soja y pasta de celulosa.⁴

La disminución de las colocaciones de bienes hacia el mercado chino acompaña la baja de las exportaciones totales uruguayas que alcanzaron los US\$ 4.099 millones en el mismo período, lo que representa una caída de igual magnitud respecto al primer semestre del 2014.

En lo que respecta a la compra de bienes de origen chino, éstas alcanzaron los US\$ 923 millones, también presentado una caída del 9% respecto al primer semestre de 2014. De la misma manera, la baja de las importaciones desde China acompaña la caída de las adquisiciones totales nacionales, que disminuyeron 13% en el mismo período y alcanzaron los US\$ 5.377 millones.

Cuadro 1 – Comercio exterior de bienes de Uruguay con China
(En millones de US\$)

	Enero - Junio		Variación
	2014	2015	
Exportaciones	976	823	-16%
Importaciones	1.013	923	-9%

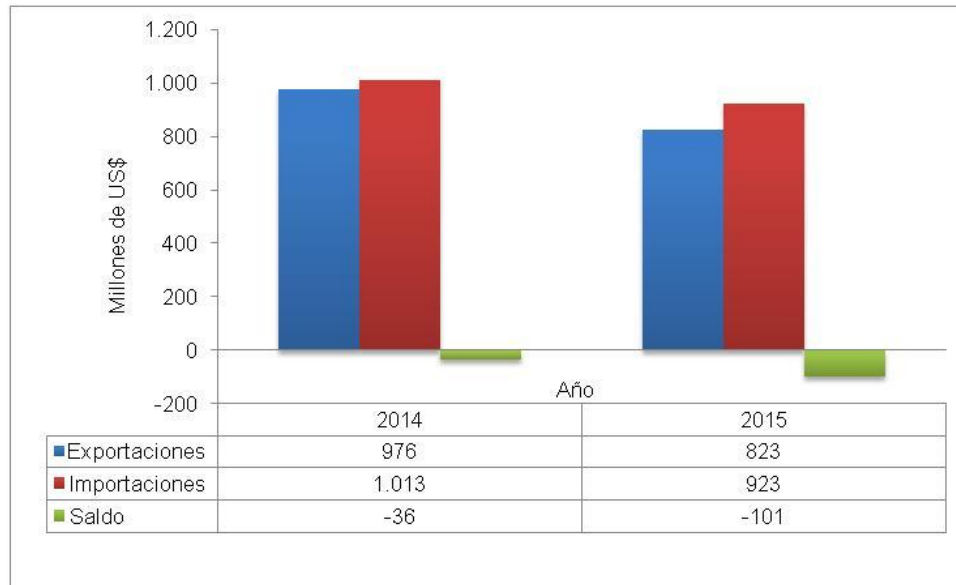
Fuente: DNII en base a Smart DATA.

De la misma manera, el saldo comercial de bienes de Uruguay con China habría presentado un saldo negativo en el primer semestre de 2015, cercano a los US\$ 100 millones. Ahora bien, como se observa regularmente en los informes sobre china de la Universidad Católica del Uruguay, de incluir las operaciones desde y a través de zonas francas instaladas en Uruguay, el saldo comercial es favorable para Uruguay.

⁴ Salvo mención expresa en contrario, todos los montos de exportación presentados no incorporan las colocaciones desde y a través de zonas francas instaladas en Uruguay.

Gráfico 3– Comercio bilateral de Uruguay con China

(Primer semestre 2014 – 2015, sin zonas francas)



Fuente: DNII en base a Smart DATA.

En cuanto a las exportaciones de Argentina y Brasil hacia el mercado chino se presenta un aumento del 6% para los productos argentinos y una caída del 23% para las colocaciones brasileñas en el país asiático. El análisis de las importaciones desde China muestra una variación negativa en ambos casos, siendo en Argentina del 3% y del 9% Brasil.

Cuadro 2 – Comercio exterior de Argentina y Brasil con China (En bienes)

Exportaciones en millones de US\$

Enero - Junio

País	2014	2015	Variación
Argentina	2.805	2.983	6%
Brasil	23.880	18.475	-23%

Importaciones en millones de US\$

País	Enero - Junio		Variación
	2014	2015	
Argentina	4.907	4.780	-3%
Brasil	18.405	16.720	-9%

Fuente: DNII en base a URUNET.

2.1 Exportaciones

En el primer semestre del 2015, Uruguay exportó a China US\$ 823 millones, registrando una caída de 16% con respecto al mismo semestre del año anterior. La soja continúa siendo el principal producto de exportación representando un 48% de los bienes exportados, seguido por la carne que representó el 30% de los productos colocados en este mercado. La lana ocupó el tercer lugar con un 6%.⁵

Cuadro 3 - Exportaciones uruguayas con destino China

	Millones de US\$		
	2014	2015	Variación
Enero	62	54	-13%
Febrero	57	61	6%
Marzo	77	109	42%
Abril	263	297	13%
Mayo	188	169	-10%
Junio	329	132	-60%
Total general	976	823	-16%

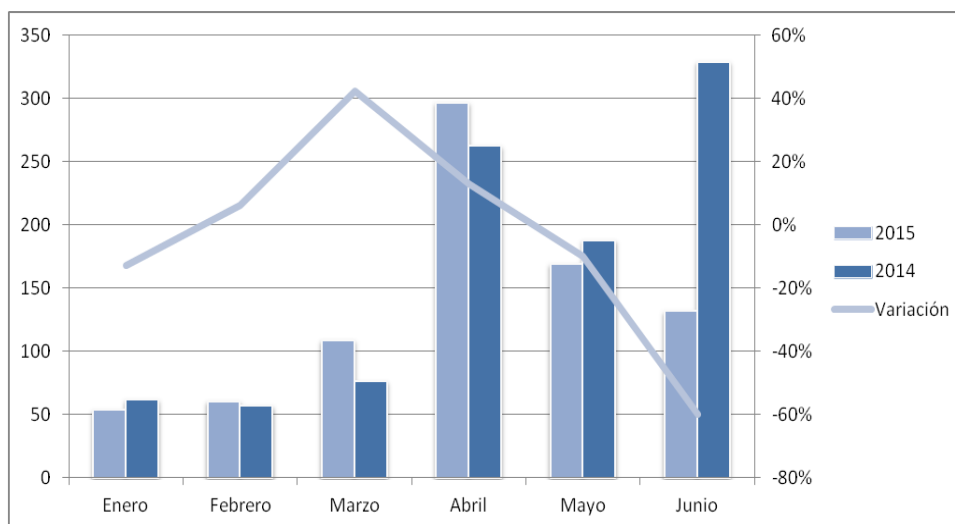
Fuente: DNII en base a SmartDATA.

Las exportaciones a China disminuyeron con respecto al mismo semestre del año anterior.

Mientras las exportaciones de soja continúan disminuyendo, se observa un aumento de la venta de carne.

⁵ No se consideran las exportaciones concretadas desde Zona Franca.

Gráfico 4 – Exportaciones mensuales con destino a China
(Enero – junio 2014 - 2015, en US\$)



Fuente: DNII en base a SmartDATA

El cuadro presentado seguidamente indica la importancia de la caída de las semillas y frutos oleaginosos, en particular la soja, incidiendo negativamente en más de veinte puntos porcentuales en el crecimiento, lo que ha afectado a un número importante de empresas. En términos de incidencia, se destaca la caída de los productos lácteos con cuatro puntos porcentuales. Cabe recordar que las colocaciones de lácteos en el país asiático son relativamente recientes, por lo que dicha disminución es una mala noticia para la necesaria diversificación de las colocaciones nacionales con destino a China.

La carne que como es sabido es un producto de importancia en las ventas hacia China, siendo además Uruguay uno de los principales proveedores de este producto a nivel mundial, superó el mal desempeño general y mostró un robusto crecimiento del 52% respecto al mismo período del año anterior.

En cuadro 5 muestra que el incremento de las colocaciones de este producto se explica por la venta de carne bovina congelada, la cual varió 67%, alcanzando los US\$ 247,8 millones en el primer semestre. En menor medida aumentaron las colocaciones de despojos comestibles de animales, mientras que disminuyeron las ventas de carne ovina y caprina.

Cuadro 4 – Indicadores de las principales exportaciones uruguayas con destino a China






(Primer semestre 2015/2014)

Descripción de los capítulos abreviados	Millones de US\$ (enero - junio 2015)	N° de empresas* y las tres principales exportadoras	Variación 1er. semestre 2015/2014	Incidencia
12-SEMILLAS Y FRUTOS OLEAGINOSOS	397,3	26 empresas (LDC Uruguay SA, Crop Uruguay, Cereoil)	-34%	-20,6%
02-CARNE Y DESPOJOS COMESTIBLES.	278,8	20 empresas (Breeders & Packers Uruguay, Frigorífico Canelones)	52%	9,8%
51-LANA Y PELO FINO U ORDINARIO; HILADOS Y TEJIDOS DE CRIN.	81,5	12 empresas (Tops Fray Marcos, Lanas Trinidad, Rantex)	21%	1,4%
04-LECHE Y PRODUCTOS LACTEOS; HUEVOS DE AVE; MIEL NATURAL.	10,8	7 empresas (CONAPROLE, Belifcor, Pili)	-78%	-4,0%
41-PIELES (EXCEPTO LA PELETERIA) Y CUEROS.	10,0	18 empresas (Pascueros, Currierfrance, Qiang Jianzhou)	-34%	-0,5%
23-RESIDUOS Y DESPERDICIOS DE LAS INDUSTRIAS ALIMENTARIAS.	9,8	6 empresas (Cardama, Yarus, Grinsol)	10%	0,1%
44-MADERA, CARBON VEGETAL Y MANUFACTURAS DE MADERA	9,8	12 empresas (Urufor, Compañía Forestal Uruguaya, Caja de Jubilaciones y Pensiones Bancarias)	-29%	-0,4%
71-PERLAS NATURALES (FINAS)* O CULTIVADAS, PIEDRAS PRECIOSAS	6,3	17 empresas (Mosselin Daniel Alencar, Le Stage, Pauer)	-5%	0,0%
01-ANIMALES VIVOS.	5,9	2 empresas (Esc. Di Santi y Romualdo, Raler)	-55%	-0,7%
03-PESCADOS Y CRUSTACEOS, MOLUSCOS Y DEMAS INVERTEBRADOS	4,4	10 empresas (Frigorífico Pesquero del Uruguay, Pesquerías Belnova, Compañía Italo Uruguaya de Pesca)	-39%	-0,3%
89-BARCOS Y DEMAS ARTEFACTOS FLOTANTES.	2,0	1 empresa (Tsakos Industrias Navales)	-18%	0,0%
15-GRASA Y ACEITES ANIMALES O VEGETALES	1,6	13 empresas (Frigorífico Carrasco, Yarus, Chiadel)	-37%	-0,1%
74-COBRE Y SUS MANUFACTURAS.	1,4	4 empresas (Werba, Filmetal, Gabanir)	-37%	-0,1%
05-LOS DEMAS PRODUCTOS DE ORIGEN ANIMAL.	0,8	8 empresas (Frigorífico San Jacinto, Taborda Capece Martín Roque, Frigorífico Canelones)	-26%	0,0%

* Por encima de los US\$ 25.000

Fuente: DNII en base a SmartDATA.

Cuadro 5– El caso de la carne uruguaya exportada a China
(Primer semestre 2015/2014)

Descripción abreviada	Millones de US\$		Variación	Tres principales empresas*
	2014	2015		
Carne bovina, fresca o refrigerada	0,2	0	-100% 	Sucesión Carlos Schneck S.A.
Carne bovina congelada	148,7	247,9	67% 	Breeders & Packers, Frigorífico Canelones, Frigorífico Carrasco
Carne ovina o caprina, fresca, refrigerada o congelada	7,6	1,6	-79% 	Frigorífico San Jacinto, Frigorífico Las Piedras, Chiader S.A.
Despojos comestibles de animales	26,8	29,3	9% 	Breeders & Packers, Frigorífico Tacuarembo, Inaler S.A
Total	183	279	52% 	19 empresas







* Empresas que en alguno de los dos años superaron el millón de US\$ en exportaciones.

Fuente: DNII en base a SmartDATA.

Analizando las ventas con destino a China a nivel de Partida del Sistema Armonizado, se observa que además de la carne, podemos señalar el aumento de las ventas de lana y pelo fino u ordinario, las que incrementaron 17% en comparación con el primer semestre del año anterior, al igual que la lana sin cardar ni peinar que mostró un crecimiento del 26% en el mismo período. Los lácteos continúan perdiendo participación en el mercado, siguiendo con la tendencia a la baja resaltada en el informe anterior.

Cuadro 6 – Desempeño de los principales productos colocados en China
(Por Partida del S.A.)

Participaciones superiores al 3% en alguno de los dos periodos

Descripción abreviada	1° semestre 2015/2014
1201- Habas de soja	
0202- Carne de animales de la especie bovina congelada	
5101- Lana sin cardar ni peinar	
0206 - Despojos comesibles de animales	
5105- Lana y pelo fino u ordinario	
0402 - Leche y nata concentrados	

Fuente: DNII en base a SmartDATA.

Uruguay es uno de los principales exportadores de carne a nivel mundial, siendo superado únicamente por Australia, Nueva Zelanda y Brasil. De la Partida 0202 (carne de animales de la especie bovina congelada), si bien Uruguay muestra un mejor desempeño en sus exportaciones con destino a China, también lo hacen sus principales competidores como se observa en el cuadro que se muestra a continuación, lo que puede estar relacionado con los cambios en el patrón alimenticio de la población china, la que busca una dieta con mayor cantidad de proteínas.

Cuadro 7 – Principales exportadores de la Partida 0202 del S.A. con destino a China

(En miles de US\$, año 2015)

	2015				Total acumulado	Participación
	Enero	Febrero	Marzo	Abril		
Australia	47.951	24.432	52.683	66.259	191.325	38,1%
Uruguay	29.641	30.223	28.966	43.010	131.840	26,3%
Nueva Zelanda	17.026	15.100	31.826	36.345	100.297	20,0%
Argentina	18.260	14.724	8.735	18.030	59.749	11,9%
Canadá	852	4.755	5.982	2.455	14.044	2,8%
Costa Rica	1.151	1.166	1.712	782	4.811	1,0%
Total	114.881	90.400	129.904	166.881	502.066	100%

Fuente: DNII en base a TradeMap.

En el primer semestre del 2015, 116 empresas superaron los 100 mil dólares en exportaciones al mercado chino. Este número continúa reduciéndose, ya que fueron 128 las que superaron ese monto en el primer semestre del año pasado y 121 en los últimos seis meses del 2014. El análisis por empresa no solo confirma el bajo nivel de compañías que exportan al país asiático, sino también que el número disminuye con el correr del tiempo. De las empresas incluidas en el análisis, la gran mayoría refiere al sector primario y agroindustrial.

Cuadro 8 – Empresas exportadoras a China

(Primer semestre de 2015)

Nº de empresas 2015	Monto de exportación
1 empresa >	US\$ 100 millones
3 empresas >	US\$ 50 millones
23 empresas >	US\$ 10 millones
65 empresas >	US\$ 1 millón
116 empresas >	US\$ 100 mil

El fenómeno de concentración de las exportaciones en pocas empresas continúa acentuándose.

La mayoría de las empresas exportadoras venden productos del sector primario y agroindustrial con destino a China.

Fuente: DNII en base a SmartDATA.

Los indicadores presentados por este informe muestran que las exportaciones registran un aumento en el número de los capítulos y partidas exportados, pero disminuyeron las empresas.

Cuadro 9 – Indicadores de las exportaciones uruguayas hacia China

Categoría	Número / Enero - Junio		
	2014	2015	Variación
Capítulo (expo > a US\$ 100 mil)	23	24	4%
Partida (expo > a US\$ 50 mil)	43	44	2%
Empresa (expo > a US\$ 50 mil)	149	131	-12%

Fuente: DNII en base a SmartDATA.

2.2 Importaciones⁶

En el primer semestre de 2015, las importaciones uruguayas originarias de China superaron los US\$ 923 millones, registrando una caída del 9% con respecto al mismo período del año anterior. En cuanto a las importaciones totales de Uruguay, se produjo una disminución del 13% en el mismo período, ubicándose en US\$ 5.377 millones de los cuales US\$ 501 millones corresponden a las operaciones bajo el régimen de Admisión Temporal.

Cuadro 10 – **Importaciones uruguayas desde China**

Mes	Millones de US\$		Variación
	2014	2015	
Enero	175	170	-3%
Febrero	158	162	3%
Marzo	139	213	54%
Abril	158	114	-28%
Mayo	218	117	-46%
Junio	165	147	-11%
Total	1.013	923	-9%

Las importaciones nacionales desde China disminuyeron a una tasa inferior que las totales en el primer semestre de 2015.

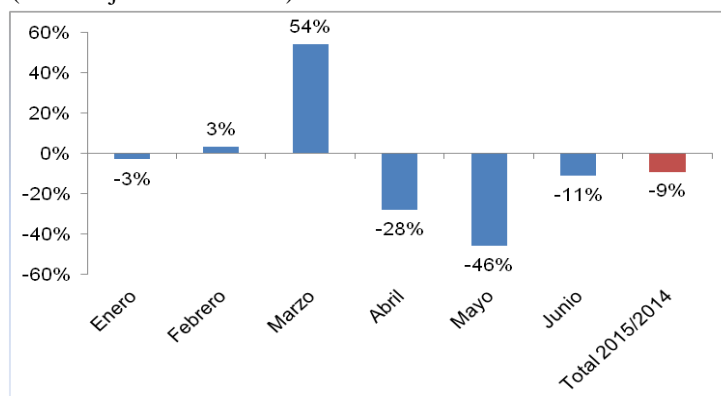
Las adquisiciones a través del régimen de Admisión Temporal, disminuyeron 19% en el primer semestre 2015.

Fuente: DNII en base a SmartDATA.

Las importaciones realizadas desde China a través del régimen de Admisión Temporal, disminuyeron 19% en el primer semestre de 2015, lo que puede explicarse por la caída de las exportaciones, sobre todo las de aquellos sectores que utilizan este régimen para la compra de sus insumos para su posterior reexportación.

Gráfico 5 – **Tasas de variación de las compras desde China**

(Enero – junio 2015/2014)



Fuente: DNII en base a SmartDATA.

⁶ Las importaciones totales incluyen las realizadas a través de Admisión Temporal.

En lo que refiere a las importaciones desde China por Capítulo del S.A., 16 categorías han tenido compras por montos mayores a los US\$ 10 millones y explicaron el 88% de las importaciones del primer semestre de 2015. De ellas hay que destacar la participación de los tres primeros capítulos: 85 (máquinas, aparatos y material eléctrico), 84 (reactores nucleares, calderas, máquinas, aparatos y artefactos mecánicos) y 87 (vehículos automóbiles, tractores, velocípedos y demás vehículos terrestres) que representaron el 50% del total, si bien cabe destacar que las adquisiciones de esas tres categorías sufrieron una caída respecto al mismo período del año anterior.

Las importaciones por capítulo del Sistema Armonizado presentan una caída de las categorías máquinas y aparatos eléctricos; reactores nucleares, calderas y máquinas, así como un descenso pronunciado de las compras del capítulo 87 referente a automóviles, presentando este último una caída de 33% respecto al mismo período del año 2014.

Cuadro 11– Importaciones uruguayas originarias desde China por Capítulo del S.A.

Capítulo (2) Descripción abreviada	Enero - Junio					
	En millones de US\$		Participación		Variación 2015/2014	Incidencia 2015
	2014	2015	2014	2015		
85 - MAQUINAS, APARATOS Y MATERIAL ELECTRICO	247,1	220,6	24,4%	23,9%	-11%	-2,6%
84 - REACTORES NUCLEARES, CALDERAS, MAQUINAS, APARATOS Y ARTEFACTOS MECANICOS	147,1	141,2	14,5%	15,3%	-4%	-0,6%
87 - VEHICULOS AUTOMOVILES, TRACTORES, VELOCIPEDOS Y DEMAS VEHICULOS TERRESTRES	148,5	99,1	14,7%	10,7%	-33%	-4,9%
61 - PRENDAS Y COMPLEMENTOS DE VESTIR DE PUNTO	46,1	47,3	4,6%	5,1%	3%	0,1%
39 - PLASTICO Y SUS MANUFACTURAS	44,5	39,5	4,4%	4,3%	-11%	-0,5%
62 - PRENDAS Y COMPLEMENTOS (ACCESORIOS), DE VESTIR, EXCEPTO LOS DE PUNTO	38,5	38,1	3,8%	4,1%	-1%	0,0%
29 - PRODUCTOS QUIMICOS ORGANICOS.	37,8	37,5	3,7%	4,1%	-1%	0,0%
38 - PRODUCTOS DIVERSOS DE LAS INDUSTRIAS QUIMICAS	39,0	28,7	3,9%	3,1%	-26%	-1,0%
94 - MUEBLES; MOBILIARIO MEDICOQUIRURGICO; ARTICULOS DE CAMA Y SIMILARES	28,6	28,7	2,8%	3,1%	0%	0,0%
64 - CALZADO, POLAINAS Y ARTICULOS ANALOGOS; PARTES DE ESTOS ARTICULOS	32,3	27,9	3,2%	3,0%	-13%	-0,4%
73 - MANUFACTURAS DE FUNDICION, HIERRO O ACERO	26,4	22,8	2,6%	2,5%	-14%	-0,4%
40 - CAUCHO Y SUS MANUFACTURAS	17,5	19,5	1,7%	2,1%	11%	0,2%
31 - ABONOS	7,8	18,0	0,8%	2,0%	131%	1,0%
27 - COMBUSTIBLES MINERALES, ACEITES MINERALES Y PRODUCTOS DE SU DESTILACION	0,4	17,6	0,0%	1,9%	4206%	1,7%
95 - JUEGUETES, JUEGOS Y ARTICULOS PARA RECREO O DEPORTE; SUS PARTES Y ACCESORIOS	15,3	13,7	1,5%	1,5%	-11%	-0,2%
90 - INSTRUMENTOS Y APARATOS DE OPTICA, FOTOGRAFIA O CINEMATOGRAFIA, DE MEDIDA	12,8	13,4	1,3%	1,4%	4%	0,1%
Sub total	890	814	88%	88%		
Resto	123	110	12%	12%		
Total general	1.013	923	100%	100%	-9%	-9%

Fuente: DNII en base a SmartDATA.

Cabe destacar la disminución de las importaciones de vehículos y sus partes (Capítulo 87 del S.A.) del 33% respecto al mismo período del año anterior, siguiendo la línea de la disminución presentada en el segundo semestre de 2014, lo que se encuentra relacionado con la baja de las ventas de vehículos cero kilómetro en el país y por el menor dinamismo de la caída de la actividad económica.

En el cuadro presentado seguidamente se puede observar que las categorías más afectadas han sido las de partes y accesorios para vehículos y carrocerías. Cabe recordar que recientemente fueron desmanteladas las operaciones de la planta Chery que armaba autos en Uruguay. Paralelamente, la caída del PIB en Argentina y Brasil afectan las

corrientes de este tipo de bienes en la región, lo que indirectamente se ve reflejado en las importaciones de la categoría.

Cuadro 12 – Importaciones uruguayas de vehículos y sus partes originarias de China

(Incluye todo el Capítulo 87 del Sistema Armonizado, en millones de US\$)

Descripción abreviada	Enero - Junio					
	En millones de US\$		Participación		Variación	Incidencia
	2014	2015	2014	2015		
8708-PARTES Y ACCESORIOS PARA VEHICULOS AUTOMOVILES	60,9	29,4	41,0%	29,7%	-52%	-21,2%
8703-AUTOMOVILES PARA TURISMO	31,7	23,7	21,3%	23,9%	-25%	-5,3%
8704-VEHICULOS AUTOMOVILES PARA EL TRANSPORTE DE MERCANCIAS.	23,6	16,3	15,9%	16,5%	-31%	-4,9%
8711-MOTOCICLETAS (INCLUIDOS LOS CICLOMOTORES)	12,7	12,7	8,6%	12,8%	-1%	-0,1%
8701-TRACTORES	7,3	4,6	4,9%	4,6%	-38%	-1,9%
8702-VEHICULOS AUTOMOVILES PARA EL TRANSPORTE DE DIEZ O MAS PERSONAS	3,8	3,3	2,5%	3,3%	-13%	-0,3%
8712-BICICLETAS Y DEMAS VELOCIPEDOS	3,0	3,1	2,0%	3,1%	4%	0,1%
8705-VEHICULOS AUTOMOVILES PARA USOS ESPECIALES	1,8	2,1	1,2%	2,2%	20%	0,2%
8714-PARTES Y ACCESORIOS PARA VEHICULOS	1,4	1,6	1,0%	1,7%	13%	0,1%
8716-REMOLQUES Y SEMIRREMOLQUES PARA CUALQUIER VEHICULO	1,2	1,0	0,8%	1,0%	-10%	-0,1%
8715-COCHES, SILLAS Y VEHICULOS SIMILARES PARA EL TRANSPORTE DE NIÑOS	0,8	1,0	0,6%	1,0%	16%	0,1%
8713-SILLONES DE RUEDAS Y DEMAS VEHICULOS PARA INVALIDOS	0,1	0,2	0,1%	0,2%	37%	0,0%
8707-CARROCERIAS PARA VEHICULOS AUTOMOVILES	0,1	0,1	0,1%	0,1%	-52%	0,0%
8709-CARRETILLAS AUTOMOVIL SIN DISPOSITIVO DE ELEVACION	0,0	0,0	0,0%	0,0%	142%	0,0%
Total general	148	99	100%	100%	-33%	-33%

Fuente: DNII en base a SmartDATA.

Al analizar lo sucedido con las importaciones por Partida del S.A. en el primer semestre de 2015, los principales productos adquiridos por Uruguay de origen chino, con montos superiores a los US\$ 20 fueron los listados a continuación:

- 8517 – Aparatos eléctricos de telefonía o telegrafía con hilos.
- 8471 – Máquinas automáticas para tratamiento o procesamiento de datos y sus unidades.
- 8708 – Partes y accesorios para vehículos automóviles.
- 8541 – Diodos, transistores y dispositivos semiconductores similares.
- 3808 – Insecticidas, raticidas y demás antirroedores, fungicidas, herbicidas.
- 8528 – Aparatos receptores de televisión.
- 8703 – Automóviles para turismo y demás vehículos automóviles concebidos principalmente para el transporte de personas.
- 3907 – Poliacetales.
- 8503 – Partes identificables como destinadas a las máquinas de las partidas 8501 u 8502.

Cabe destacar que si bien las mencionadas mercaderías han presentado importaciones superiores a las US\$ 20 millones, salvo las partidas 8471 (Máquinas automáticas para tratamiento o procesamiento de datos y sus unidades), 8541 (Diodos, transistores y dispositivos semiconductores similares) y 8503 (Partes identificables como destinadas a

las máquinas de las partidas 8501 u 8502), el resto ha sufrido importantes variaciones negativas, superiores al 19%, respecto a las compras del mismo período del año anterior.

En cuanto al régimen de Admisión Temporal, vehículos y sus partes y plástico y sus manufacturas ocuparon la primera posición con US\$ 24 millones y US\$ 19 millones respectivamente, seguidos por los químicos orgánicos con exportaciones por US\$ 11 millones en el primer semestre de 2015. Los tres rubros mencionados explicaron el 72% del total.

Respecto a las variaciones en el período, se destaca la caída de los vehículos y sus partes (44%), plástico y sus manufacturas (11%). En contrapartida, los productos químicos orgánicos mostraron un incremento del 72% respecto al primer semestre de 2014.

Las empresas que han utilizado en mayor medida el régimen de Admisión Temporal fueron Besiney S.A., Cristalpet S.A., Leb S.A., Anikto S.A. y Roemmers S.A. pertenecientes a los rubros de automóviles (Besiney y Anikto), plásticos (Cristalpet y Leb) y medicamentos (Roemmers).

Considerando las importaciones totales del semestre desde China, 12 empresas superaron compras por montos mayores a US\$ 10 millones en el primer semestre, caso de Jacinta Solar Farm S.R.L, la principal empresa importadora del período superando los US\$ 27 millones. Le sigue ANTEL con compras que superaron los US\$ 26 millones. Cabe destacar que la empresa Jacinta Solar Farm S.R.L. es fruto de un contrato de compraventa de energía eléctrica entre UTE y Fotovario Renewable Ventures B.V, utilizando como fuente primaria la energía solar fotovoltaica.

En cuanto a las empresas que superaron compras superiores a los US\$ 100 mil, se constatan 986 empresas de un total de 4.361 que operaron en el período analizado, lo que indica el bajo monto de importación de la gran mayoría de las empresas que adquieren bienes desde China.

El análisis del régimen de Admisión Temporal demuestra que han sido los sectores de vehículos, plásticos y productos químicos orgánicos los que han presentado mayor dinamismo, si bien los dos primeros rubros presentaron una caída respecto al mismo período del año 2014.

A nivel de empresas importadoras, han sido 12 las que han realizado importaciones por montos superiores a los US\$ 10 millones, siendo la principal Jacinta Solar Farm S.R.L. con adquisiciones que superaron los US\$ 27 millones. Se computaron 986 empresas que superaron compras por más de US\$ 100 mil en el período.

Cuadro 13 – Empresas importadoras desde China
(Primer semestre de 2015)

Nº de empresas	Monto de importación
12 empresas >	US\$ 10 millones
154 empresas >	US\$ 1 millón
986 empresas >	US\$ 100 mil

Fuente: DNII en base a SmartDATA.

En cuanto a los indicadores de las importaciones uruguayas originarias de China, se observa que en el primer semestre del año 2015, han crecido 7% las compras a nivel de número de capítulos, así como un aumento de 4% en el de partidas (mayor desagregación).

Por otro lado, si se estudian las compras realizadas por empresas uruguayas desde el mercado chino, hay una disminución del 2%, significando que 24 empresas menos han realizado importaciones desde el país asiático respecto al mismo período del año anterior.

Cuadro 14 – Indicadores de las importaciones uruguayas originarias de China

Categoría	Número / Enero - Junio		
	2014	2015	Variación
Capítulo (expo > a US\$ 100 mil)	68	73	7%
Partida (expo > a US\$ 50 mil)	472	489	4%
Empresa (expo > a US\$ 50 mil)	1.540	1.516	-2%

Fuente: DNII en base a SmartDATA.

Mediante el lanzamiento del Plan Oficial, el gobierno chino pretende impulsar y promover la iniciativa que tiene como base la antigua Ruta de la Seda con el fin de conectar, por medios de transporte eficientes y sustentables, los continentes de Asia, Europa y África, tanto en forma terrestre como marítima, y así contribuir al desarrollo de todos los países participantes, teniendo en cuenta los intereses de la comunidad internacional. Asimismo, además de mejorar la conectividad, el proyecto busca fomentar los lazos entre los países, atraer inversiones, así como alinear las estrategias de desarrollo de los países que forman parte de la Franja y la Ruta.

En este sentido, el mismo Plan Oficial destaca que la iniciativa está alineada con los Principios y Propósitos de la Carta de las Naciones Unidas y expresa que no se encuentra limitada a los antiguos países que conformaban la Ruta de la Seda sino que es una iniciativa inclusiva y abierta a todos aquellos Estados y organizaciones regionales e internacionales que deseen participar. De esta manera, se presenta como una iniciativa del tipo ganar-ganar y no de suma cero donde todos los beneficios serían para el impulsor del proyecto.

En relación a esta ambiciosa iniciativa se encuentra la creación del Banco Asiático de Inversión en Infraestructura cuyo proyecto fue lanzado en octubre de 2014 mediante la firma de un Memorándum de Entendimiento por parte de 22 países asiáticos en Beijing. Se trata de un banco multilateral de desarrollo con el propósito de promover un crecimiento económico armónico para los países de la región, mejorando la infraestructura y conectividad mediante la cooperación y colaboración.

En este marco, el 31 de junio de 2015 se celebró en Beijing la ceremonia de suscripción del acuerdo constitutivo del Banco, negociado por 57 países y finalmente firmado por un total de 50 miembros. Los artículos del acuerdo estarán disponibles para la firma hasta el 31 de diciembre de 2015 y los miembros tendrán hasta diciembre de 2016 para ratificarlos. Con un capital autorizado de US\$ 100 billones, el Banco tendrá la finalidad de promover y financiar la inversión en la región, focalizando en aquellos proyectos de desarrollo de infraestructura y otros sectores productivos así como proyectos que contribuyan al desarrollo económico.⁸

Se considera que su creación contribuirá en gran medida al desarrollo de la nueva Ruta de la Seda ya que varios de los países que se encuentran en dicha ruta carecen de la infraestructura necesaria para garantizar la conectividad y tampoco poseen el capital necesario para poder realizar inversiones de gran magnitud como las demandadas.

En este sentido, el apoyo financiero del Banco contribuirá al crecimiento económico de esos países, desarrollará su infraestructura y conectividad y promoverá la contratación de mano de obra local, incidiendo en la baja del desempleo.

⁸ Asian Infrastructure Investment Bank. *Articles of Agreement*.
Disponible en: <http://www.aiib.org/uploadfile/2015/0814/20150814022158430.pdf>

Asimismo, el nuevo Banco Asiático representará un cambio en el sistema financiero internacional, ya que ahora no solo serán las potencias tradicionales quienes dirijan y tengan la participación principal del sistema. Esta situación resultará en grandes cambios y una nueva distribución del poder económico a nivel internacional.

Además de estas grandes iniciativas, China apunta a promover otros grandes proyectos que tienen como objetivo a América Latina, y en este sentido y como forma de estrechar lazos con la región, en el pasado mes de mayo el Primer Ministro chino Li Keqiang visitó Brasil, Colombia, Perú y Chile. En su gira, Li Keqiang impulsó la creación de un tren interoceánico para unir la costa atlántica de Brasil con la costa pacífica de Perú. El proyecto, en línea con la intención de China de profundizar los lazos regionales y mejorar las vías de comunicación para el transporte de la gran cantidad de materias primas que demanda el país asiático, podría constituirse en una nueva alternativa al Atlántico, más directa y que reduzca los costos de transporte. Como forma de compromiso de los tres países se firmó en noviembre de 2014 un Memorandum de Entendimiento⁹ para la creación de un Grupo de Trabajo Trilateral con la misión de llevar a cabo estudios básicos de viabilidad para la Conexión Ferroviaria Bioceánica.

En la misma línea de acción de aumentar su presencia económica y comercial en América Latina y facilitar su acceso a las materias primas latinoamericanas, China también impulsa el plan de construcción del Canal de Nicaragua como alternativa al Canal de Panamá. La concesión del proyecto ha sido ganada por la multinacional china HKND Group por un período de 50 años para construir y operar el canal bioceánico, así como también dos puertos, una zona de libre comercio y otros proyectos.

El nuevo canal permitiría el pasaje de buques de mayor tamaño que los que hoy transitan por el canal de Panamá. Según HKND Group la obra estaría finalizada para el año 2020, llevando solo 5 años su construcción. En cuanto a la participación del gobierno chino en el proyecto, cabe destacar que si bien no tiene relación directa, algunas de las empresas propiedad del gobierno sí están participando como contratistas. Asimismo, el país asiático podría beneficiarse de una sustancial reducción de los costos de transporte. Por otro lado, este nuevo canal le representaría ganar un lugar estratégico en el ámbito geopolítico, ubicándose cerca de Estados Unidos y teniendo presencia en una región que siempre ha sido zona de influencia de este último.

De todas formas, cabe resaltar que se trata de una obra muy polémica que muchos analistas consideran que finalmente no se concretará. En los hechos, desde su

⁹ Itamaraty. *Memorandum de entendimiento*. Disponible en:
http://www.itamaraty.gov.br/index.php?option=com_content&view=article&id=9687:visita-oficial-do-primeiro-ministro-da-republica-popular-da-china-li-keqiang-ao-brasil-documentos-brasilia-19-de-maio-de-2015&catid=42&Itemid=280&lang=pt-BR#transport-esp

lanzamiento público no han dejado de suscitarse polémicas respecto a la obra señalada, lo que podría llevar a su suspensión definitiva.

Respecto a los planes internos, en el mes de marzo el Primer Ministro Li Keqiang presentó ante la Asamblea Popular Nacional, máxima legislatura del país, el Informe sobre la Labor del Gobierno¹⁰ donde se da una mirada en retrospectiva a lo realizado en 2014 y se brindan las disposiciones a llevar a cabo durante el 2015. En el señalado informe se insta a trabajar para alcanzar los objetivos y profundizar las reformas. Asimismo, se detallan importantes proyectos de infraestructura en ferrocarriles, carreteras, energía, tecnologías de la información y parques industriales.

En cuanto a las relaciones con Uruguay debe destacarse la suscripción, en el mes de julio, de un Convenio de Cooperación Económica y Técnica entre ambos países. El Convenio, por un monto de US\$ 8 millones, promueve la cooperación y apunta al desarrollo de iniciativas que incidan directamente en el bienestar social.

Las estrategia de China a nivel internacional y regional respecto a las obras de infraestructura e institucionalidad (ya sea le Banco de Infraestructura o el Banco y Fondo en el marco del grupo BRICS), lleva a la imperiosa necesidad de que Uruguay y la región posean una estrategia definida de cómo relacionarse con China frente a los convenios de cooperación propuestos. Si bien el Grupo CELAC – China analizado en el informe N°6 de las relaciones comerciales entre Uruguay y China, es un espacio de importancia en ese sentido, el primer país de forma bilateral debe avanzar en definir estrategias específicas para relacionarse con China, lo que encuentra justificación dado el nuevo contexto económico internacional.

¹⁰ Xinhuanet. *Texto íntegro del informe del premier chino sobre la labor del gobierno* Disponible en: http://spanish.xinhuanet.com/china/2015-03/16/c_134071538.htm

4. Anexo estadístico

4.1 Exportaciones

Cuadro 15 – Exportaciones uruguayas a China por producto
(Por Capítulo del S.A.)

Capítulo (2) Descripción abreviada	Enero - Junio					
	Millones en US\$		Participación		Variación	Incidencia
	2014	2015	2014	2015	2015/2014	2015
12-SEMILLAS Y FRUTOS OLEAGINOSOS	598,8	397,3	61%	48%	-34%	-20,6%
02-CARNE Y DESPOJOS COMESTIBLES.	183,3	278,8	19%	34%	52%	9,8%
51-LANA Y PELO FINO U ORDINARIO; HILADOS Y TEJIDOS DE CRIN.	67,4	81,5	7%	10%	21%	1,4%
04-LECHE Y PRODUCTOS LACTEOS; HUEVOS DE AVE; MIEL NATURAL.	50,3	10,8	5%	1%	-78%	-4,0%
41-PIELES (EXCEPTO LA PELETERIA) Y CUEROS.	15,2	10,0	2%	1%	-34%	-0,5%
23-RESIDUOS Y DESPERDICIOS DE LAS INDUSTRIAS ALIMENTARIAS.	8,9	9,8	1%	1%	10%	0,1%
44-MADERA, CARBON VEGETAL Y MANUFACTURAS DE MADERA.	13,8	9,8	1%	1%	-29%	-0,4%
71-PERLAS NATURALES (FINAS)* O CULTIVADAS, PIEDRAS PRECIOSAS	6,7	6,3	1%	1%	-5%	0,0%
01-ANIMALES VIVOS.	13,1	5,9	1%	1%	-55%	-0,7%
03-PESCADOS Y CRUSTACEOS, MOLUSCOS Y DEMAS INVERTEBRADOS	7,3	4,4	1%	1%	-39%	-0,3%
89-BARCOS Y DEMAS ARTEFACTOS FLOTANTES.	2,4	2,0	0%	0%	-18%	0,0%
15-GRASA Y ACEITES ANIMALES O VEGETALES	2,5	1,6	0%	0%	-37%	-0,1%
74-COBRE Y SUS MANUFACTURAS.	2,2	1,4	0%	0%	-37%	-0,1%
05-LOS DEMAS PRODUCTOS DE ORIGEN ANIMAL.	1,1	0,8	0%	0%	-26%	0,0%
85-MAQUINAS, APARATOS Y MATERIAL ELECTRICO, Y SUS PARTES;	0,6	0,4	0%	0%	-28%	0,0%
73-MANUFACTURAS DE FUNDICION, HIERRO O ACERO.	0,4	0,3	0%	0%	-17%	0,0%
76-ALUMINIO Y SUS MANUFACTURAS.	0,1	0,2	0%	0%	71%	0,0%
39-PLASTICO Y SUS MANUFACTURAS.	0,2	0,2	0%	0%	30%	0,0%
38-PRODUCTOS DIVERSOS DE LAS INDUSTRIAS QUIMICAS	0,3	0,2	0%	0%	-36%	0,0%
06-PLANTAS VIVAS Y PRODUCTOS DE LA FLORICULTURA.	0,5	0,2	0%	0%	-67%	0,0%
30-PRODUCTOS FARMACEUTICOS.	0,4	0,2	0%	0%	-59%	0,0%
10-CEREALES.	0,0	0,1	0%	0%	n/c	n/c
84-REACTORES NUCLEARES, CALDERAS, MAQUINAS, APARATOS MECANICOS.	0,0	0,1	0%	0%	155%	0,0%
25-SAL; AZUFRE; TIERRAS Y PIEDRAS; YESOS, CALES Y CEMENTOS.	0,2	0,1	0%	0%	-41%	0,0%
90-INSTRUMENTOS Y APARATOS DE OPTICA, FOTOGRAFIA O CINEMATOGRAFIA.	0,1	0,1	0%	0%	-25%	0,0%
22-BEBIDAS, LIQUIDOS ALCOHOLICOS Y VINAGRE.	0,2	0,1	0%	0%	-76%	0,0%
32-EXTRACTOS CURTIENTES O TINTOREOS.	0,0	0,0	0%	0%	24%	0,0%
96-MANUFACTURAS DIVERSAS.	0,0	0,0	0%	0%	n/c	n/c
29-PRODUCTOS QUIMICOS ORGANICOS.	0,0	0,0	0%	0%	-33%	0,0%
69-PRODUCTOS CERAMICOS.	0,0	0,0	0%	0%	170%	0,0%
50-SEDA.	0,0	0,0	0%	0%	n/c	n/c
43-PELETERIA Y CONFECCIONES DE PELETERIA; PELETERIA FICTICIA O ARTIFICIAL.	0,0	0,0	0%	0%	-84%	0,0%
83-MANUFACTURAS DIVERSAS DE METAL COMUN.	0,0	0,0	0%	0%	-42%	0,0%
53-LAS DEMAS FRIBRAS TEXTILES VEGETALES.	0,0	0,0	0%	0%	n/c	n/c
52-ALGODON.	0,0	0,0	0%	0%	n/c	n/c
55-FIBRAS SINTETICAS O ARTIFICIALES DISCONTINUAS.	0,0	0,0	0%	0%	n/c	n/c
63-LOS DEMAS ARTICULOS TEXTILES CONFECCIONADOS; JUEGOS.	0,1	0,0	0%	0%	-100%	0,0%
78-PLOMO Y SUS MANUFACTURAS.	0,0	0,0	0%	0%	-100%	0,0%
87-VEHICULOS AUTOMOVILES, TRACTORES, VELOCIPEDOS Y DEMAS.	0,0	0,0	0%	0%	-100%	0,0%
94-MUEBLES; MOBILIARIO MEDICOQUIRURGICO; ARTICULOS DE CAMA Y SIMILARES.	0,0	0,0	0%	0%	-100%	0,0%
Total	976	823	100%	100%	-16%	-16%

Fuente: DNII en base a SmartDATA.

Cuadro 16 - Exportaciones uruguayas a China por producto
(Por Partida del S. A.)

Partida (4) Descripción abreviada	Enero - junio					
	Millones de US\$		Participación		Variación	Incidencia
	2014	2015	2014	2015	2015/2014	2015
1201-HABAS DE SOJA	598,5	397,3	61,3%	48,3%	-34%	-20,6%
0202-CARNE DE ANIMALES DE LA ESPECIE BOVINA CONGELADA	148,7	247,9	15,2%	30,1%	67%	10,2%
5101-LANA SIN CARDAR NI PEINAR	41,4	52,2	4,2%	6,3%	26%	1,1%
0206-DESPOJOS COMESTIBLES DE ANIMALES DE LAS ESPECIES BOVINA, PORCINA	26,8	29,3	2,7%	3,6%	9%	0,3%
5105-LANA Y PELO FINO U ORDINARIO, CARDADOS O PEINADOS	23,3	27,1	2,4%	3,3%	17%	0,4%
2301-HARINA, POLVO Y <PELLETS>, DE CARNE, DESPOJOS, PESCADO O DE CRUSTACEOS	8,6	9,5	0,9%	1,2%	11%	0,1%
7103-PIEDRAS PRECIOSAS (EXCEPTO LOS DIAMANTES) O SEMIPRECIOSAS, NATURALES	6,7	6,3	0,7%	0,8%	-5%	0,0%
4407-MADERA ASERRADA O DESBASTADA LONGITUDINALMENTE, CORTADA O DESEROLLADA	7,0	6,1	0,7%	0,7%	-12%	-0,1%
0102-ANIMALES VIVOS DE LA ESPECIE BOVINA	13,0	5,9	1,3%	0,7%	-55%	-0,7%
4104-CUEROS Y PIELES CURTIDOS O <CRUST>, DE BOVINO (INCLUIDO EL BUFALO) O EQUINO	7,3	5,2	0,7%	0,6%	-29%	-0,2%
0404-LACTOSUERO, INCLUSO CONCENTRADO O CON ADICION DE AZUCAR U OTRO EDULCORANTE	1,3	4,1	0,1%	0,5%	228%	0,3%
4403-MADERA EN BRUTO, INCLUSO DESCORTEZADA, DESALBURADA O ESCUADRADA	6,8	3,6	0,7%	0,4%	-47%	-0,3%
0303-PESCADO CONGELADO, EXCEPTO LOS FILETES Y DEMAS CARNE DE PESCADO	5,3	2,9	0,5%	0,4%	-45%	-0,2%
4107-CUEROS PREPARADOS DESPUES DEL CURTIDO O SECADO Y CUEROS Y PIELES	4,1	2,8	0,4%	0,3%	-33%	-0,1%
0401-LECHE Y NATA (CREMA), SIN CONCENTRAR, SIN ADICION DE AZUCAR NI OTRO EDULCORANTE	5,3	2,7	0,5%	0,3%	-49%	-0,3%
0406-QUESOS Y REQUESON	1,3	2,3	0,1%	0,3%	80%	0,1%
5103-DESPERDICIOS DE LANA O PELO FINO U ORDINARIO	2,7	2,0	0,3%	0,2%	-25%	-0,1%
8901-TRANSATLANTICOS, BARCOS PARA EXCURSIONES (DE CRUCEROS), TRANSBORDADORES	2,4	2,0	0,2%	0,2%	-18%	0,0%
0204-CARNE DE ANIMALES DE LAS ESPECIES OVINA O CAPRINA, FRESCA, REFRIGERADA O CONGELADA	7,6	1,6	0,8%	0,2%	-79%	-0,6%
1502-GRASA DE ANIMALES DE LAS ESPECIES BOVINA, OVINA O CAPRINA	2,5	1,6	0,3%	0,2%	-37%	-0,1%
4101-CUEROS Y PIELES EN BRUTO, DE BOVINO (INCLUIDO EL BUFALO) O EQUINO	2,4	1,5	0,2%	0,2%	-38%	-0,1%
0402-LECHE Y NATA (CREMA), CONCENTRADAS O CON ADICION DE AZUCAR U OTRO EDULCORANTE	42,4	1,5	4,3%	0,2%	-96%	-4,2%
Subtotal	965	816	99%	99%	-16%	-15%
Resto	11	7	1%	1%	-34%	0%
Total general	976	823	100%	100%	-16%	-16%

Fuente: DNII en base a SmartDATA.

Cuadro 17 - Empresas exportadoras a China

Empresa	Enero - junio		Variación 2015/2014	Participación		Sector de actividad
	2014	2015		2014	2015	
LDC URUGUAY SA	89,6	104,6	17%	9,2%	12,7%	Primario
CROP URUGUAY SA	102,0	57,7	-43%	10,4%	7,0%	Primario
CEREOL URUGUAY SOCIEDAD ANONIMA	88,3	57,1	-35%	9,0%	6,9%	Primario
BARRACA JORGE W ERRO S A	72,6	39,8	-45%	7,4%	4,8%	Primario
BREEDERS & PACKERS URUGUAY SA	20,5	31,8	55%	2,1%	3,9%	Manufactura agroindustrial
FRIGORIFICO CANELONES S A	14,7	25,4	73%	1,5%	3,1%	Manufactura agroindustrial
INALER S.A.	1,3	24,7	1846%	0,1%	3,0%	Manufactura agroindustrial
FRIGORIFICO CARRASCO S A	12,7	24,2	91%	1,3%	2,9%	Manufactura agroindustrial
FRIGORIFICO TACUAREMBO S A	11,5	24,1	109%	1,2%	2,9%	Manufactura agroindustrial
PULSA SA	19,2	23,3	21%	2,0%	2,8%	Manufactura agroindustrial
COOP. AGRARIA NACIONAL DE RESPONSABILIDAD LIMITADA	29,3	22,1	-24%	3,0%	2,7%	Primario
TOPS FRAY MARCOS S A	12,5	20,6	65%	1,3%	2,5%	Manufactura agroindustrial
ROCALMAR SOCIEDAD ANONIMA	23,3	18,8	-19%	2,4%	2,3%	Primario
FRIGORIFICO SAN JACINTO NIREA S A	15,5	18,8	21%	1,6%	2,3%	Manufactura agroindustrial
LANAS TRINIDAD S A	16,0	18,3	14%	1,6%	2,2%	Manufactura agroindustrial
GARMET S A	15,0	18,3	22%	1,5%	2,2%	Primario
ONTILCOR SOCIEDAD ANONIMA	8,9	17,9	101%	0,9%	2,2%	Manufactura agroindustrial
RANTEX S A	13,8	15,9	15%	1,4%	1,9%	Manufactura agroindustrial
FRIGORIFICO LAS PIEDRAS S A	5,6	15,6	178%	0,6%	1,9%	Manufactura agroindustrial
EVERA S A C	8,0	15,2	90%	0,8%	1,8%	Primario
CHS URUGUAY S.R.L	9,8	12,4	27%	1,0%	1,5%	Primario
THOMAS MORTON	10,0	11,7	17%	1,0%	1,4%	Manufactura agroindustrial
CHIADEL S A	8,4	11,3	34%	0,9%	1,4%	Manufactura agroindustrial
ESTABLECIMIENTOS COLONIA S A	30,7	9,9	-68%	3,1%	1,2%	Manufactura agroindustrial
LORSINAL S A	5,3	9,2	75%	0,5%	1,1%	Manufactura agroindustrial
CONAPROLE	41,7	8,7	-79%	4,3%	1,1%	Manufactura agroindustrial
ADM URUGUAY SOCIEDAD EN COMANDITA POR ACCIONES	14,9	8,1	-46%	1,5%	1,0%	Primario
BILACOR SOCIEDAD ANONIMA	7,3	8,1	11%	0,7%	1,0%	Manufactura agroindustrial
CLEDINOR S A	11,8	7,9	-33%	1,2%	1,0%	Manufactura agroindustrial
Subtotal	720	681	-5%	74%	83%	
Resto	256	141	-45%	26%	17%	
Total	976	823	-16%	100%	100%	

Fuente: DNII en base a SmartDATA.

4.2 Importaciones

Cuadro 18 – Importaciones uruguayas originarias de China por producto
(Por Partida del S.A.)

Partida (4) Descripción abreviada	En millones de US\$		Participación		Variación	Incidencia
	2014	2015	2014	2015		
8517 - APARATOS ELECTRICOS DE TELEFONIA O TELEGRAFIA CON HILOS	115,6	76,1	11,4%	8,2%	-34%	-3,9%
8471 - MAQUINAS AUTOMATICAS PARA TRATAMIENTO O PROCESAMIENTO DE DATOS	33,1	44,7	3,3%	4,8%	35%	1,1%
8708 - PARTES Y ACCESORIOS PARA VEHICULOS AUTOMOVILES	60,9	29,4	6,0%	3,2%	-52%	-3,1%
8541 - DIODOS, TRANSISTORES Y DISPOSITIVOS SEMICONDUCTORES SIMILARES	0,5	29,3	0,0%	3,2%	6017%	2,8%
3808 - INSECTICIDAS, RATICIDAS Y DEMAS ANTIROEDORES, FUNGICIDAS, HERBICIDAS	38,3	27,1	3,8%	2,9%	-29%	-1,1%
8528 - APARATOS RECEPTORES DE TELEVISION	29,9	24,3	3,0%	2,6%	-19%	-0,6%
8703 - AUTOMOVILES PARA TURISMO Y DEMAS VEHICULOS AUTOMOVILES	31,7	23,7	3,1%	2,6%	-25%	-0,8%
3907 - POLIACETALES, LOS DEMAS POLIETERES Y RESINAS	27,2	21,4	2,7%	2,3%	-21%	-0,6%
8503 - PARTES DE LAS MAQUINAS DE LAS PARTIDAS 85.01 U 85.02	0,0	20,7	0,0%	2,2%	53334%	2,0%
6110 - SUETERES (JERSEYS), <PULLOVERS>, CARDIGANES, CHALECOS	17,9	19,9	1,8%	2,1%	11%	0,2%
2710 - ACEITES DE PETROLEO O DE MINERAL BITUMINOSO	0,0	17,2	0,0%	1,9%	412476%	1,7%
8704 - VEHICULOS AUTOMOVILES PARA EL TRANSPORTE DE MERCANCIAS	23,6	16,3	2,3%	1,8%	-31%	-0,7%
6402 - LOS DEMAS CALZADOS CON SUELA Y PARTE SUPERIOR DE CAUCHO O PLASTICO.	17,6	16,1	1,7%	1,7%	-8%	-0,1%
3105 - ABOÑOS MINERALES O QUIMICOS	7,7	14,3	0,8%	1,6%	85%	0,7%
8504 - TRANSFORMADORES ELECTRICOS, CONVERTIDORES ELECTRICOS ESTATICOS	3,4	13,7	0,3%	1,5%	307%	1,0%
8711 - MOTOCICLETAS (INCLUIDOS LOS CICLOMOTORES) Y VELOCIPEDOS	12,7	12,7	1,3%	1,4%	-1%	0,0%
8415 - MAQUINAS Y APARATOS PARA ACONDICIONAMIENTO DE AIRE	17,8	12,4	1,8%	1,3%	-30%	-0,5%
4011 - NEUMATICOS (LLANTAS NEUMATICAS) NUEVOS DE CAUCHO	12,4	12,2	1,2%	1,3%	-2%	0,0%
2933 - COMPUESTOS HETEROCICLICOS CON HETEROATOMO(S) DE NITROGENO	13,3	12,1	1,3%	1,3%	-9%	-0,1%
8443 - MAQUINAS Y APARATOS DE IMPRIMIR MEDIANTE CARACTERES DE IMPRENTA	11,1	10,2	1,1%	1,1%	-8%	-0,1%
8516 - CALENTADORES ELECTRICOS DE AGUA DE CALENTAMIENTO INSTANTANEO	7,8	8,8	0,8%	1,0%	13%	0,1%
4202 - BAULES, MALETAS (VALUAS), MALETINES	9,0	8,5	0,9%	0,9%	-6%	-0,1%
8418 - REFRIGERADORES, CONGELADORES Y DEMAS MATERIAL	8,9	8,4	0,9%	0,9%	-5%	0,0%
6204 - TRAJES SASTRE, CONJUNTOS, CHAQUETAS (SACOS), VESTIDOS, FALDAS	7,7	8,3	0,8%	0,9%	9%	0,1%
9401 - ASIENTOS (EXCEPTO LOS DE LA PARTIDA 94.02)	9,6	8,0	1,0%	0,9%	-17%	-0,2%
8412 - LOS DEMAS MOTORES Y MAQUINAS MOTRICES	0,1	7,5	0,0%	0,8%	4981%	0,7%
9403 - LOS DEMAS MUEBLES Y SUS PARTES	6,4	7,4	0,6%	0,8%	15%	0,1%
6404 - CALZADO CON SUELA DE CAUCHO, PLASTICO, CUERO NATURAL O REGENERADO	8,4	7,4	0,8%	0,8%	-12%	-0,1%
9503 - LOS DEMAS JUGUETES; MODELOS REDUCIDOS Y MODELOS SIMILARES	7,9	7,0	0,8%	0,8%	-12%	-0,1%
8407 - MOTORES DE EMBOLO (PISTON) ALTERNATIVO Y MOTORES ROTATIVOS	4,2	6,7	0,4%	0,7%	62%	0,3%
2932 - COMPUESTOS HETEROCICLICOS CON HETEROATOMO(S) DE OXIGENO	2,9	6,5	0,3%	0,7%	121%	0,4%
9405 - APARATOS PARA ALUMBRADO (INCLUIDOS LOS PROYECTORES) Y SUS PARTES	6,6	6,3	0,7%	0,7%	-5%	0,0%
6202 - ABRIGOS, CHAQUETONES, CAPAS, ANORAKS, CAZADORAS Y ARTICULOS SIMILARES	6,3	6,1	0,6%	0,7%	-3%	0,0%
6203 - TRAJES (AMBOS O TERNOS), CONJUNTOS, CHAQUETAS (SACOS)	5,2	5,8	0,5%	0,6%	12%	0,1%
8450 - MAQUINAS DE LAVAR ROPA, INCLUSO CON DISPOSITIVO DE SECADO.	7,2	5,8	0,7%	0,6%	-20%	-0,1%
7308 - CONSTRUCCIONES Y SUS PARTES (POR EJEMPLO: PUENTES Y SUS PARTES	3,0	5,5	0,3%	0,6%	84%	0,2%
6109 - <T-SHIRTS> Y CAMISetas INTERIORES, DE PUNTO.	4,9	5,4	0,5%	0,6%	11%	0,1%
8467- HERRAMIENTAS NEUMATICAS, HIDRAULICAS O CON MOTOR INCORPORADO	6,1	5,4	0,6%	0,6%	-12%	-0,1%
Sub total	587	578	58%	63%	-1%	
Resto	426	345	42%	37%	-19%	
Total	1.013	923	100%	100%	-9%	-9%

Fuente: DNII en base a SmartDATA.

Cuadro 19 – Importaciones uruguayas originarias de China en Admisión Temporal (Por Capítulo del S.A.)

Capítulo (2) Descripción abreviada	Enero - Junio					
	En millones de US\$		Participación		Variación	Incidencia
	2014	2015	2014	2015		
87 - VEHICULOS AUTOMOVILES, TRACTORES, VELOCIPEDOS Y DEMAS VEHICULOS TERRESTRES	43,2	24,1	45,3%	31,2%	-44%	-20,1%
39 - PLASTICO Y SUS MANUFACTURAS	22,1	19,7	23,2%	25,5%	-11%	-2,5%
29 - PRODUCTOS QUIMICOS ORGANICOS	6,8	11,6	7,1%	15,1%	72%	5,1%
84 - REACTORES NUCLEARES, CALDERAS, MAQUINAS, APARATOS Y ARTEFACTOS MECANICOS	3,7	6,4	3,9%	8,3%	72%	2,8%
40 - CAUCHO Y SUS MANUFACTURAS	2,0	4,2	2,1%	5,5%	115%	2,4%
54 - FILAMENTOS SINTETICOS O ARTIFICIALES	1,7	1,2	1,7%	1,6%	-27%	-0,5%
32 - EXTRACTOS CURTIENTES O TINTOREOS; TANINOS Y SUS DERIVADOS; PIGMENTOS	1,1	1,1	1,2%	1,5%	2%	0,0%
28 - PRODUCTOS QUIMICOS INORGANICOS; COMPUESTOS INORGANICOS U ORGANICOS	1,1	1,0	1,1%	1,3%	-7%	-0,1%
63 - LOS DEMAS ARTICULOS TEXTILES CONFECCIONADOS; JUEGOS; PRENDERIA Y TRAPOS	1,1	0,9	1,2%	1,2%	-15%	-0,2%
60 - TEJIDOS DE PUNTO	2,2	0,8	2,4%	1,1%	-63%	-1,5%
38 - PRODUCTOS DIVERSOS DE LAS INDUSTRIAS QUIMICAS	0,1	0,8	0,1%	1,0%	1238%	0,8%
52 - ALGODON	0,5	0,7	0,5%	1,0%	61%	0,3%
73 - MANUFACTURAS DE FUNDICION, HIERRO O ACERO	0,7	0,6	0,8%	0,8%	-14%	-0,1%
85 - MAQUINAS, APARATOS Y MATERIAL ELECTRICO, Y SUS PARTES; APARATOS DE GRABACION	1,3	0,6	1,4%	0,7%	-58%	-0,8%
15 - GRASA Y ACEITES ANIMALES O VEGETALES; PRODUCTOS DE SU DESDOBLAMIENTO	0,1	0,5	0,1%	0,7%	384%	0,4%
03 - PESCADOS Y CRUSTACEOS, MOLUSCOS Y DEMAS INVERTEBRADOS ACUATICOS	1,6	0,4	1,7%	0,6%	-73%	-1,2%
Sub total	89	75	94%	97%	-16%	
Resto	6	2	6%	3%	-63%	
Total	95	77	100%	100%	-19%	-19%

Fuente: DNII en base a SmartDATA.

Cuadro 20– Importaciones uruguayas originarias de China en Admisión Temporal (Por empresa)

Empresa	Enero - Junio 2015				
	En millones de US\$		Participación		Variación
	2014	2015	2014	2015	
BESINEY S A	23,8	22,2	24,9%	28,8%	-7%
CRISTALPET S A	11,9	9,9	12,5%	12,8%	-17%
LEB SA	8,3	8,3	8,7%	10,8%	1%
ANIKTO S A	3,7	6,4	3,8%	8,3%	75%
ROEMMERS S A	2,0	4,2	2,1%	5,4%	112%
MONTELUR S A	0,9	3,4	0,9%	4,4%	280%
FEWIN S A	5,9	1,7	6,2%	2,2%	-71%
COMPAÑIA CIBELES S A	1,4	1,5	1,5%	1,9%	5%
DIDERAL S A	2,3	1,4	2,4%	1,9%	-38%
CHEMINOVA URUGUAY S A	0,6	1,3	0,7%	1,7%	104%
DARNEL PACKAGING S A	0,5	1,3	0,5%	1,6%	158%
INDIPEX S A	1,7	1,2	1,8%	1,5%	-31%
LABORATORIOS MICROSULES URUGUAY S A	0,5	1,2	0,6%	1,5%	117%
PINTURAS INDUSTRIALES S A	1,1	0,9	1,1%	1,2%	-12%
GOLDEN TREE PLASTIC INDUSTRIA URUGUAY S A	1,1	0,9	1,2%	1,2%	-20%
PINTURAS INCA S A	0,1	0,8	0,1%	1,1%	892%
DIROX S A	0,9	0,8	0,9%	1,0%	-17%
PROMAK S A	1,1	0,7	1,2%	0,9%	-38%
OXITENO URUGUAY S A	0,1	0,7	0,1%	0,9%	857%
ANARELA S A	0,6	0,7	0,6%	0,9%	18%
PAUMAVE S.R.L.	0,6	0,6	0,6%	0,8%	-1%
LANCO S A	0,1	0,5	0,1%	0,7%	384%
Sub Total	69	71	73%	91%	2%
Resto	26	7	27%	9%	-75%
Total	95	77	100%	100%	-19%

Fuente: DNII en base a SmartDATA.

Cuadro 21 – Importaciones uruguayas originarias de China por empresa

Empresa	Enero - Junio 2015					Rubro de actividad
	En millones de US\$		Participación		Variación	
	2014	2015	2014	2015		
JACINTA SOLAR FARM S.R.L.	0,0	27,4	0,0%	3,0%	n/c	Energía
ADMINISTRACION NACIONAL DE TELECOMUNICACIONES (ANTEL)	64,9	26,6	6,4%	2,9%	-59%	Telefonía
CARLOS GUTIERREZ S A	29,7	23,5	2,9%	2,5%	-21%	Electrodomésticos / Otros
BESINEY S.A	37,3	22,6	3,7%	2,5%	-39%	Automotriz
CENTRO CEIBAL PARA EL APOYO A LA EDUCACION DE LA NIÑEZ	10,6	21,4	1,0%	2,3%	102%	Máquinas procesadoras de datos
FINGANO SOCIEDAD ANONIMA	0,0	17,5	0,0%	1,9%	n/c	Energía
TELEFONICA MOVILES DEL URUGUAY S.A	18,5	16,6	1,8%	1,8%	-10%	Telefonía
ADMINISTRACION NACIONAL DE COMBUSTIBLES ALCOHOL Y PORTLAND	0,0	16,1	0,0%	1,7%	172475%	Combustibles
ADMINISTRACION NACIONAL DE USINAS Y TRASMISIONES	2,8	14,6	0,3%	1,6%	413%	Aparatos eléctricos
CHIC PARISIEN S A	9,8	12,9	1,0%	1,4%	32%	Vestimenta y calzado
CRISTALPET S A	18,3	12,1	1,8%	1,3%	-34%	Plásticos
LA FORJA SOCIEDAD ANONIMA	11,0	11,0	1,1%	1,2%	0%	Agroquímicos
MOTOCICLO S A	12,4	9,1	1,2%	1,0%	-26%	Electrodomésticos / Otros
INDUTOP S A	10,7	8,9	1,1%	1,0%	-17%	Vestimenta y calzado
TA TA S A	9,4	8,5	0,9%	0,9%	-9%	Supermercado
LEB SA	8,3	8,5	0,8%	0,9%	3%	Plásticos
DECELESTE S A	7,4	8,4	0,7%	0,9%	13%	Motos y bicicletas
HENDERSON Y CIA S A	9,6	8,4	0,9%	0,9%	-13%	Supermercado
ESTRELLADA S.A.	0,0	7,5	0,0%	0,8%	n/c	Energía
COMPAÑIA CIBELES S A	12,2	7,0	1,2%	0,8%	-43%	Agroquímicos
GRANDES TIENDAS MONTEVIDEO S A	5,1	6,9	0,5%	0,7%	34%	Vestimenta y calzado / Otros
ANIKTO S.A	3,9	6,6	0,4%	0,7%	70%	Automotriz
PEDRO MACCIO Y CIA SOCIEDAD ANONIMA	2,0	6,4	0,2%	0,7%	226%	Agroquímicos
SAMMEL S A	3,7	6,4	0,4%	0,7%	75%	Productos informáticos
REMOL S.A.	8,3	6,4	0,8%	0,7%	-23%	Automotriz
INCOTEL S A	5,4	6,1	0,5%	0,7%	13%	Productos informáticos
JAMES SOCIEDAD ANONIMA	5,1	5,8	0,5%	0,6%	13%	Electrodomésticos
CHERY SOCMA S.A.	22,4	5,5	2,2%	0,6%	-75%	Automotriz
ROEMMERS S A	3,2	5,4	0,3%	0,6%	68%	Medicamentos
P C SERVICE S.A.	5,1	5,3	0,5%	0,6%	5%	Productos informáticos
DIVINO S.A	5,3	5,2	0,5%	0,6%	-3%	Muebles
Sub total	342	355	34%	38%	4%	
Resto	670	569	66%	62%	-15%	
Sub total	1.013	923	100%	100%	-9%	

Fuente: DNII en base a SmartDATA.