

Las relaciones comerciales entre Uruguay y China

Informe semestral | julio – diciembre 2014

Año 3 | N°6

18 de febrero de 2015



Departamento de Negocios Internacionales e Integración
Facultad de Ciencias Empresariales

Av. 8 de Octubre 2801 | Tel: 2487 2717 int. 216 | dnii@ucu.edu.uy | ucu.edu.uy



Universidad
Católica del
Uruguay

Índice

1. Entorno económico y comercial de China.....	3
2. Comercio exterior de bienes uruguayos con China	4
2.1 Exportaciones	6
2.2 Importaciones	10
3. Resultados de la Cumbre CELAC – China.....	15
4. Anexo estadístico.....	19
4.1 Exportaciones	19
4.2 Importaciones	21

1. Entorno económico y comercial de China

Debido al impacto en la economía mundial, el desempeño económico de China ha sido uno de los temas centrales en cualquier análisis referido a dicho país en los últimos meses.

La tasa de crecimiento del país asiático se situó en 7,3% en 2014, un guarismo levemente inferior a las proyecciones del gobierno chino, pero una tasa todavía muy elevada en términos internacionales (la economía mundial creció 2,6% en 2014 de acuerdo a datos del Banco Mundial).¹ La menor tasa de crecimiento de China, encuentra su justificación en las reformas estructurales impulsadas por el gobierno chino ya comentadas en boletines anteriores². De acuerdo al Banco Mundial el retiro del estímulo fiscal y las medidas para frenar la expansión del crédito no bancario, afectarán el crecimiento del país asiático.

Respecto a las perspectivas del crecimiento de la economía china, un reciente informe de la OCDE estima que el país asiático crecerá a una tasa del 6,8% hasta el año 2019, lo que equipara el desempeño del país al esperado para India y otros países del sudeste asiático, algunos de los cuales ya han registrado en los últimos trimestres mejores performances económicas que China. El Subsecretario de la OCDE, Rintaro Tamaki, resaltó que la ralentización del país asiático afectará más a Estados Unidos que al resto de las economías asiáticas. Comentó que China está persiguiendo un crecimiento sostenible, por lo que la baja en el incremento del PIB, no necesariamente debe ser considerado un aspecto negativo. China ingresó a una nueva etapa de su desarrollo, con sustentos diferentes a los del pasado basados fundamentalmente en la expansión del mercado interno a partir de la innovación.

De cualquier forma, el PIB registró el peor nivel de los últimos cinco años (en las últimas tres décadas el país creció a tasas promedio del 10%) y de acuerdo algunos especialistas hay signos que preocupan al gobierno chino, caso del sector inmobiliario afectado por una importante oferta y baja de la inversión (lo que impactó de forma muy pronunciada en el precio de las viviendas), así como el endeudamiento mostrado por algunas empresas chinas, lo que sería un nuevo fenómeno en el país e implicaría posibles cambios en el entorno de negocios. Asimismo, esta nueva realidad sumada a la apreciación del dólar afectó el precio internacional de algunos productos básicos, como los minerales, perjudicando a Brasil en el caso del MERCOSUR y a Perú en la región andina.

La nueva realidad económica en China ya está afectando el crecimiento de otras regiones a nivel internacional, caso de América Latina (AL). De acuerdo al Banco Interamericano de Desarrollo³ las exportaciones en AL disminuirían 1,4% en 2014 (la primera vez desde el 2009 que la región disminuye sus colocaciones).

¹ Consultado el 2 de febrero de 2015. En: <http://www.bancomundial.org/es/news/press-release/2015/01/13/global-economic-prospects-improve-2015-divergent-trends-pose-downside-risks>

² Para consultar los números anteriores del boletín: <http://www.ucu.edu.uy/es/node/2714#.VNu7reaG-ig>

³ Consultado el 10 de febrero de 2015 en: <http://publications.iadb.org/bitstream/handle/11319/6731/Estimaciones-de-las-Tendencias-Comerciales-America-Latina-2014.pdf?sequence=9>

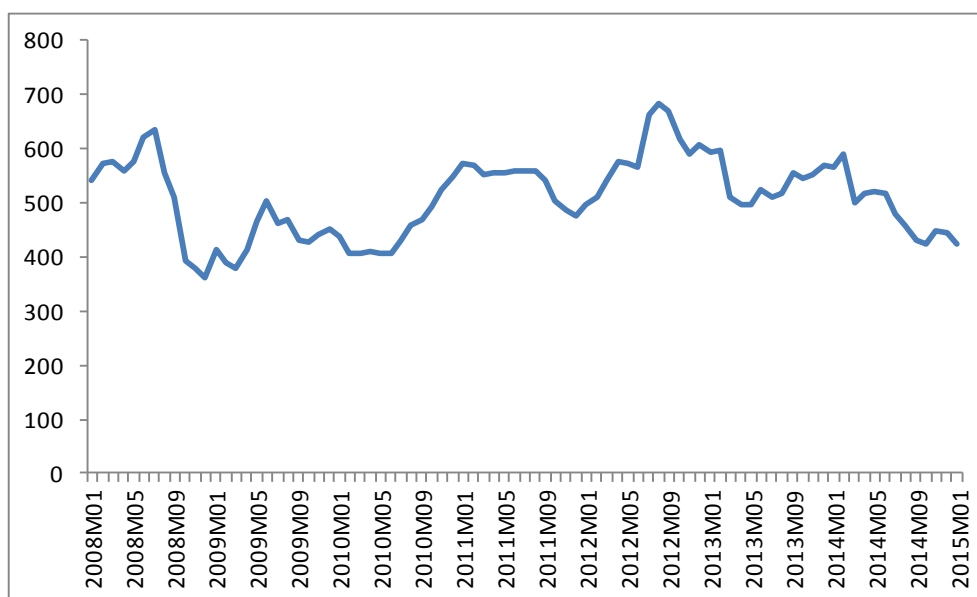
De acuerdo a la misma organización, las regiones con peores registros son las que poseen un comercio más intensivo con Asia (China) y con Europa, caso del MERCOSUR y los países andinos, mientras que México y Centroamérica se vieron beneficiados por la recuperación mostrada por Estados Unidos. Las colocaciones de AL con destino a Asia disminuyeron 5% en 2014, identificándose una especial contracción en el segundo semestre del año.

2. Comercio exterior de bienes uruguayos con China

En 2014, las exportaciones uruguayas con destino a China alcanzaron los US\$ 1.537 millones sin contar las colocaciones desde y a través de zonas francas instaladas en Uruguay, en particular las referidas a operaciones de soja y pasta de celulosa.⁴

Las colocaciones hacia China habrían crecido 7% en 2014 respecto al año anterior, lo que significó un buen desempeño si se tiene en cuenta el crecimiento de las exportaciones totales del país (las mismas se mantuvieron estables), los registros de Argentina y Brasil en el comercio con China (ver cuadro 1), el enlentecimiento del crecimiento económico de China señalado en el apartado anterior y la baja en el precio internacional de la soja.

Gráfico 1 – Evolución del precio internacional de la soja
(US\$/Mt)



Fuente: elaboración propia en base al Banco Mundial.

Por su parte, las importaciones nacionales desde el país asiático treparon a los US\$ 2.123 millones, mostrando un crecimiento del 10% con relación al año 2013, también una variación muy superior a la presentada en el caso argentino y brasileño, así como al comportamiento de las importaciones generales del Uruguay que disminuyeron 1%.

⁴ Salvo mención expresa en contrario, todos los montos de exportación presentados no incorporan las colocaciones desde y a través de zonas francas instaladas en Uruguay.

Al respecto de Argentina y Brasil, debe tenerse en cuenta que las dos economías aplican con China políticas restrictivas al comercio exterior, especialmente en las importaciones, con el objetivo de proteger su industria nacional, lo que en el caso argentino ha llegado a afectar incluso la producción local de cadenas que poseen un importante porcentaje de insumos extranjeros, particularmente originarios de China, además de activar reclamos en el marco de la Organización Mundial del Comercio (OMC).⁵

Cuadro 1 – Comercio exterior de Argentina y Brasil con China
(En bienes)

Exportaciones en US\$			
País	Año 2013	Año 2014	Variación
Argentina	5.773.405.639	4.676.425.585	-19,0%
Brasil	46.026.153.046	40.616.107.929	-11,8%

Importaciones en US\$			
País	Año 2013	Año 2014	Variación
Argentina	10.537.855.950	10.095.753.373	-4,2%
Brasil	37.302.150.042	37.340.607.027	0,1%

Fuente: DNII en base a URUNET.

Mientras las exportaciones uruguayas hacia China crecieron 7% en 2014, las de Argentina y Brasil hacia el mismo destino disminuyeron 19% y 11,7% respectivamente. En el mismo año, las importaciones aumentaron 10%, también un guarismo muy superior al registrado por Argentina y Brasil, además de ser una tasa muy superior al comportamiento de las importaciones uruguayas totales.

Considerando las exportaciones desde y a través de zonas francas instaladas en Uruguay, el país registró en 2014 un saldo comercial favorable con China.

A su vez, el mencionado contexto es un desafío para la política regional, ya que algunos países miembros del MERCOSUR, caso de Uruguay y Paraguay, así como los miembros de la Alianza del Pacífico, aplican una política comercial abierta y poco defensiva con China. En efecto, de acuerdo a datos de la OMC, Argentina y Brasil son los países sudamericanos que han aplicado un mayor número de medidas de defensa comercial y salvaguardias contra el país asiático.⁶

En cuanto al saldo comercial, en 2014 el déficit habría ascendido a una suma cercana a los US\$ 590 millones, pero computando las diferencias en los registros de las exportaciones de soja así como la pasta de celulosa que informa China se importó desde Uruguay en el período, el saldo comercial sería favorable a Uruguay en más de US\$ 100 millones, lo que también es una diferencia con otros países de AL que poseen déficits comerciales crecientes con China.

⁵ Por más información ver: http://www.wto.org/spanish/news_s/news15_s/dsb_26jan15_s.htm

⁶ Consultado el 6 de febrero de 2015. En: http://www.wto.org/spanish/res_s/statis_s/itip_s.htm

2.1 Exportaciones

En el segundo semestre de 2014 las exportaciones con destino a China alcanzaron los US\$ 533 millones, registrando una caída del 15% respecto al mismo período del año anterior. La soja sigue siendo el principal producto de exportación explicando cerca del 40% del total colocado en China, seguido por la carne y despojos comestibles que explicaron el 30%, mientras que la lana superó el 11% de participación (además de la pasta de celulosa colocada desde zonas francas).

Cuadro 2 – Exportaciones uruguayas con destino a China

Mes	Millones de US\$		Variación
	2013	2014	
Enero	40	62	55%
Febrero	49	57	17%
Marzo	61	77	25%
Abril	262	266	1%
Mayo	253	200	-21%
Junio	146	342	134%
Julio	168	187	12%
Agosto	172	114	-33%
Setiembre	83	62	-25%
Octubre	80	52	-35%
Noviembre	54	56	3%
Diciembre	67	61	-8%
Total	1.436	1.537	7%

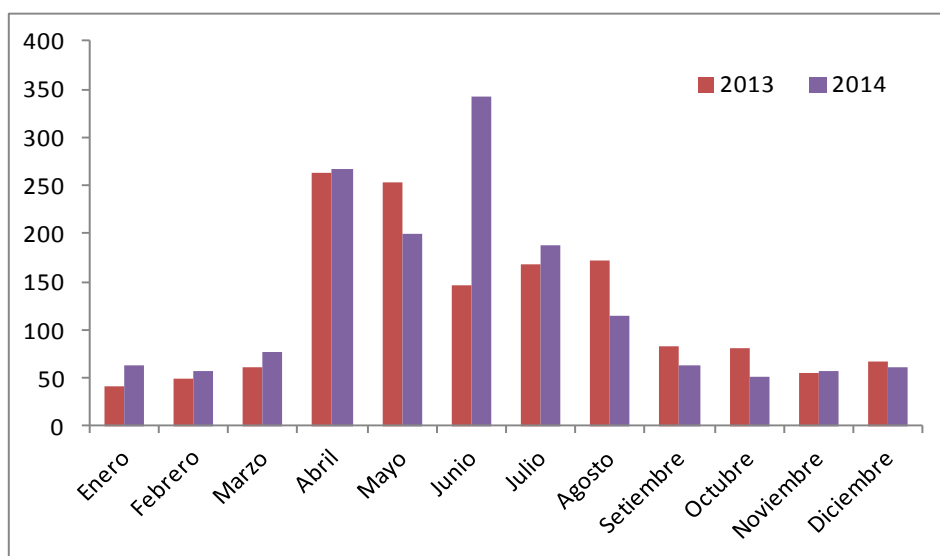
Todos los principales productos de exportación a China disminuyeron sus ventas con respecto al semestre anterior (soja, carne, lana y cueros).

La caída más pronunciada se registró en los productos lácteos, mientras que los animales en pie registraron el mayor aumento.

Fuente: DNII en base a SmartDATA.

Gráfico 2 – Exportaciones mensuales con destino a China

(Enero – diciembre 2013 – 2014, en US\$)



Fuente: DNII en base a SmartDATA.

En cuanto al desempeño de las colocaciones, además de la pasta de celulosa no incluida en el análisis, los principales bienes exportados a China disminuyeron sus ventas en el segundo semestre de 2014, destacándose por su incidencia la disminución de la soja y de los productos lácteos.

Cuadro 3 – Indicadores de las principales exportaciones uruguayas con destino a China
(2° semestre 2014/2013)






Capítulo	Millones de US\$ (Julio - diciembre, 2014)	N° de Empresas* y las 3 principales exportadoras	Variación 2° semestre 2014/2013	Incidencia
12-SEMILLAS Y FRUTOS OLEAGINOSOS	205,8	25 empresas (LDC Uruguay, CEREOL, Coop. Agraria Nacional).	-24%	-10,2%
02-CARNE Y DESPOJOS COMESTIBLES	162,5	20 empresas (Establecimiento Colonia, BREEDERS & PACKERS, Pulsa)	-1%	-0,4%
51-LANA Y PELO FINO U ORDINARIO; HILADOS Y TEJIDOS DE CRIN	60,2	13 empresas (Lanas Trinidad, Tops Fray Marcos, Rantex).	-4%	-0,4%
01-ANIMALES VIVOS	42,0	6 empresas (Rubadel, Lytmer, Clamir)	99881%	6,7%
41-PIELES (EXCEPTO LA PELETERIA) Y CUEROS.	11,6	18 empresas (Paycueros, Curtifrance, Qiang Jianzhou)	-7%	-0,1%
23-RESIDUOS Y DESPERDICIOS DE LAS INDUSTRIAS ALIMENTARIAS	10,3	10 empresas (Cardama, Yarus, Krol).	46%	0,5%
44-MADERA, CARBON VEGETAL Y MANUFACTURAS DE MADERA	9,1	18 empresas (URUFOR, Compañía Forestal Uruguaya, AF Maderas)	5%	0,1%
03-PESCADOS Y CRUSTACEOS, MOLUSCOS Y DEMAS INVERTEBRADOS	7,9	10 empresas (Uruexpor, Compañía Italo Uruguaya, Pesquerías Belnova).	12%	0,1%
04-LECHE Y PRODUCTOS LACTEOS; HUEVOS DE AVE; MIEL NATURAL	6,7	7 empresas (Conaprole, Belficor, Pili)	-90%	-10,3%
71-PERLAS NATURALES (FINAS)* O CULTIVADAS, PIEDRAS PRECIOSAS	6,0	18 empresas (Mosselin Daniel Alencar, Le Stage, Pauer)	-33%	-0,5%
15-GRASA Y ACEITES ANIMALES O VEGETALES	3,7	12 empresas (Cardama, Sapol, Frigorífico las Piedras)	21%	0,1%
89-BARCOS Y DEMAS ARTEFACTOS FLOTANTES.	2,4	1 empresa (Tsakos)**	71%	0,2%
74-COBRE Y SUS MANUFACTURAS.	1,9	2 empresas (Werba, Filmetal)	-46%	-0,3%
* Operaciones superiores a los US\$ 26 mil				
** Reparación de buques				

Fuente: DNII en base a SmartDATA.

La leche y los productos lácteos, uno de los bienes colocados en China que fueron resaltados en los últimos informes como una nueva corriente de exportación, la que además mostraba un crecimiento exponencial, cayó significativamente en el segundo semestre de 2014 con respecto al mismo período del año anterior, incidiendo negativamente en 10 puntos porcentuales.

Como puede observarse en el cuadro 4, considerando en este caso todo el año 2014, las caídas más pronunciadas se dieron en la leche en polvo concentrada, lo que está asociado a la pronunciada baja en el precio internacional de este producto, ya que en volúmenes, la caída fue menos importante.⁷ Otra de las características de este sector es el bajo número de empresas exportadoras. Respecto a los lácteos, debe tenerse en cuenta que los mismos también disminuyeron en las exportaciones totales del país (10%), representando China el 7% del total colocado por Uruguay.

Cuadro 4 – El caso de los lácteos uruguayos exportados a China 2013 – 2014
(Todo el año)

	Millones de US\$		Variación	Empresas*
	2013	2014		
Todos los lácteos.	84,2	57,0	-32% 	8 empresas en total.
Leche en polvo concentrada.	67,8	42,3	-38% 	Conaprole, Ecolat, Gimley, Lembay.
Leche en polvo sin concentrar.	2,3	8,3	261% 	Conaprole, Ecolat, Cooperativa Agraria.
Lactosuero.	9	4	-56% 	Belficor, Conaprole, Ecolat, Pili.
Quesos y requesón.	4,3	2,2	-49% 	Conaprole.

* Se consideraron las empresas que en alguno de los dos años superaron los US\$ 300 mil dólares de exportaciones.

Fuente: DNII en base a SmartDATA.








Además de los ya señalados, otro bien tradicionalmente colocado en China que mostró un comportamiento negativo en el período fue cueros y pieles, que computado a nivel de Capítulo del Sistema Armonizado (Capítulo 41), disminuyó 7% en el segundo semestre de 2014. En contrapartida, el bien destacado por su buen desempeño fue animales en pie, que superaron exportaciones por US\$ 40 millones en el segundo semestre de 2014, incidiendo positivamente en cerca de 7 puntos porcentuales.

⁷ Consultado el 2 de febrero de 2015. En: <http://www.inale.org/innovaportal/v/3238/4/innova.front/internacional.html>

Seguidamente, se muestra el desempeño de las principales Partidas del Sistema Armonizado colocadas en el mercado asiático por Uruguay.⁸

Cuadro 5 – Desempeño de los principales productos colocados en China

(Por Partida del S.A.)

Participaciones superiores al 3% en alguno de los dos períodos	
Descripción abreviada	2° semestre 2014/2014
0102-Animales vivos de la especie bovina	
0206-Despojos comestibles de animales	
5105-Lana y pelo fino u ordinario	
0202-Carne de animales de la especie bovina congelada	
5101-Lana sin cardar ni peinar	
1201-Habas de soja	
0402-Leche y nata concentradas	

Fuente: DNII en base a SmartDATA.

En el segundo semestre de 2014, 121 empresas superaron colocaciones externas por 100 mil dólares, lo que indica cierto nivel de concentración si se lo compara con otros destinos de exportación del país, lo que se encuentra asociado al sector con mayor presencia en las colocaciones nacionales con destino a China. En efecto, como puede observarse en el anexo estadístico, la mayor parte de las empresas corresponden al sector primario y agroindustrial.

Cuadro 6 – Empresas exportadoras a China

(Segundo semestre de 2014)

Nº de empresas	Monto de exportación
1 empresa >	US\$ 50 millones
18 empresas >	US\$ 10 millones
65 empresas >	US\$ 1 millón
121 empresas >	US\$ 100 mil

Fuente: DNII en base a SmartDATA.

En las exportaciones hacia China existe un elevado nivel de concentración de las empresas exportadoras. Dicha realidad está asociada a la exportación de productos primarios y manufacturas de origen agrícola.

De cualquier forma, debe considerarse el efecto derrame generado a partir de las actividades de base primaria, así como los empleos indirectos creados en otros sectores productivos.

⁸ Los registros a nivel de Partida del Sistema Armonizado, clasificación internacional utilizada por las aduanas para el registro de las mercancías, implica una mayor desagregación y especificidad que las presentadas por Capítulo del Sistema Armonizado.

Los indicadores habitualmente presentados sobre las exportaciones muestran que en el segundo semestre de 2014, solo se registró un aumento en el número de empresas que exportan a China, mientras que disminuyeron los capítulos y se mantuvieron estables las partidas.

Cuadro 7 – Indicadores de las exportaciones uruguayas hacia China

Categoría	Número / Julio - Diciembre		
	2013	2014	Variación
Capítulo (expo > a US\$ 100 mil)	23	22	-4%
Partida (expo > a US\$ 50 mil)	44	44	0%
Empresa (expo > a US\$ 50 mil)	135	139	3%

Fuente: DNII en base a SmartDATA.

2.2 Importaciones⁹

En el segundo semestre de 2014, las importaciones uruguayas originarias de China superaron los US\$ 1.110 millones, registrando un crecimiento del 3% con respecto al mismo período del año anterior (las importaciones uruguayas totales aumentaron 4% en el mismo período).

Cuadro 8 – Importaciones uruguayas desde China

Mes	Millones de US\$		Variación
	2013	2014	
Enero	150	175	17%
Febrero	123	158	28%
Marzo	150	139	-7%
Abril	157	158	1%
Mayo	147	218	48%
Junio	128	165	29%
Julio	176	186	6%
Agosto	193	208	8%
Setiembre	175	195	11%
Octubre	178	188	6%
Noviembre	175	165	-6%
Diciembre	177	168	-5%
Total	1.929	2.123	10%

Fuente: DNII en base a SmartDATA.

Las importaciones realizadas desde China a través del régimen de Admisión Temporal, disminuyeron 21% en el segundo semestre de 2014, lo que se encuentra relacionado con el

Las importaciones nacionales desde China aumentaron a una tasa inferior que las totales en el segundo semestre de 2014. Las adquisiciones a través del régimen de Admisión Temporal, disminuyeron 21% en el segundo semestre 2013 - 2014.

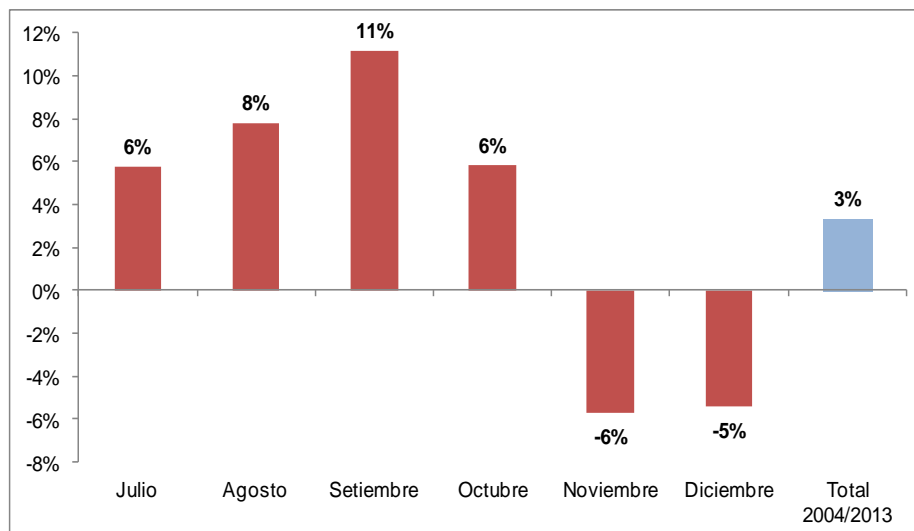
Un análisis por producto, indica que en el segundo semestre de 2014, disminuyeron las compras de vehículos y sus partes, bienes de capital, piezas de bienes de capital y bienes de consumo, lo que está asociado al menor crecimiento económico presentado por el país y al impacto regional de algunos sectores productivos por las restricciones argentinas y el magro desempeño económico de Brasil.

⁹ Las importaciones totales incluyen las realizadas a través de Admisión Temporal.

enlentecimiento de las exportaciones totales que utilizan dicho mecanismo para la compra de los insumos.

Gráfico 3 – Tasas de variación de las compras desde China

(Julio – Diciembre 2014/2013)



Fuente: DNII en base a SmartDATA.

Computando las importaciones por la clasificación de Rubros, las categorías máquinas, aparatos y materiales eléctricos explicaron el 35% del total adquirido desde China, seguido por los químicos y conexos que superaron al material de transporte que solía ocupar la segunda posición. En el segundo semestre de 2014, se destacó el buen desempeño de los productos químicos y conexos, incidiendo favorablemente en más de cinco puntos porcentuales del crecimiento (2° semestre 2014/2013) y el de las máquinas aparatos y materiales eléctricos (incidiendo 1,5 puntos porcentuales). Entre los comportamientos negativos, resalta la caída de las adquisiciones de material de transporte, con una variación de -32% e incidiendo negativamente en 5,2 puntos porcentuales (en 2014, disminuyeron 12% las provenientes desde China y 10% las totales).

Cuadro 9 – Importaciones uruguayas originarias de China por producto

Rubros	En millones de US\$		Participación		Variación 2014/2014	Incidencia 2014
	2013	2014	2013	2014		
	Máquinas, aparatos y materiales eléctrico	376,0	391,7	35,0%	35,3%	4%
Productos químicos y conexos	115,8	170,2	10,8%	15,3%	47%	5,1%
Material de transporte	172,8	116,8	16,1%	10,5%	-32%	-5,2%
Textiles y confecciones	115,7	115,7	10,8%	10,4%	0%	0,0%
Resto de MOI	96,4	110,5	9,0%	10,0%	15%	1,3%
Materias plásticas artificiales	49,6	59,4	4,6%	5,3%	20%	0,9%
Metales comunes y sus manufacturas	44,1	48,9	4,1%	4,4%	11%	0,4%
Calzado y sus partes componentes	35,7	33,9	3,3%	3,1%	-5%	-0,2%
Caucho y sus manufacturas	19,8	16,8	1,8%	1,5%	-15%	-0,3%
Manufacturas de piedra, yeso, etc	14,0	15,7	1,3%	1,4%	12%	0,2%
Manufacturas de cuero, marroquinería	12,9	11,2	1,2%	1,0%	-13%	-0,2%
Sub total	1.053	1.091	98,0%	98,3%	4%	
Resto	22	19	2,0%	1,7%	-11%	
Total	1.075	1.110	100%	100%	3%	3%

Fuente: DNII en base a SmartDATA/CNCE/CIU.

Cabe una mención especial a la disminución de las compras de material de transporte, debido a la importancia que en los últimos años han adquirido las compras desde China de esta categoría, sustituyendo como proveedor a mercados tradicionales como Estados Unidos, Europa o incluso la región.

Como puede observarse en el cuadro presentado a continuación, todas las categorías del Capítulo 87 del Sistema Armonizado presentaron un mal desempeño en el período, pero inciden mayormente las partes y accesorios para vehículos automóviles, los automóviles para turismo y el transporte de mercancías.

En el sector automotriz las caídas fueron generalizadas por categoría en el segundo semestre de 2014, si bien se destaca la disminución de las partes y accesorios, vehículos de turismo y los vehículos para el transporte de mercancías, lo que está asociado a la baja en el consumo por el enlentecimiento económico y por la caída de las exportaciones del sector debido a las restricciones de Argentina y el menor crecimiento económico de Brasil.

Las menores tasas de crecimiento del PIB nacional, sumado a las dificultades que han atravesado las empresas armadoras instaladas en Uruguay explican dicho desempeño. Debe tenerse en cuenta que las exportaciones de vehículos y automóviles nacionales disminuyeron 7% en 2014 respecto al año anterior, mostrando la empresa Chery y Santa Rosa Automores una pronunciada caída en sus colocaciones externas (lo que afecta la compra insumos desde el exterior realizadas a través del régimen de Admisión Temporal). Este sector ha debido enfrentar los coletazos de las restricciones impuestas por Argentina, el menor crecimiento económico de Brasil en combinación con sus políticas sectoriales, que llevan a que algunas empresas decidan instalarse en dicho mercado (caso de Chery que ya opera en Brasil).

Cuadro 10 – Importaciones uruguayas de vehículos y sus partes originarias de China

(Incluye todo el Capítulo 87 del Sistema Armonizado, en millones de US\$)

Descripción abreviada	Julio - Diciembre		Participación		Variación	Incidencia
	2013	2014	2013	2014	2014/2013	2014
8708-PARTES Y ACCESORIOS PARA VEHICULOS AUTOMOVILES	68,6	40,3	39,8%	34,7%	-41%	-16%
8703-AUTOMOVILES PARA TURISMO	35,5	28,4	20,6%	24,4%	-20%	-4%
8704-VEHICULOS AUTOMOVILES PARA EL TRANSPORTE DE MERCANCIAS	26,9	17,2	15,6%	14,8%	-36%	-6%
8711-MOTOCICLETAS (INCLUIDOS LOS CICLOMOTORES) Y VELOCIPEDOS	16,5	11,0	9,6%	9,5%	-33%	-3%
8712-BICICLETAS Y DEMAS VELOCIPEDOS	10,5	8,8	6,1%	7,6%	-16%	-1%
8701-TRACTORES	5,9	4,9	3,4%	4,2%	-18%	-1%
8714-PARTES Y ACCESORIOS PARA VEHICULOS	1,9	1,9	1,1%	1,7%	0%	0%
8716-REMOLQUES Y SEMIRREMOLQUES	1,9	1,6	1,1%	1,4%	-19%	0%
8715-COCHES, SILLAS PARA EL TRANSPORTE DE NIÑOS	1,0	1,0	0,6%	0,8%	-3%	0%
8705-VEHICULOS AUTOMOVILES PARA USOS ESPECIALES	1,3	0,5	0,7%	0,5%	-59%	0%
8702-VEHICULOS AUTOMOVILES PARA EL TRANSPORTE	2,0	0,3	1,1%	0,3%	-84%	-1%
8713-SILLONES DE RUEDAS Y DEMAS VEHICULOS PARA INVALIDOS	0,2	0,1	0,1%	0,1%	-16%	0%
8707-CARROCERIAS PARA VEHICULOS AUTOMOVILES	0,1	0,1	0,1%	0,1%	-34%	0%
Total	172	116	100%	100%	-33%	-33%

Fuente: DNII en base a SmartDATA.

Por Uso Económico, cabe destacar el buen desempeño de los bienes intermedios, mientras que disminuyeron los vehículos automotores para pasajeros, las piezas y accesorios para bienes de capital y los bienes de capital.

Analizando las importaciones correspondientes al segundo semestre de 2014 por Partida del Sistema Armonizado, las categorías más dinámicas fueron:¹⁰

- 3105- Abonos minerales o químicos.
- 8541- Diodos, transistores y dispositivos semiconductores similares.
- 9406 - Construcciones prefabricadas.
- 8504- Transformadores eléctricos, convertidores eléctricos estáticos.
- 2932- Compuestos heterocíclicos con heteroátomo.
- 9001- Fibras ópticas y haces de fibras ópticas; cables de fibras ópticas.
- 3102- Abonos minerales o químicos nitrogenados.

En cuanto al régimen de Admisión Temporal, los dos principales rubros adquiridos por ese régimen desde China fueron plásticos y vehículos y sus partes, que explicaron el 67% del total importado en el segundo semestre de 2014. En menor medida le siguen los químicos, que como puede verse en el anexo estadístico fue el producto que más aumentó en el período (2° semestre 2014/2013). Las empresas que hicieron un uso más intensivo del régimen de Admisión Temporal fueron las del sector plástico (Cristalpet, Leb), sector automotor (Besiney, Chery, Fewin y Anikto), sector Químico (Oxiten Uruguay), Agroquímicos (compañía Cibeles) y medicamentos (Roemmers).

A nivel de empresas importadoras y considerando las importaciones totales del período, existe una elevada concentración de las que importan desde China montos de consideración, ya que solo una superó (ANTEL) los US\$ 50 millones en el segundo semestre de 2014 y 19 los US\$ 10 millones, lo que se asemeja a la situación presentada en el mismo análisis realizado para las exportaciones. Ahora bien, la situación cambia en los montos más bajos de importación, donde allí es notorio el aumento del número de empresas instaladas en Uruguay que comercian con China.

Cuadro 11 – Empresas exportadoras a China
(Segundo semestre de 2014)

Nº de empresas	Monto de importación
1 empresa >	US\$ 50 millones
19 empresas >	US\$ 10 millones
178 empresas >	US\$ 1 millón
1.121 empresas >	US\$ 100 mil

Si bien las grandes empresas importadoras desde China son muy pocas, mismo caso que las exportaciones, en las adquisiciones del país asiático de montos inferiores al millón de dólares se expande de forma considerable el universo que comerció con China, llegando a un total de 1.299 empresas importadoras.

Fuente: DNII en base a SmartDATA.

¹⁰ Registraron una variación del 50% en el segundo semestre 2014/2013 y superaron importaciones por una suma superior a los US\$ 5 millones.

Los indicadores habitualmente presentados sobre las importaciones muestran que en el segundo semestre de 2014, disminuyeron las compras computadas a nivel de capítulo, mientras que aumentaron por partida (mayor desagregación) y por empresa.

Cuadro 12 – Indicadores de las importaciones uruguayas originarias de China

Categoría	Número / Julio - Diciembre		
	2013	2014	Variación
Capítulo (impo > a US\$ 100 mil)	73	70	-4%
Partida (impo > a US\$ 50 mil)	503	512	2%
Empresa (impo > a US\$ 50 mil)	1.623	1.675	3%

Fuente: DNII en base a SmartDATA.

3. Resultados de la Cumbre CELAC – China

En el mes de enero de 2015 se desarrolló en Beijing, el primer Foro Ministerial de la Comunidad de Estados Latinoamericanos (CELAC) con China, donde se dio aprobación a documentos que podrían dar comienzo a una nueva etapa de la relación entre América Latina y el Caribe (ALC) con la potencia asiática. Los documentos aprobados fueron, además de la Declaración de Beijing, el Plan de Cooperación de China y los países de América Latina y el Caribe (2015 – 2019) y los Arreglos Institucionales y las Normas de Funcionamiento del Foro – CELAC – China. El Foro contó con la participación de 3 presidentes latinoamericanos, un primer ministro y 40 ministros, de los cuales 20 fueron de relaciones exteriores.

Cabe recordar que dicho ámbito fue establecido en la segunda Cumbre de la CELAC celebrada en la Habana, Cuba en 2014 (la primera fue desarrollada en Santiago de Chile), a través de la Declaración Especial sobre el Establecimiento del Foro China – CELAC.

Esta decisión supone que por primera vez, los países de la región decidieron crear un ámbito común para dar respuesta a los inmensos desafíos que se enfrentan en la relación con China. Si bien este nuevo espacio no implica una respuesta concreta al Libro Blanco de China para las relaciones con América Latina y el Caribe de 2008, la sola creación del ámbito es un importante paso en ese sentido.

El Foro CELAC- China se creó en el año 2014 en Cuba, constituyendo por primera vez un ámbito que involucra a todos los países de América Latina y el Caribe con China. En julio de 2014, se creó en Brasil el Foro Ministerial que se reunió finalmente en enero de 2015 en Beijing, China.

En el marco del foro se aprobaron documentos, que planifican las acciones a seguir para el período 2015 – 2019. La próxima reunión del Foro sería en 2018 en Chile.

En julio de 2014 también se celebró un encuentro histórico en Brasil, donde los presidentes de la región acordaron con su par chino la conformación del Foro Ministerial, que meses después se reuniría en Beijing.

Para resumir los resultados de la reunión en términos de las potencialidades, pero también de los desafíos que implica la creación de dicho ámbito, la sola lectura de la intervención del Ministro de Relaciones Exteriores de la República Popular China permite una aproximación a la temática.

Uno de las primeras aseveraciones del ministro chino tiene que ver con la importancia de crear el ámbito, donde como se comentó anteriormente, el solo hecho de contar con un espacio de esta naturaleza es una avance en la profundización de las relaciones y una confirmación de la importancia otorgada a la relación entre las partes, la que por cierto ya no es solo económica y comercial, sino también geopolítica. Esta nueva dimensión lleva a que cada país otorgue a los resultados de la reunión mayor o menor énfasis en términos declarativos.

Es conocido que China ha aumentado su presencia diplomática en América Latina y África, de cierta forma ocupando el espacio dejado por Estados Unidos y la Unión Europea. Asimismo, algunos países latinoamericanos han profundizado su relación con China en el plano político, lo que permite un mayor equilibrio en sus relaciones con Estados Unidos. Este es un primer enfoque de la

creación del grupo CELAC – China, el que se confirma por el análisis realizado por los expertos de las dos regiones, pero especialmente de América Latina. La velocidad de los cambios en esta relación estratégica, estará naturalmente marcada por la relación de China con Estados Unidos y por la de los países de América Latina con la potencia del norte, donde como es sabido, existen marcadas diferencias.

Otro aspecto tratado por el Ministro de Relaciones Exteriores de China en su intervención tiene que ver con la importancia de que la región pueda cooperar de forma conjunta con China, lo que ha sido un anhelo de los últimos años. Al respecto, debe tenerse en cuenta las dificultades que existen en este sentido en la región. Más allá de la posibilidad de avanzar en algunas definiciones comunes en algunos ámbitos de cooperación, parece dificultoso que los países de ALC logren tomar decisiones comunes en temas precisos del ámbito económico, comercial o incluso político. Se trata de una región diversa en términos de su desarrollo, realidades sociales, estructuras productivas o política exterior.

El Foro CELAC - China contó con la participación de 3 presidentes latinoamericanos, un primer ministro y 40 ministros, de los cuales 20 fueron de relaciones exteriores.

Los principales desafíos planteados están en la voluntad política de los miembros de la CELAC en marcar posiciones comunes en la relación con China y lograr avances concretos en el marco del Plan de Trabajo definido con la institucionalidad actual.

En este sentido, no debería esperarse de este ámbito mayores resultados en la definición de políticas precisas y de sumo impacto económico - comercial, sino que el mismo favorecerá con la definición de algunas políticas comunes en temas amplios de cooperación, lo que por cierto es deseable y relevante para los intereses de ALC. Debe tenerse en cuenta que la sobrevaloración de las expectativas de las nuevas iniciativas termina afectando la percepción de los miembros y de la comunidad internacional sobre los organismos internacionales, ámbitos de cooperación y procesos de integración, omitiendo muchas veces la función que cumplen y solicitándole resultados que van más allá de sus posibilidades. Para no repetir algunos errores del pasado, parece conveniente sincerarse respecto a las metas realizables que pueden esperarse de cada nueva instancia de negociación.

En su alocución, la autoridad del gobierno chino mencionó que “la preparación asegura el éxito mientras que la falta de ella conduce al fracaso”. Es por eso que se le otorgó suma importancia a los documentos aprobados que permitirán darle la base apropiada al proyecto para el cumplimiento de los objetivos planteados, justamente uno de los deberes en parte de las organizaciones regionales en ALC. Respecto a los documentos, se hace mención especial al Programa de Cooperación China – Estados Latinoamericanos y Caribeños (2015 – 2019), en particular porque allí se definieron áreas a las que se le dará prioridad en la cooperación: ella son la de política y seguridad, inversión y finanzas, infraestructura, energía y recursos naturales, industria y agricultura, innovación científica y tecnológica e intercambio cultural.

Más allá del éxito que pueda alcanzarse en cada área, la definición de las mismas marca un hito en la relación y confirma que China y ALC están iniciando una nueva etapa en sus intercambios, la que ya no puede guiarse solo por el comercio – especialmente de bienes – las inversiones, aún por

debajo del potencial pero creciendo de forma muy acelerada, o la financiación de bancos chinos en la región, ya muy relevante. En definitiva, se está frente a la posibilidad de dar un salto cualitativo en la relación, introduciendo otros temas que implicarán un cambio de enfoque en las diplomacias de la región y también en China, que deberá asumir que la región es mucho más que un proveedor de materias primas. Se trata de una asociación estratégica en temas que implicarán definiciones políticas de las dos partes, y por tanto, tensiones entre los propios miembros de la CELAC y de éstos y China con otros actores internacionales.

Otra aseveración del ministro chino tuvo que ver con los esfuerzos en la implementación del mencionado Plan, donde China estaría dispuesta a crear institucionalidad específica para profundizar los contactos con la presidencia pro t mpore de la CELAC y sus Estados miembros. Este es sin duda uno de los mayores desaf os para ALC, ya que la sola creaci n de institucionalidad no asegura que los distintos Estados miembros tengan luego la voluntad pol tica para avanzar. Las dificultades que atraviesan gran parte de los procesos de integraci n de la regi n en ese sentido, podr an adelantar dicha dificultad. Incluso los avances de la propia CELAC no han sido lo suficientemente s lidos hasta el presente.

En lo que tiene que ver con la implementaci n, m s all  de los Comit s y contactos pol ticos que se lleven adelante, llama la atenci n que la pr xima reuni n ministerial se haya programado para el a o 2018 (ser a en Chile), en momentos en que se est  frente a una vertiginosa velocidad de las relaciones internacionales. Esta din mica, la que tambi n est  relacionada con la de la propia CELAC y su escasa institucionalidad, podr a indicar la dificultad de cumplir con las aspiraciones planteadas en los documentos aprobados, que implicar an un esfuerzo mayor en t rminos de reuniones y disposici n de recursos. Debe reconocerse que la mayor a de las canciller as de ALC no cuentan con un departamento especializado en China, el que por lo general se inserta en direcciones m s amplias que abarcan toda la regi n asi tica o incluso otras regiones m s diversas.

Por  ltimo y previo al listado de algunos de los objetivos espec ficos planteados para el foro, el funcionario chino mencion  que los pa ses de ALC y China coinciden en ser pa ses en desarrollo, lo que si bien es una categorizaci n cierta, no plantea los desaf os que se desprenden por las asimetr as.

Las mismas pueden analizarse desde varios puntos de vista, pero en este caso lo haremos solo desde dos  ngulos. Por un lado, el hecho de que aunque toda ALC act e en conjunto, China sigue siendo el  nico pa s con posibilidades de cumplir un rol preponderante en la gobernanza mundial en conjunto con Estados Unidos. Esta realidad, llevar  a que el pa s asi tico priorice otros  mbitos que le implicar n desaf os globales, tales como el medio ambiente, la relaci n con las potencias asi ticas vecinas (en algunos casos conflictivas por reclamos territoriales) o la competencia generada en Asia Pac fico con Estados Unidos, donde China ya movi  las piezas estrat gicas en la  ltima reuni n de la APEC, foro parcialmente paralizado por el enfrentamiento entre los dos Mega Acuerdos Comerciales conocidos como el Acuerdo Transpac fico (TPP en sus siglas en ingl s) y la Asociaci n Econ mica Integral Regional (RCEP en sus siglas en ingl s).

Por otro lado, las asimetr as tambi n pueden analizarse desde el lado de ALC, donde justifica preguntarse si algunos pa ses como Brasil, M xico e incluso Venezuela, Argentina o Chile, tienen

interés en definir los ámbitos de cooperación de forma compartida, cuando poseen una relación estratégica propia con China.

De acuerdo a la declaración del Ministro de Relaciones Exteriores de China, los objetivos concretos que se plantearon para el mencionado foro fueron los siguientes:

- “profundizar la confianza mutua política para convertirnos en buenos socios por los mismos ideales,
- ampliar la cooperación de beneficio mutuo para ser grandes socios de desarrollo compartido,
- fortalecer el intercambio cultural para convertirnos en buenos socios de aprendizaje mutuo,
- estrechar la coordinación internacional para ser buenos socios de apoyo recíproco y protección mutua y,
- tejer una red de cooperación para convertirnos en buenos socios que avanzar juntos”.¹¹

Solo el paso del tiempo y la aprobación de acciones concretas, confirmarán si estamos frente a una nueva dimensión en las relaciones entre ALC y China, o si por el contrario, se trata de un nuevo impulso cargado de retórica y posibles expectativas insatisfechas.

¹¹ Consultado el 10 de febrero de 2015. En: <http://www.fmprc.gov.cn/esp/zxxx/t1229677.shtml>

4. Anexo estadístico

4.1 Exportaciones

Cuadro 13 - Exportaciones uruguayas a China por producto
(Por Capítulo del S.A.)

Capítulo (2)	Julio - Diciembre					
	Millones de US\$		Participación		Variación	Incidencia
	2013	2014	2013	2014	2014/2013	2014
12-SEMILLAS Y FRUTOS OLEAGINOSOS	269,3	205,8	43,2%	38,6%	-24%	-10,2%
02-CARNE Y DESPOJOS COMESTIBLES.	164,8	162,5	26,4%	30,5%	-1%	-0,4%
51-LANA Y PELO FINO U ORDINARIO; HILADOS Y TEJIDOS DE CRIN.	62,4	60,2	10,0%	11,3%	-4%	-0,4%
01-ANIMALES VIVOS.	0,0	42,0	0,0%	7,9%	99881%	6,7%
41-PIEL (EXCEPTO LA PELETERIA) Y CUEROS.	12,5	11,6	2,0%	2,2%	-7%	-0,1%
23-RESIDUOS Y DESPERDICIOS DE LAS INDUSTRIAS ALIMENTARIAS	7,1	10,3	1,1%	1,9%	46%	0,5%
44-MADERA, CARBON VEGETAL Y MANUFACTURAS DE MADERA.	8,7	9,1	1,4%	1,7%	5%	0,1%
03-PESCADOS Y CRUSTACEOS, MOLUSCOS Y DEMAS INVERTEBRADOS	7,1	7,9	1,1%	1,5%	12%	0,1%
04-LECHE Y PRODUCTOS LACTEOS; HUEVOS DE AVE; MIEL NATURAL	70,7	6,7	11,3%	1,3%	-90%	-10,3%
71-PERLAS NATURALES (FINAS)* O CULTIVADAS, PIEDRAS PRECIOSAS	9,0	6,0	1,4%	1,1%	-33%	-0,5%
15-GRASA Y ACEITES ANIMALES O VEGETALES; PRODUCTOS DE SU DESDOBLAMIENTO	3,0	3,7	0,5%	0,7%	21%	0,1%
89-BARCOS Y DEMAS ARTEFACTOS FLOTANTES.	1,4	2,4	0,2%	0,4%	71%	0,2%
74-COBRE Y SUS MANUFACTURAS.	3,6	1,9	0,6%	0,4%	-46%	-0,3%
85-MAQUINAS, APARATOS Y MATERIAL ELECTRICO, Y SUS PARTES	0,9	0,6	0,1%	0,1%	-35%	0,0%
05-LOS DEMAS PRODUCTOS DE ORIGEN ANIMAL, NO EXPRESADOS NI COMPRENDIDOS EN OTRA PA	0,3	0,5	0,0%	0,1%	71%	0,0%
73-MANUFACTURAS DE FUNDICION, HIERRO O ACERO.	0,7	0,5	0,1%	0,1%	-31%	0,0%
06-PLANTAS VIVAS Y PRODUCTOS DE LA FLORICULTURA.	0,1	0,5	0,0%	0,1%	355%	0,1%
39-PLASTICO Y SUS MANUFACTURAS.	0,2	0,2	0,0%	0,0%	24%	0,0%
30-PRODUCTOS FARMACEUTICOS.	0,3	0,2	0,0%	0,0%	-18%	0,0%
76-ALUMINIO Y SUS MANUFACTURAS.	0,3	0,2	0,0%	0,0%	-48%	0,0%
25-SAL; AZUFRE; TIERRAS Y PIEDRAS; YESOS, CALES Y CEMENTOS.	0,6	0,1	0,1%	0,0%	-78%	-0,1%
08-FRUTAS Y FRUTOS COMESTIBLES; CORTEZAS DE AGRIOS (CITRICOS), MELONES O SANDIAS.	0,0	0,1	0,0%	0,0%	284%	0,0%
90-INSTRUMENTOS Y APARATOS DE OPTICA, FOTOGRAFIA O CINEMATOGRAFIA, DE MEDIDA	0,0	0,1	0,0%	0,0%	3553%	0,0%
29-PRODUCTOS QUIMICOS ORGANICOS.	0,2	0,0	0,0%	0,0%	-86%	0,0%
32-EXTRACTOS CURTIENTES O TINTOREOS; TANINOS Y SUS DERIVADOS	0,0	0,0	0,0%	0,0%	-1%	0,0%
97-OBJETOS DE ARTE O COLECCION Y ANTIGUEDADES.	0,0	0,0	0,0%	0,0%	n/c	n/c
83-MANUFACTURAS DIVERSAS DE METAL COMUN.	0,0	0,0	0,0%	0,0%	36%	0,0%
22-BEBIDAS, LIQUIDOS ALCOHOLICOS Y VINAGRE.	0,1	0,0	0,0%	0,0%	-93%	0,0%
69-PRODUCTOS CERAMICOS.	0,0	0,0	0,0%	0,0%	-88%	0,0%
43-PELETERIA Y CONFECCIONES DE PELETERIA; PELETERIA FICTICIA O ARTIFICIAL.	0,1	0,0	0,0%	0,0%	-99%	0,0%
82-HERRAMIENTAS Y UTILES, ARTICULOS DE CUCHILLERIA Y CUBIERTOS DE MESA, DE METAL	0,0	0,0	0,0%	0,0%	n/c	n/c
49-PRODUCTOS EDITORIALES DE LA PRENSA Y DE LAS DEMAS INDUSTRIAS GRAFICAS	0,0	0,0	0,0%	0,0%	1400%	0,0%
84-REACTORES NUCLEARES, CALDERAS, MAQUINAS, APARATOS Y ARTEFACTOS MECANICOS	0,0	0,0	0,0%	0,0%	-99%	0,0%
68-MANUFACTURAS DE PIEDRA, YESO FRAGUABLE, CEMENTO, AMIANTO (ASBESTO	0,0	0,0	0,0%	0,0%	n/c	n/c
87-VEHICULOS AUTOMOVILES, TRACTORES, VELOCIPEDOS Y DEMAS VEHICULOS TERRESTRES	0,0	0,0	0,0%	0,0%	n/c	n/c
38-PRODUCTOS DIVERSOS DE LAS INDUSTRIAS QUIMICAS	0,2	0,0	0,0%	0,0%	-100%	0,0%
47-PASTA DE MADERA O DE LAS DEMAS MATERIAS FIBROSAS CELULOSICAS; PAPEL O CARTON	0,1	0,0	0,0%	0,0%	-100%	0,0%
58-TEJIDOS ESPECIALES; SUPERFICIES TEXTILES CON MECHON INSERTADO; ENCAJES; TAPICERIA	0,0	0,0	0,0%	0,0%	-100%	0,0%
94-MUEBLES; MOBILIARIO MEDICOQUIRURGICO; ARTICULOS DE CAMA Y SIMILARES	0,0	0,0	0,0%	0,0%	-100%	0,0%
Total	624	533	100%	100%	-15%	-15%

Fuente: DNII en base a SmartDATA.

Cuadro 14 – Exportaciones uruguayas a China por producto
(Por Partida del S.A.)

Partida (4) Descripción abreviada	Julio - diciembre					
	Millones de US\$		Participación		Variación	Incidencia
	2013	2014	2013	2014	2014/2013	2014
1201-HABAS (POROTOS, FRIJOLES, FREJOLES)DE SOJA	269,3	205,7	43,2%	38,6%	-24%	-10,2%
0202-CARNE DE ANIMALES DE LA ESPECIE BOVINA, CONGELADA	128,5	128,6	20,6%	24,1%	0%	0,0%
0102-ANIMALES VIVOS DE LA ESPECIE BOVINA	0,0	41,8	0,0%	7,8%	n/c	n/c
5101-LANA SIN CARDAR NI PEINAR	38,8	35,9	6,2%	6,7%	-7%	-0,5%
0206-DESPOJOS COMESTIBLES DE ANIMALES DE LAS ESPECIES BOVINA, PORCINA	15,8	27,6	2,5%	5,2%	74%	1,9%
5105-LANA Y PELO FINO U ORDINARIO, CARDADOS O PEINADOS	20,9	21,9	3,4%	4,1%	5%	0,2%
2301-HARINA, POLVO Y «PELLETS», DE CARNE, DESPOJOS, PESCADO O DE CRUSTACEOS	7,1	8,4	1,1%	1,6%	18%	0,2%
0204-CARNE DE ANIMALES DE LAS ESPECIES OVINA O CAPRINA, FRESCA	20,4	6,2	3,3%	1,2%	-70%	-2,3%
0303-PESCADO CONGELADO, EXCEPTO LOS FILETES Y DEMAS CARNE DE PESCADO	5,6	6,0	0,9%	1,1%	8%	0,1%
7103-PIEDRAS PRECIOSAS (EXCEPTO LOS DIAMANTES) O SEMIPRECIOSAS, NATURALES	9,0	6,0	1,4%	1,1%	-33%	-0,5%
4407-MADERA ASERRADA O DESBASTADA LONGITUDINALMENTE, CORTADA O DESEÑROLLADA	5,1	5,0	0,8%	0,9%	-3%	0,0%
4104-CUEROS Y PIELES CURTIDOS O «CRUST», DE BOVINO (INCLUIDO EL BUFALO) O EQUINO	4,5	4,8	0,7%	0,9%	6%	0,0%
4403-MADERA EN BRUTO, INCLUSO DESCORTEZADA, DESALBURADA O ESCUADRADA	3,6	4,1	0,6%	0,8%	15%	0,1%
4107-CUEROS PREPARADOS DESPUES DEL CURTIDO O SECADO Y CUEROS Y PIELES	3,3	4,0	0,5%	0,8%	24%	0,1%
1502-GRASA DE ANIMALES DE LAS ESPECIES BOVINA, OVINA O CAPRINA	3,0	3,7	0,5%	0,7%	21%	0,1%
0401-LECHE Y NATA (CREMA), SIN CONCENTRAR, SIN ADICION DE AZUCAR NI OTRO EDULCORANTE	1,3	3,0	0,2%	0,6%	125%	0,3%
0404-LACTOSUERO, INCLUSO CONCENTRADO O CON ADICION DE AZUCAR U OTRO EDULCORANTE	3,5	2,7	0,6%	0,5%	-22%	-0,1%
8901-TRANSATLANTICOS, BARCOS PARA EXCURSIONES (DE CRUCEROS), TRANSBORDADORES	1,4	2,4	0,2%	0,4%	71%	0,2%
5103-DESPERDICIOS DE LANA O PELO FINO U ORDINARIO, INCLUIDOS LOS DESPERDICIOS DE HILADOS	2,7	2,2	0,4%	0,4%	-19%	-0,1%
4101-CUEROS Y PIELES EN BRUTO, DE BOVINO (INCLUIDO EL BUFALO) O EQUINO	2,5	2,2	0,4%	0,4%	-14%	-0,1%
Sub total	546	522	88%	98%	-4%	-11%
Resto	78	11	12%	2%	-86%	-4%
Total	624	533	100%	100%	-15%	-15%

Fuente: DNII en base a SmartDATA.

Cuadro 15 – Exportaciones uruguayas a China por empresa
(En millones de US\$)

Empresa	Julio - Diciembre		Variación	Participación		Sector de Actividad
	2013	2014	2014/2012	2013	2014	
LDC URUGUAY SA	68,8	73,4	7%	11,0%	13,8%	Primario
CEREOL URUGUAY SOCIEDAD ANONIMA	60,2	48,9	-19%	9,6%	9,2%	Primario
COOP. AGRARIA NACIONAL DE RESPONSABILIDAD LIMITADA	28,4	25,8	-9%	4,5%	4,8%	Primario
CROP URUGUAY SA	44,2	23,8	-46%	7,1%	4,5%	Primario
RUBADEL SOCIEDAD ANONIMA	0,0	18,1	n/c	0,0%	3,4%	Primario / Manufactura agroindustrial
LANAS TRINIDAD S A	14,4	17,5	22%	2,3%	3,3%	Manufactura agroindustrial
ESTABLECIMIENTOS COLONIA S A	6,9	15,1	117%	1,1%	2,8%	Manufactura agroindustrial
BREEDERS & PACKERS URUGUAY SA	13,1	14,6	12%	2,1%	2,7%	Manufactura agroindustrial
PULSA SA	11,5	14,3	25%	1,8%	2,7%	Manufactura agroindustrial
FRIGORIFICO TACUAREMBO S A	6,3	13,9	122%	1,0%	2,6%	Manufactura agroindustrial
FRIGORIFICO CARRASCO S A	7,9	13,9	77%	1,3%	2,6%	Manufactura agroindustrial
LYTMER S.A.	0,0	12,3	n/c	0,0%	2,3%	Primario
TOPS FRAY MARCOS S A	12,1	12,2	1%	1,9%	2,3%	Manufactura agroindustrial
FRIGORIFICO CANELONES S A	12,3	11,6	-6%	2,0%	2,2%	Manufactura agroindustrial
INALER S.A.	17,3	11,2	-35%	2,8%	2,1%	Manufactura agroindustrial
RANTEX S A	13,0	10,6	-19%	2,1%	2,0%	Manufactura agroindustrial
FRIGORIFICO SAN JACINTO NIREA S A	15,4	10,4	-33%	2,5%	1,9%	Manufactura agroindustrial
FRIGORIFICO LAS PIEDRAS S A	19,1	10,1	-47%	3,1%	1,9%	Manufactura agroindustrial
CLEDINOR S A	8,4	9,6	15%	1,3%	1,8%	Manufactura agroindustrial
CLARMIR SA	0,0	7,6	n/c	0,0%	1,4%	Primario
ROCALMAR SOCIEDAD ANONIMA	0,0	7,4	n/c	0,0%	1,4%	Primario
ONTILCOR SOCIEDAD ANONIMA	7,3	7,3	0%	1,2%	1,4%	Manufactura agroindustrial
CARDAMA SA	5,0	6,6	32%	0,8%	1,2%	Manufactura agroindustrial
ESTANCIAS PUPPO SOCIEDAD ANONIMA	5,6	6,4	13%	0,9%	1,2%	Manufactura agroindustrial
THOMAS MORTON S A	6,3	6,0	-5%	1,0%	1,1%	Manufactura agroindustrial
CHIADEL S A	12,6	5,9	-53%	2,0%	1,1%	Manufactura agroindustrial
KILAFEN S A	9,6	5,8	-39%	1,5%	1,1%	Primario
ESC. DI SANTI Y ROMUALDO LTDA.	0,0	5,7	n/c	0,0%	1,1%	Primario
Sub total	406	426	5%	65%	80%	
Resto	218	107	-51%	35%	20%	
Total	624	533	-15%	100%	100%	

Fuente: DNII en base a SmartDATA.

4.2 Importaciones

Cuadro 16 – Importaciones uruguayas originarias de China por Uso Económico

Uso Económico	Julio - Diciembre					
	En millones de US\$		Participación		Variación	Incidencia
	2013	2014	2013	2014	2014/2013	2014
Bienes intermedios	260,6	330,9	24,3%	29,8%	27%	6,5%
Bienes de consumo	342,6	330,8	31,9%	29,8%	-3%	-1,1%
Bienes de capital	305,8	300,5	28,5%	27,1%	-2%	-0,5%
Piezas y accesorios para bienes de capital	129,9	119,5	12,1%	10,8%	-8%	-1,0%
Vehículos automotores para pasajeros	35,5	28,4	3,3%	2,6%	-20%	-0,7%
Resto	0,0	0,0	0,0%	0,0%	39%	0,0%
Combustibles	0,0	0,0	0,0%	0,0%	-76%	0,0%
Total	1.075	1.110	100%	100%	3%	3%

Fuente: DNII en base a SmartDATA.

Cuadro 17 – Importaciones uruguayas originarias de China por producto (Capítulo del S.A.)

Capítulo (2) Descripción abreviada	Julio - Diciembre					
	En millones de US\$		Participación		Variación	Incidencia
	2013	2014	2013	2014	2014/2013	2014
85-MAQUINAS, APARATOS Y MATERIAL ELECTRICO, Y SUS PARTES; APARATOS DE GRABACION	187,4	225,8	17,4%	20,3%	21%	3,6%
84-REACTORES NUCLEARES, CALDERAS, MAQUINAS, APARATOS Y ARTEFACTOS MECANICOS	188,6	165,9	17,6%	14,9%	-12%	-2,1%
87-VEHICULOS AUTOMOVILES, TRACTORES, VELOCIPEDOS Y DEMAS VEHICULOS TERRESTRES	172,3	116,1	16,0%	10,5%	-33%	-5,2%
39-PLASTICO Y SUS MANUFACTURAS	49,6	59,4	4,6%	5,3%	20%	0,9%
38-PRODUCTOS DIVERSOS DE LAS INDUSTRIAS QUIMICAS	45,6	53,0	4,2%	4,8%	16%	0,7%
29-PRODUCTOS QUIMICOS ORGANICOS	51,2	50,4	4,8%	4,5%	-2%	-0,1%
31-ABONOS	3,5	50,3	0,3%	4,5%	1339%	4,4%
61-PRENDAS Y COMPLEMENTOS (ACCESORIOS), DE VESTIR, DE PUNTO	41,8	44,2	3,9%	4,0%	6%	0,2%
94-MUEBLES; MOBILIARIO MEDICOQUIRURGICO; ARTICULOS DE CAMA Y SIMILARES	34,8	43,6	3,2%	3,9%	25%	0,8%
62-PRENDAS Y COMPLEMENTOS (ACCESORIOS), DE VESTIR, EXCEPTO LOS DE PUNTO	41,8	39,9	3,9%	3,6%	-4%	-0,2%
64-CALZADO, POLAINAS Y ARTICULOS ANALOGOS; PARTES DE ESTOS ARTICULOS	35,7	33,9	3,3%	3,1%	-5%	-0,2%
95-JUEQUETES, JUEGOS Y ARTICULOS PARA RECREO O DEPORTE; SUS PARTES Y ACCESORIOS	30,8	32,6	2,9%	2,9%	6%	0,2%
73-MANUFACTURAS DE FUNDICION, HIERRO O ACERO	21,1	22,2	2,0%	2,0%	6%	0,1%
90-INSTRUMENTOS Y APARATOS DE OPTICA, FOTOGRAFIA O CINEMATOGRAFIA, DE MEDIDA	13,0	17,4	1,2%	1,6%	34%	0,4%
40-CAUCHO Y SUS MANUFACTURAS	19,8	16,8	1,8%	1,5%	-15%	-0,3%
63-LOS DEMAS ARTICULOS TEXTILES CONFECCIONADOS; JUEGOS; PRENDERIA Y TRAJOS	10,8	12,5	1,0%	1,1%	16%	0,2%
42-MANUFACTURAS DE CUERO; ARTICULOS DE TALABARTERIA O GUARNICIONERIA	12,9	11,2	1,2%	1,0%	-14%	-0,2%
72-FUNDICION, HIERRO Y ACERO	6,8	10,1	0,6%	0,9%	49%	0,3%
69-PRODUCTOS CERAMICOS	7,1	7,6	0,7%	0,7%	7%	0,0%
60-TEJIDOS DE PUNTO	6,0	6,5	0,6%	0,6%	10%	0,1%
96-MANUFACTURAS DIVERSAS	6,5	6,4	0,6%	0,6%	-3%	0,0%
70-VIDRIO Y SUS MANUFACTURAS	5,1	6,2	0,5%	0,6%	23%	0,1%
48-PAPEL Y CARTON; MANUFACTURAS DE PASTA DE CELULOSA, DE PAPEL O CARTON	4,7	6,2	0,4%	0,6%	30%	0,1%
76-ALUMINIO Y SUS MANUFACTURAS	6,0	6,1	0,6%	0,5%	2%	0,0%
54-FILAMENTOS SINTETICOS O ARTIFICIALES	7,0	5,6	0,6%	0,5%	-19%	-0,1%
82-HERRAMIENTAS Y UTILES, ARTICULOS DE CUCHILLERIA Y CUBIERTOS DE MESA	5,7	5,5	0,5%	0,5%	-3%	0,0%
Sub total	1.015	1.055	95%	95%	4%	
Resto	59	55	5%	5%	-7%	
Total	1.075	1.110	100%	100%	3%	3%

Fuente: DNII en base a SmartDATA.

Cuadro 18 – Importaciones uruguayas originarias de China en Admisión Temporal
(Por Capítulo del S.A.)

Capítulo (2) Descripción abreviada	Julio - Diciembre					
	En millones de US\$		Participación		Variación 2014/2013	Incidencia 2014
	2013	2014	2013	2014		
39-PLASTICO Y SUS MANUFACTURAS	23,8	32,7	19,5%	33,9%	37%	7,2%
87-VEHICULOS AUTOMOVILES, TRACTORES, VELOCIPEDOS Y DEMAS VEHICULOS TERRESTRES	59,8	31,8	49,0%	33,0%	-47%	-22,9%
29-PRODUCTOS QUIMICOS ORGANICOS	12,6	9,7	10,3%	10,1%	-23%	-2,4%
38-PRODUCTOS DIVERSOS DE LAS INDUSTRIAS QUIMICAS	0,2	3,8	0,2%	3,9%	1478%	2,9%
84-REACTORES NUCLEARES, CALDERAS, MAQUINAS, APARATOS Y ARTEFACTOS MECANICOS	0,2	3,2	0,2%	3,3%	1324%	2,4%
54-FILAMENTOS SINTETICOS O ARTIFICIALES	2,5	2,3	2,0%	2,4%	-8%	-0,2%
60-TEJIDOS DE PUNTO	2,0	1,9	1,6%	2,0%	-3%	0,0%
03-PESCADOS Y CRUSTACEOS, MOLUSCOS Y DEMAS INVERTEBRADOS ACUATICOS	3,2	1,6	2,6%	1,7%	-48%	-1,3%
28-PRODUCTOS QUIMICOS INORGANICOS; COMPUESTOS INORGANICOS U ORGANICOS	0,9	1,3	0,8%	1,3%	36%	0,3%
32-EXTRACTOS CURTIENTES O TINTOREOS; TANINOS Y SUS DERIVADOS; PIGMENTOS	1,3	1,2	1,1%	1,2%	-10%	-0,1%
30-PRODUCTOS FARMACEUTICOS	1,0	1,1	0,8%	1,2%	19%	0,2%
40-CAUCHO Y SUS MANUFACTURAS	4,4	0,9	3,6%	0,9%	-80%	-2,9%
73-MANUFACTURAS DE FUNDICION, HIERRO O ACERO	1,0	0,9	0,9%	0,9%	-18%	-0,2%
85-MAQUINAS, APARATOS Y MATERIAL ELECTRICO, Y SUS PARTES; APARATOS DE GRABACION	1,5	0,6	1,3%	0,6%	-62%	-0,8%
63-LOS DEMAS ARTICULOS TEXTILES CONFECCIONADOS; JUEGOS; PRENDERIA Y TRAJOS	0,8	0,5	0,7%	0,5%	-45%	-0,3%
15-GRASA Y ACEITES ANIMALES O VEGETALES; PRODUCTOS DE SU DESDOBLAMIENTO	1,0	0,5	0,8%	0,5%	-52%	-0,4%
52-ALGODÓN	1,5	0,4	1,3%	0,5%	-71%	-0,9%
76-ALUMINIO Y SUS MANUFACTURAS	0,4	0,4	0,3%	0,5%	27%	0,1%
Sub total	118	95	97%	98%	-20%	
Resto	4	2	3%	2%	-57%	
Total	122	96	100%	100%	-21%	-21%

Fuente: DNII en base a SmartDATA.

Cuadro 19 – Importaciones uruguayas originarias de China en Admisión Temporal
(Por empresa)

Empresa	Julio - Diciembre				
	En millones de US\$		Participación		Variación 2014/2013
	2013	2014	2013	2014	
CRISTALPET S A	10,6	27,4	8,7%	28,4%	158%
BESINEY S.A	34,5	19,7	28,2%	20,5%	-43%
CHERY SOCMA S.A.	20,3	6,4	16,7%	6,6%	-69%
FEWIN S.A.	5,2	5,8	4,3%	6,0%	10%
OXITENO URUGUAY S A	0,2	3,8	0,2%	3,9%	1470%
ANIKTO S.A	0,0	3,1	0,0%	3,3%	n/c
LEB SA	11,1	2,8	9,1%	2,9%	-74%
COMPAÑIA CIBELES S A	3,0	2,2	2,5%	2,3%	-26%
ROEMMERS S A	4,4	2,1	3,6%	2,2%	-52%
GOLDEN TREE PLASTIC INDUSTRIA URUGUAY S A	1,9	2,0	1,5%	2,0%	5%
CHEMINOVA URUGUAY S.A	1,5	1,5	1,2%	1,6%	5%
PROMAK S A	0,7	1,3	0,6%	1,3%	75%
DARNEL PACKAGING S.A	0,0	1,3	0,0%	1,3%	n/c
PINTURAS INDUSTRIALES S A	1,4	1,1	1,1%	1,2%	-18%
INDIPEX SA	1,4	1,1	1,1%	1,2%	-18%
ISYTEX SOCIEDAD ANONIMA	0,0	1,0	0,0%	1,0%	n/c
GALTONY S A	1,1	0,9	0,9%	0,9%	-18%
LABORATORIOS CLAUSEN S A	0,7	0,8	0,5%	0,8%	22%
ATLIMOY S A	0,3	0,8	0,2%	0,8%	167%
PAUMAVE S.R.L.	0,5	0,7	0,4%	0,8%	38%
GLESER SOCIEDAD ANONIMA	0,2	0,7	0,2%	0,8%	266%
LABORATORIOS MICROSULES URUGUAY S A	1,0	0,7	0,8%	0,7%	-31%
Sub total	100	87	82%	90%	
Resto	22	9	18%	10%	
Total	122	96	100%	100%	-21%

Fuente: DNII en base a SmartDATA.

Cuadro 20 – Importaciones uruguayas originarias de China por empresa

Empresa	Julio - Diciembre					Rubro de actividad
	En millones de US\$		Participación		Variación	
	2013	2014	2013	2014	2014/2013	
ADMINISTRACION NACIONAL DE TELECOMUNICACIONES (ANTEL)	36,7	54,3	3,4%	4,9%	48%	Telefonía
CRISTALPET S A	17,1	31,4	1,6%	2,8%	83%	Plásticos
BESNEY S.A	38,3	23,8	3,6%	2,1%	-38%	Automotriz
CARLOS GUTIERREZ S A	26,5	20,7	2,5%	1,9%	-22%	Electrodomésticos /Otros
TELEFONICA MOVILES DEL URUGUAY S.A	16,0	17,1	1,5%	1,5%	7%	Telefonía
HENDERSON Y CIA S A	14,2	16,9	1,3%	1,5%	19%	Supermercado
INDUSTRIA SULFURICA S A ISUSA	0,0	16,4	0,0%	1,5%	45780%	Químicos
CENTRO CEIBAL PARA EL APOYO A LA EDUCACION DE LA NIÑEZ	23,7	16,3	2,2%	1,5%	-31%	Máquinas procesadoras de datos
TA TA S A	10,9	15,6	1,0%	1,4%	44%	Supermercado
JACINTA SOLAR FARM S.R.L.	0,0	15,5	0,0%	1,4%	n/c	Energía
MOTOCICLO S A	22,5	14,6	2,1%	1,3%	-35%	Electrodomésticos /Otros
COMPañIA CIBELES S A	17,1	14,0	1,6%	1,3%	-18%	Agroquímicos
CHERY SOCMA S.A.	28,6	13,5	2,7%	1,2%	-53%	Automotriz
CADONAL SOCIEDAD ANONIMA	0,0	11,6	0,0%	1,0%	n/c	Aparatos eléctricos
PEDRO MACCIO Y CIA SOCIEDAD ANONIMA	0,0	11,6	0,0%	1,0%	n/c	Agroquímicos
AIM WIRELESS URUGUAY S A	6,9	11,2	0,6%	1,0%	63%	Telefonía /Aparatos eléctrica
INDUTOP S A	10,0	10,4	0,9%	0,9%	3%	Vestimenta y Calzado
CHIC PARISIEN S A	12,3	10,2	1,1%	0,9%	-17%	Vestimenta y Calzado
LA FORJA SOCIEDAD ANONIMA	11,1	10,0	1,0%	0,9%	-10%	Agroquímicos
ADMINISTRACION NACIONAL DE USINAS Y TRASMISIONES ELÉCTRICAS	0,0	9,9	0,0%	0,9%	n/c	Aparatos eléctricos
TAMPA SOCIEDAD ANONIMA	11,7	9,4	1,1%	0,8%	-20%	Químicos
DECELESTE SOCIEDAD ANONIMA	11,1	8,9	1,0%	0,8%	-19%	Motos y bicicletas
DAPAMA URUGUAY S A	5,8	8,4	0,5%	0,8%	44%	Agroquímicos
SAUDU SOC DE AGRICULTORES UNIDOS DE LA REP O DEL URUGUAY	6,8	8,1	0,6%	0,7%	19%	Agroquímicos
PROQUIMUR S.A.	7,6	7,9	0,7%	0,7%	4%	Agroquímicos
JAMES SOCIEDAD ANONIMA	8,7	7,6	0,8%	0,7%	-13%	Electrodomésticos
GRANDES TIENDAS MONTEVIDEO S A	5,1	7,4	0,5%	0,7%	45%	Vestimenta y Calzado / Otros
TECHDATA URUGUAY SOCIEDAD ANONIMA	8,9	7,2	0,8%	0,6%	-19%	Productos informáticos
REMOL S.A.	5,9	7,2	0,6%	0,6%	21%	Automotriz
NIDERA URUGUAYA S A	0,5	6,8	0,0%	0,6%	1289%	Agroquímicos / Insumos agropecuarios
Sub total	364	424	34%	38%		
Resto	710	686	66%	62%		
Total	1.075	1.110	100%	100%	3%	

Fuente: DNII en base a SmartDATA.