

Las relaciones comerciales entre Uruguay y China

Informe semestral | enero - junio 2014

Año 3 | N°5

5 de setiembre de 2014



Departamento de Negocios Internacionales e Integración
Facultad de Ciencias Empresariales

Av. 8 de Octubre 2801 | Tel: 2487 2717 int. 216 | dnii@ucu.edu.uy | ucu.edu.uy



Universidad
Católica del
Uruguay

Índice

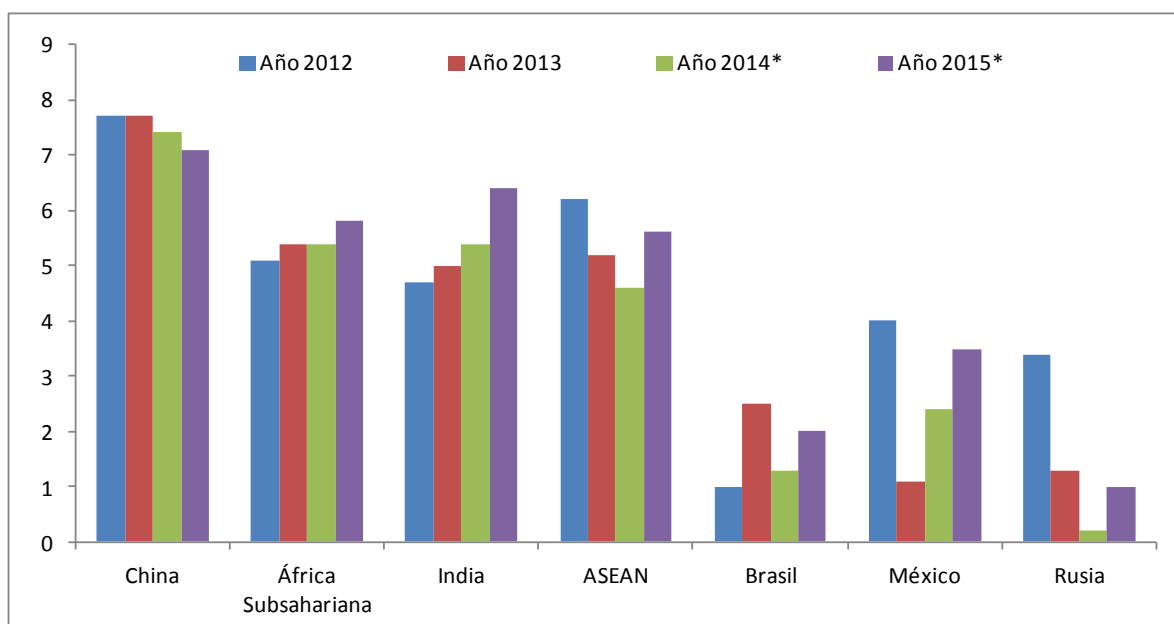
1. Entorno económico y comercial de China.....	3
2. Comercio exterior de bienes uruguayos con China	6
2.1 Exportaciones uruguayas hacia China	7
2.2 Importaciones desde China.....	14
3. Visita de Xi Jinping a la región	22
4. Entrevista a Mariano Turzi	25

1. Entorno económico y comercial de China

De acuerdo a la información proporcionada por la Oficina Nacional de Estadísticas de China¹, la economía del gigante asiático creció 7,5% en el segundo trimestre de 2014, lo que supuso prácticamente la misma variación registrada en el primer trimestre del año. Por otra parte, la producción industrial y las ventas minoristas muestran un buen desempeño en los últimos meses. Para el cierre del año 2014 las autoridades financieras de Beijing prevén un crecimiento de 7,5%.

Por otra parte, las proyecciones del FMI proyectan un crecimiento del 7,4% para 2014, con una disminución del 7,1% para el año 2015. Las tasas señaladas siguen liderando el crecimiento económico mundial, si bien otras regiones muestran un desempeño elevado como es el caso de África Subsahariana, India y los países de la ASEAN. Grandes economías como Brasil, México o Rusia muestran tasas de crecimiento muy inferiores a la media registrada por China.

Gráfico 1 – El crecimiento del PBI de China y otras economías emergentes



*Proyecciones

Fuente: DNII en base al FMI.

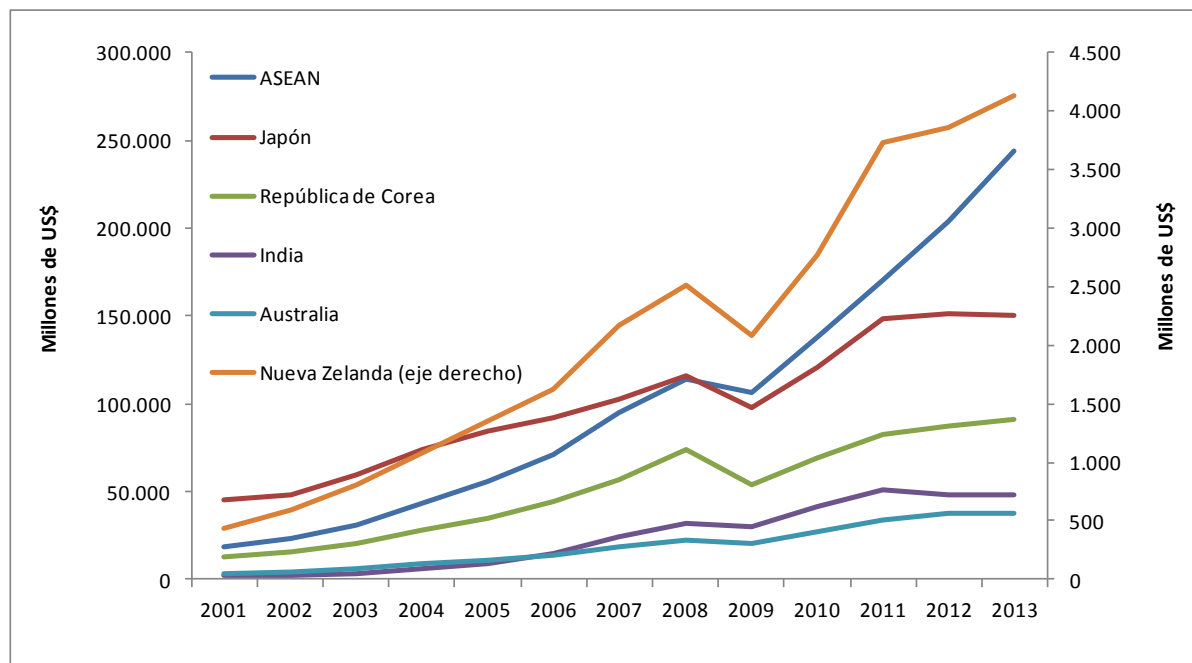
En lo relativo a las transformaciones llevadas adelante por el gobierno chino en lo que tiene que ver con su política de desarrollo, las que ya fueron comentadas en el informe N°4, en esta oportunidad, esta sección del informe se centra en uno de los fenómenos de mayor importancia para el futuro económico de China, sus negociaciones externas, especialmente las llevadas adelante con otros países asiáticos, lo que está elevando los índices de comercio intrarregional en Asia. De acuerdo a cifras del Banco Asiático de Desarrollo, el comercio intrarregional asiático pasó de 45,2% en 1990 a 52,9% en 2012.²

¹ Consultado el 20 de agosto de 2014. Disponible en: <http://www.stats.gov.cn/english/>

² Consultado el 15 de agosto de 2014. Disponible en: <http://www.adb.org/sites/default/files/pub/2014/aeim-apr-2014.pdf>

Como lo indica el gráfico presentado seguidamente, el comercio de China con los principales socios asiáticos ha crecido pronunciadamente en los últimos años (especialmente el intra industrial), destacándose especialmente el caso de India, la ASEAN y los países de Oceanía.

Gráfico 2 – Exportaciones de China hacia otras economías asiáticas



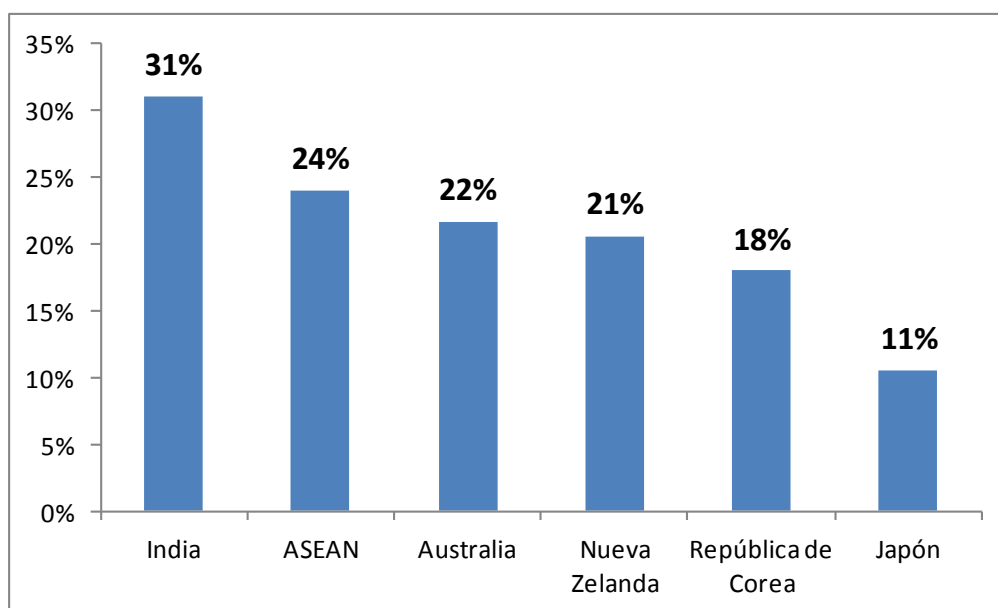
Fuente: DNII en base a Trade Map.

En efecto, las tasas de variación analizadas en el período 2001 – 2013 confirman el importante crecimiento de las exportaciones de China hacia la región asiática, países con los cuales China ya cuenta con preferencias arancelarias, las que pretende profundizar en el marco de los acuerdos plurilaterales negociados en la Asociación Económica Integral Regional (RCEP – *Regional Comprehensive Economic Partnership*).

El impulso otorgado por el gobierno de China a su apertura externa fue una de las definiciones de la Tercera Sesión Plenaria del 18° Congreso Nacional del Partido Comunista de China, celebrada en noviembre de 2013, lo que a su vez está relacionado con abrir el mercado interno a la competencia, lo que llevará a la implementación de algunas reformas en las empresas estatales y fomentará la participación del sector privado en la economía.

Gráfico 3 – Variación anualizada de las exportaciones de China

(Principales economías de Asia Pacífico, período 2001 – 2013)



Fuente: DNII en base a Trade Map.

Respecto a los acuerdos, en base a la información disponible en el último Examen de Política Comercial realizado por la Secretaría de la OMC a China, en julio de 2014³, el país ha concluido 12 acuerdos con más de 20 Estados y economías en los últimos años. Cabe destacar su participación como miembro pleno de la APEC constituida en 1991, de la Reunión Asia – Europa de 1996. A su vez adhirió al Acuerdo Asia – Pacífico de 2001 y cuenta con un acuerdo con la ASEAN que entró en vigencia en 1995. En 2003, China firmó acuerdos comerciales con Hong Kong, Macao y Taiwán, los cuales supusieron la posterior firma de acuerdos complementarios. Cabe precisar que el comercio de bienes y servicios, así como el intercambio de las inversiones con estas economías han crecido exponencialmente en los últimos años. Además, China posee acuerdos vigentes con Pakistán, Chile, Nueva Zelanda, Singapur, Perú y Costa Rica. Asimismo, ha firmado acuerdos con Suiza e Islandia, el primero entró en vigencia recientemente.

En cuanto a las negociaciones en curso, las de mayor importancia son las que la potencia asiática lleva adelante con el Consejo de Cooperación del Golfo, Australia, Noruega, la República de Corea y Japón. Además, desde el año 2012, se lanzaron las negociaciones en el marco de la RCEP, en la que participan todos los miembros de la ASEAN, Australia, Nueva Zelanda, China, India, Japón y la República de Corea. La negociación mencionada presenta suma importancia en términos no solo económicos, sino también geopolíticos, especialmente por la contraposición de dicho acuerdo con el TPP (*Trans-Pacific Partnership*) liderado por Estados Unidos.

³ Consulado el 20 de agosto de 2014. Disponible en: http://www.wto.org/spanish/tratop_s/tpr_s/s300_s.pdf

En cuanto a los avances en el marco del RCEP, las negociaciones de mayor importancia para China en la actualidad, en base a la información publicada por el Ministerio de Comercio de China⁴ se llevan desarrolladas cuatro rondas comerciales, la última fue realizada en Nanning, capital de la Región Autónoma Zhuang de Guangxi, China. Uno de los resultados de mayor importancia de la reunión tiene que ver con el consenso alcanzado en el capítulo de preferencias arancelarias, procedimientos aduaneros, facilitación de comercio y normas. Para las negociaciones se conformaron diferentes grupos en comercio de mercancías, servicios, cooperación económica y tecnológica, propiedad intelectual, política de competencia, régimen de origen, procedimientos aduaneros y solución de controversias. Más allá del interés político otorgado por los diferentes gobiernos (un total de 16), las diferencias en algunos capítulos de la negociación son evidentes y así como ocurre en el caso del TPP adelantan las dificultades de suscribir el acuerdo. La fecha propuesta en el caso del RCEP para el cierre de las negociaciones fue el año 2015. Ahora bien, este ámbito sí ha permitido adelantar los contactos entre China, la República de Corea y Japón, con los cuales se espera el cierre de acuerdos bilaterales de sumo impacto económico y comercial.

2. Comercio exterior de bienes uruguayos con China

En el primer semestre de 2014, las exportaciones uruguayas con destino a China aumentaron 8% con respecto al mismo semestre de 2013, trepando a los US\$ 883 millones, lo que supuso una tasa de crecimiento muy inferior a la registrada en el segundo semestre de 2013. Por otra parte, las compras uruguayas desde China aumentaron 18% y alcanzaron los US\$ 1.013 millones.

En cuanto al saldo comercial, dejando de lado el cómputo de las exportaciones con destino al país asiático concretadas a través de zonas francas,⁵ en el primer semestre del año Uruguay presentó un déficit comercial con China cercano a los US\$ 130 millones.

Ahora bien, de computarse las ventas de bienes realizadas en el mismo período que fueron producidos en zonas francas y exportados a través de las mismas, caso de la pasta de celulosa o parte de la soja comercializada por Zona Franca Nueva Palmira, el saldo comercial sería notoriamente favorable a Uruguay, ya que solo en los primeros cuatro meses de 2014, China informa que compró US\$ 140 millones de pasta de celulosa desde Uruguay.⁶

⁴ Consultado el 20 de agosto de 2014. Documento disponible en el siguiente link: <http://spanish.mofcom.gov.cn/article/photogallery/wangshouwen/201404/20140400539893.shtml>

⁵ Salvo mención expresa en contrario, el informe no incluye las exportaciones con destino a China realizadas a través o desde zonas francas instaladas en Uruguay, lo que hace que los cuadros y gráficos presentados no incluyan las exportaciones de pasta de pasta de celulosa y subestimen la importancia de las colocaciones de soja.

⁶ Uruguay informó ventas con destino a Zona Franca Nueva Palmira por más de US\$ 700 millones en los primeros seis meses de 2014, las cuales en su mayor proporción son colocaciones de soja.

2.1 Exportaciones uruguayas hacia China

Como puede observarse en el cuadro 1, en el primer semestre de 2014 las ventas nacionales con destino a China alcanzaron los US\$ 883 millones, lo que supuso un 8% más que el mismo período del año anterior. En el primer semestre del año las ventas se concentran fundamentalmente en los últimos meses lo que tiene que ver con los ciclos productivos de la soja.

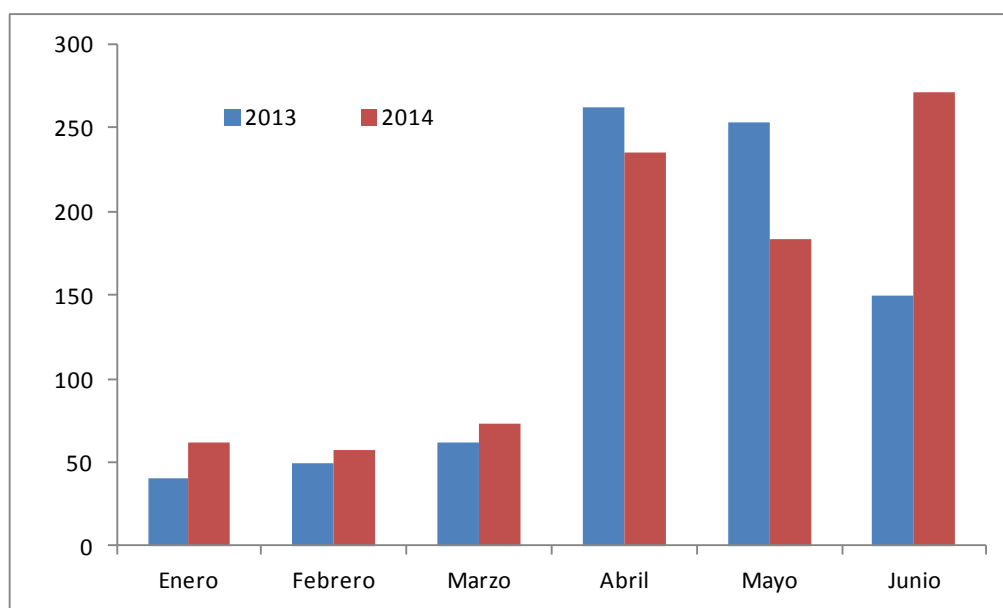
Cuadro 1 – Exportaciones con destino a China

Mes	En millones de US\$ FOB		Variación
	2013	2014	2014/2013
Enero	40,1	62,1	55%
Febrero	48,9	57,3	17%
Marzo	61,4	73,2	19%
Abril	262,3	235,4	-10%
Mayo	253,2	183,3	-28%
Junio	149,1	271,3	82%
Total general	815	883	8%

Fuente: DNII en base a SmartDATA.

Gráfico 4 – Exportaciones mensuales con destino a China

(Primer semestre 2013 – 2014, en US\$)

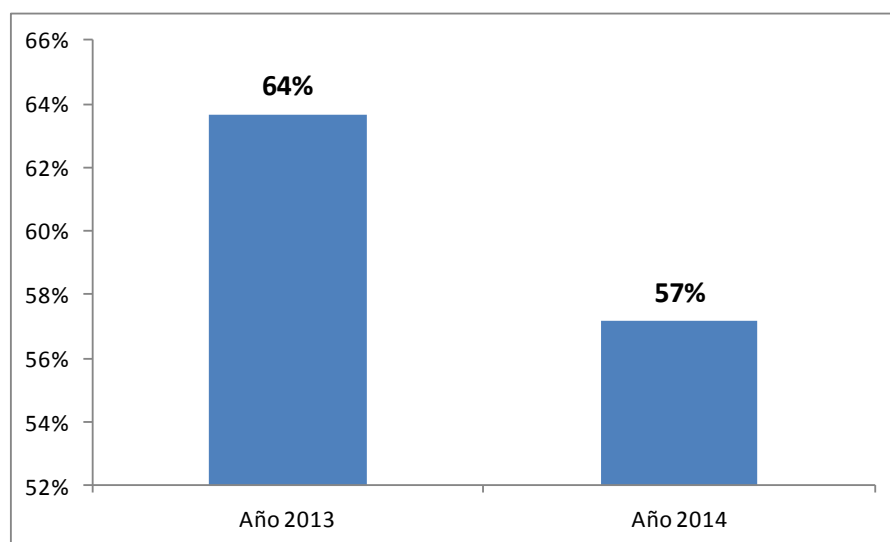


Fuente: DNII en base a SmartDATA.

Si bien la soja continúa siendo el producto estrella en las exportaciones hacia China, siendo Uruguay el quinto proveedor mundial del país asiático (detrás de Brasil, Estados Unidos, Argentina y Canadá), la participación de este producto en el total exportado ha disminuido en relación al mismo semestre del año anterior.⁷

Gráfico 5 – Participación de la Soja en las exportaciones hacia China

(Primer semestre 2013 – 2014)



Fuente: DNII en base a SmartDATA.

Analizando las exportaciones con destino a China, por Capítulo del Sistema Armonizado, el desempeño de los productos es bien distinto, si bien se mantiene la habitual concentración en pocos rubros. Mientras la soja disminuye su participación como fue señalado y registra una variación negativa respecto al semestre anterior, los lácteos y las carnes explican gran parte del crecimiento, convirtiéndose Uruguay en un gran proveedor de China. El sector de los lácteos pasó de exportar US\$ 13,5 millones en los primeros seis meses de 2013 a más de US\$ 50 millones en el mismo período de 2014, aumentando 271% y explicando 4,5 puntos porcentuales del crecimiento. La carne también explicó dos puntos porcentuales del crecimiento, alcanzando ventas superiores a los US\$ 183 millones en el primer semestre de 2014.

De acuerdo a las estadísticas de China, en los primeros cinco meses de 2014, Uruguay ocupó la sexta posición como proveedor mundial de la leche y los productos lácteos importados por China, solo tras Nueva Zelandia, Estados Unidos, Francia, Australia y Alemania. En el caso de la carne, en el mismo período trepó al cuarto lugar, tras Nueva Zelandia, Australia, Estados Unidos y Brasil. Cabe precisar que considerando la partida 0202 correspondiente a carne de animales de la especie bovina congelada, en los primeros cinco meses de 2014, Uruguay se posicionó en el segundo lugar como proveedor mundial de China, solo tras Australia.

⁷ De acuerdo a la USDA, Brasil, EUA y Argentina son los principales productores mundiales de soja.

Cuadro 2 – Exportaciones uruguayas con destino a China por Capítulo del S.A.

Capítulo (2)	Enero - junio					
	En millones de US\$		Variación	Participación		Incidencia
Descripción abreviada	2013	2014	2014/2013	2013	2014	2014
12-SEMILLAS Y FRUTOS OLEAGINOSOS (SOJA)	518,9	504,7	-3%	63,7%	57,2%	-1,7%
02-CARNE Y DESPOJOS COMESTIBLES	157,8	183,5	16%	19,4%	20,8%	3,2%
51-LANA Y PELO FINO U ORDINARIO; HILADOS Y TEJIDOS DE CRIN	61,7	67,4	9%	7,6%	7,6%	0,7%
04-LECHE Y PRODUCTOS LACTEOS; HUEVOS DE AVE; MIEL NATURALPARTE	13,5	50,3	271%	1,7%	5,7%	4,5%
41-PIEL (EXCEPTO LA PELETERIA) Y CUEROS	22,8	15,2	-33%	2,8%	1,7%	-0,9%
44-MADERA, CARBON VEGETAL Y MANUFACTURAS DE MADERA	4,7	13,8	196%	0,6%	1,6%	1,1%
01-ANIMALES VIVOS	0,1	13,1	19867%	0,0%	1,5%	1,6%
23-RESIDUOS Y DESPERDICIOS DE LAS INDUSTRIAS ALIMENTARIAS	9,0	8,9	-1%	1,1%	1,0%	0,0%
03-PESCADOS Y CRUSTACEOS, MOLUSCOS Y DEMAS INVERTEBRADOS	3,6	7,3	103%	0,4%	0,8%	0,5%
71-PERLAS NATURALES (FINAS)* O CULTIVADAS, PIEDRAS PRECIOSAS	9,0	6,7	-26%	1,1%	0,8%	-0,3%
15-GRASA Y ACEITES ANIMALES O VEGETALES	7,0	2,5	-64%	0,9%	0,3%	-0,5%
89-BARCOS Y DEMAS ARTEFACTOS FLOTANTES	0,0	2,4	n/c	0,0%	0,3%	n/c
74-COBRE Y SUS MANUFACTURAS	3,0	2,2	-25%	0,4%	0,3%	-0,1%
05-LOS DEMAS PRODUCTOS DE ORIGEN ANIMAL	0,4	1,1	151%	0,1%	0,1%	0,1%
85-MAQUINAS, APARATOS Y MATERIAL ELECTRICO, Y SUS PARTES	0,0	0,6	2604%	0,0%	0,1%	0,1%
06-PLANTAS VIVAS Y PRODUCTOS DE LA FLORICULTURA	0,2	0,5	160%	0,0%	0,1%	0,0%
73-MANUFACTURAS DE FUNDICION, HIERRO O ACERO	0,5	0,4	-13%	0,1%	0,0%	0,0%
30-PRODUCTOS FARMACEUTICOS	0,4	0,4	1%	0,0%	0,0%	0,0%
38-PRODUCTOS DIVERSOS DE LAS INDUSTRIAS QUIMICAS	0,1	0,3	74%	0,0%	0,0%	0,0%
22-BEBIDAS, LIQUIDOS ALCOHOLICOS Y VINAGRE	0,2	0,2	43%	0,0%	0,0%	0,0%
25-SAL; AZUFRE; TIERRAS Y PIEDRAS; YESOS, CALES Y CEMENTOS	0,4	0,2	-50%	0,0%	0,0%	0,0%
39-PLASTICO Y SUS MANUFACTURAS	0,4	0,2	-63%	0,1%	0,0%	0,0%
76-ALUMINIO Y SUS MANUFACTURAS	0,3	0,1	-51%	0,0%	0,0%	0,0%
90-INSTRUMENTOS Y APARATOS DE OPTICA, FOTOGRAFIA O CINEMATOGRAFIA	0,2	0,1	-59%	0,0%	0,0%	0,0%
63-LOS DEMAS ARTICULOS TEXTILES CONFECCIONADOS; JUEGOS	0,0	0,1	6671%	0,0%	0,0%	0,0%
84-REACTORES NUCLEARES, CALDERAS, MAQUINAS, APARATOS Y ARTEFACTOS MECANICOS	0,0	0,0	3294%	0,0%	0,0%	0,0%
Total	815	882	8%	100%	100%	8%

Fuente: DNII en base a SmartDATA.

En el primer semestre de 2014, 37 partidas superaron exportaciones mayores a los US\$ 100 mil, pero tan solo 10 llegaron a explicar el 93% del total exportado en el período. Las principales partidas colocadas en China fueron soja, carne bovina congelada, leche en polvo, lana y despojos comestibles. Seguidamente se listan las 10 categorías que registraron las tasas de crecimiento más elevadas en el período.

Cuadro 3 – Exportaciones uruguayas con destino a China con mayor dinamismo
(Tasas de variación del primer semestre 2014/2013)

Nº de partida	Descripción	Ranking
0102	ANIMALES VIVOS DE LA ESPECIE BOVINA	1
8901	TRANSATLANTICOS, BARCOS PARA EXCURSIONES (DE CRUCEROS)	2
0402	LECHE Y NATA (CREMA), CONCENTRADAS	3
0401	LECHE Y NATA (CREMA), SIN CONCENTRAR	4
4403	MADERA EN BRUTO, INCLUSO DESCORTEZADA	5
0306	CRUSTACEOS, INCLUSO PELADOS, VIVOS, FRESCOS, REFRIGERADOS	6
0504	TRIPAS, VEJIGAS Y ESTOMAGOS DE ANIMALES, EXCEPTO LOS DE PESCADOS	7
4407	MADERA ASERRADA O DESBASTADA LONGITUDINALMENTE, CORTADA	8
0303	PESCADO CONGELADO, EXCEPTO LOS FILETES Y DEMAS CARNE DE PESCADO	9
0406	QUESOS Y REQUESON	10

Fuente: DNII en base a SmartDATA.

Entre las partidas que mostraron un mejor desempeño en el período se destacan los animales en pie de la especie bovina de raza pura, los demás barcos para el transporte de mercancías (operaciones a cargo de la empresa Tsakos industriales navales S.A (reparación de buques) y los productos lácteos, en particular leche en polvo, lactosuero y quesos.

Cuadro 4 – Exportaciones uruguayas con destino a China por Partida del S.A

Partida (4)	Enero - junio					
	En millones de US\$		Variación	Participación		Incidencia
Descripción abreviada	2013	2014	2014/2013	2013	2014	2014
1201-HABAS (POROTOS, FRUJOS, FREJONES)* DE SOJA (SOYA)	518,9	504,4	-3%	63,7%	57,1%	-1,8%
0202-CARNE DE ANIMALES DE LA ESPECIE BOVINA, CONGELADA	133,5	149,0	12%	16,4%	16,9%	1,9%
0402-LECHE Y NATA (CREMA), CONCENTRADAS	5,9	42,4	614%	0,7%	4,8%	4,5%
5101-LANA SIN CARDAR NI PEINAR	41,4	41,4	0%	5,1%	4,7%	0,0%
0208-DESPOJOS COMESTIBLES DE ANIMALES DE LAS ESPECIES BOVINA	16,6	26,8	61%	2,0%	3,0%	1,3%
5105-LANA Y PELO FINO U ORDINARIO, CARDADOS O PEINADOS	18,3	23,3	27%	2,2%	2,6%	0,6%
0102-ANIMALES VIVOS DE LA ESPECIE BOVINA	0,0	13,0	n/c	0,0%	1,5%	n/c
2301-HARINA, POLVO Y <PELLETS>, DE CARNE, DESPOJOS, PESCADO O DE CRUSTACEOS	9,0	8,6	-5%	1,1%	1,0%	-0,1%
0204-CARNE DE ANIMALES DE LAS ESPECIES OVINA O CAPRINA, FRESCA, REFRIGERADA O CONGELADA	7,7	7,6	-1%	0,9%	0,9%	0,0%
4104-CUEROS Y PIELES CURTIDOS O <CRUST>, DE BOVINO (INCLUIDO EL BUFALO) O EQUINO	8,5	7,3	-14%	1,0%	0,8%	-0,1%
4407-MADERA ASERRADA O DESBASTADA LONGITUDINALMENTE, CORTADA	3,1	7,0	129%	0,4%	0,8%	0,5%
4403-MADERA EN BRUTO, INCLUSO DESCORTEZADA, DESALBURADA O ESCUADRADA	1,6	6,8	323%	0,2%	0,8%	0,6%
7103-PIEDRAS PRECIOSAS (EXCEPTO LOS DIAMANTES) O SEMIPRECIOSAS, NATURALES	9,0	6,7	-26%	1,1%	0,8%	-0,3%
0303-PESCADO CONGELADO, EXCEPTO LOS FILETES Y DEMAS CARNE DE PESCADO DE LA PARTIDA 03.04	2,9	5,4	88%	0,4%	0,6%	0,3%
0401-LECHE Y NATA (CREMA), SIN CONCENTRAR, SIN ADICION DE AZUCAR NI OTRO EDULCORANTE	1,0	5,3	428%	0,1%	0,6%	0,5%
4107-CUEROS PREPARADOS DESPUES DEL CURTIDO O SECADO Y CUEROS Y PIELES APERGAMINADOS	5,7	4,1	-28%	0,7%	0,5%	-0,2%
5103-DESPERDICIOS DE LANA O PELO FINO U ORDINARIO, INCLUIDOS LOS DESPERDICIOS DE HILADOS	1,9	2,7	42%	0,2%	0,3%	0,1%
1502-GRASA DE ANIMALES DE LAS ESPECIES BOVINA, OVINA O CAPRINA	7,0	2,5	-64%	0,9%	0,3%	-0,5%
8901-TRANSATLANTICOS, BARCOS PARA EXCURSIONES (DE CRUCEROS)	0,0	2,4	n/c	0,0%	0,3%	n/c
4101-CUEROS Y PIELES EN BRUTO, DE BOVINO (INCLUIDO EL BUFALO) O EQUINO	4,2	2,4	-42%	0,5%	0,3%	-0,2%
7404-DESPERDICIOS Y DESECHOS, DE COBRE	3,0	2,2	-25%	0,4%	0,3%	-0,1%
0306-CRUSTACEOS, INCLUSO PELADOS, VIVOS, FRESCOS, REFRIGERADOS	0,7	2,0	185%	0,1%	0,2%	0,2%
4102-CUEROS Y PIELES EN BRUTO, DE OVINO (FRESCOS O SALADOS, SECOS, ENCALADOS)	4,4	1,3	-70%	0,5%	0,1%	-0,4%
0406-QUESOS Y REQUESON	0,8	1,3	69%	0,1%	0,1%	0,1%
0404-LACTOSUERO, INCLUSO CONCENTRADO O CON ADICION DE AZUCAR U OTRO EDULCORANTE	5,5	1,3	-77%	0,7%	0,1%	-0,5%
0504-TRIPAS, VEJIGAS Y ESTOMAGOS DE ANIMALES, EXCEPTO LOS DE PESCADOS	0,4	1,1	140%	0,1%	0,1%	0,1%
Sub total	811	878	8%	99,5%	99,5%	
Resto	4,0	4,4	10%	0,5%	0,5%	
Total general	815	883	8%	100%	100%	8%

Fuente: DNII en base a SmartDATA.

Entre los productos no tradicionales exportados en el primer semestre de 2014 y habitualmente no destacados en las exportaciones uruguayas hacia China, se observa el caso de los transformadores eléctricos (exportación a cargo de la empresa Werba dedicada al reciclaje de metales no ferrosos); las demás plantas vivas (si bien ya se exportó en el primer semestre de 2013, el crecimiento ha sido muy importante alcanzando una suma cercana al medio millón de dólares); nabos forrajeros, remolachas forrajeras y raíces forrajeras (superando este producto exportaciones por los 300 mil en 2014 y no registrándose exportaciones en el mismo período del año anterior); antisueros y demás fracciones de la sangre y productos inmunológicos (colocando cerca de US\$ 400 mil en el primer semestre); insecticidas, raticidas y demás antirroedores (ventas que aumentaron 74% respecto al mismo período del año anterior) y vino de mesa.

En lo que tiene que ver con el vino, se trata de exportaciones “en recipientes igual o menor a los dos litros” y la categoría “los demás vinos”. Las empresas que están colocando vino en China son Vinos Grupo Traversa, Bodegas Carrau y César Pisano e Hijos.

¿Un TLC con China?

La agenda externa del Uruguay es uno de los temas centrales de la política exterior del país, especialmente si se tiene en cuenta que el Mercosur no ha logrado suscribir acuerdos de importancia económica y comercial más allá de los que tiene vigentes con la región (Mercosur y otros acuerdos en el marco de la ALADI).

Cabe recordar que Uruguay firmó acuerdos con sus socios del Mercosur, negociando con este bloque acuerdos con Chile, Bolivia, Ecuador, Colombia, Venezuela (este último país ingresó al Mercosur), Perú, Cuba, India y Sudáfrica (en estos dos últimos casos se trata de convenios limitados y de preferencias fijas). Más recientemente ha suscrito un TLC con Israel, Egipto y Palestina. Además, Uruguay posee un TLC con México que fue negociado bilateralmente. En cuanto a las negociaciones comerciales, la más destacada es la que el Mercosur lleva adelante con la Unión Europea, si bien el bloque cuenta con una ambiciosa agenda externa que no ha registrado avances en los últimos años.

En los últimos tiempos, especialmente a impulso del sector privado brasileño la necesidad de otorgarle mayor dinamismo a la agenda externa del Mercosur volvió a escena, reclamándose un cierre de las demoradas negociaciones con la Unión Europea, pero también exigiendo un acercamiento con Estados Unidos y el cierre de un acuerdo con México. En el caso de China el énfasis es distinto, dado que los efectos esperados por un eventual cierre de un TLC con China implicarían un esfuerzo negociador que Argentina, pero también Brasil, no estarían dispuestos a enfrentar. Esto cobra relevancia si se toma como referencia las políticas defensivas aplicadas por ambos países contra China en los últimos años. Además, no debe olvidarse que en términos diplomáticos, sigue estando presente la dificultad presentada por Paraguay, ya que mantiene relaciones con Taiwán. Si bien Uruguay tampoco ha reclamado con firmeza dicha posibilidad, sí han existido algunas declaraciones puntuales realizadas por el Presidente Mujica.

Desde el punto de vista de los eventuales beneficios derivados de un posible acuerdo con China, como resultado de registrar las condiciones de acceso del 95% de las colocaciones nacionales hacia dicho destino, se identifican además de la aplicación de cuotas para el caso de la lana, niveles arancelarios que superan el 10% para la carne, la leche y los productos lácteos, dos bienes que después de la soja emergieron como los principales en los flujos de exportación. El arancel promedio que enfrentan las principales exportaciones uruguayas es del 14%.

Para los principales productos colocados por Uruguay en China existirían oportunidades concretas de mejoras en las condiciones de acceso, en particular en aquellos bienes que compiten con otros proveedores internacionales que poseen ventajas en la cercanía con el mercado chino y que se encuentran negociando acuerdos comerciales con China, este es el caso de los países de la ASEAN y de Australia y Nueva Zelandia en el marco del ya mencionado RCEP.

Ahora bien, los beneficios de un acuerdo comercial con China deben valorarse también en términos del impacto para la industria nacional, en especial en algunos sectores donde la penetración de los bienes originarios de China ha sido notoria en la última década, tales como, calzado, textil, vestimenta, juguetes y maquinaria, entre otros.

Cuadro 5 – Condiciones de acceso en China de las exportaciones uruguayas

SubPartida (6)	Enero - junio		Arancel NMF aplicado por China	
	En millones de US\$			
Descripción abreviada	2013	2014	2014	
120190-LAS DEMÁS (SOJA)	518,9	504,4	57,1%	0% y 3%*
020230- CARNE DESHUESADA	107,7	112,0	12,7%	12%
040221-LECHE EN POLVO SIN ADICION DE AZUCAR NI OTRO EDULCORANTE	3,0	42,4	4,8%	10%
020220-LOS DEMAS CORTES DE CARNE (TROZOS) SIN DESHUESAR	25,9	37,0	4,2%	12%
020629-LOS DEMAS	16,0	26,1	3,0%	12%
510111-LANA ESQUILADA	26,3	24,7	2,8%	IQTR : 1.00% / OQTR: 0,38 **
510529-LAS DEMAS (LANA)	18,3	23,3	2,6%	IQTR : 3.00% / OQTR: 0,38 **
010221-REPRODUCTORES DE RAZA PURA (ANIMALES EN PIE)	0,0	13,0	1,5%	0% y 10%*
510121-LANA ESQUILADA	11,8	10,0	1,1%	IQTR : 1.00% / OQTR: 0,38 **
230110-HARINA, POLVO Y <PELLETS>, DE CARNE O DESPOJOS	9,0	8,6	1,0%	2% y 5%*
410419-LOS DEMAS (CUEROS)	2,5	6,9	0,8%	3%, 5% y 7%*
710310-EN BRUTO O SIMPLEMENTE ASERRADAS O DESBASTADAS (PIEDRAS PRECIOSAS)	8,6	6,0	0,7%	3%
040120-CON UN CONTENIDO DE MATERIAS GRASAS SUPERIOR AL 1 % PERO INFERIOR O IG	1,0	5,3	0,6%	15%
440799-LAS DEMAS (MADERA)	2,0	5,2	0,6%	0%
020442-LOS DEMAS CORTES SIN DESHUESAR (CARNE)	5,8	5,1	0,6%	12%
030389-LOS DEMÁS (PESCADO)	2,7	4,5	0,5%	10%
* Considerando las diferentes aperturas.	760	834	95%	14%***
** Producto con cuota.				
*** Promedio considerando los niveles más elevados en los casos de existir aperturas.				

DNII en base a Market Access.

En el primer semestre de 2014, 77 empresas uruguayas realizaron ventas a China por un monto superior al millón de dólares, aunque, de este universo, solo 20 explicaron cerca del 70% del total colocado en el semestre. Las tres principales empresas exportadoras a China en el período considerado son del sector primario y las tres relacionadas con exportaciones de soja. De un total de 38 empresas consideradas en el cuadro 6, las que explicaron el 86% del total colocado, en ningún caso se registró una empresa que opere en el rubro manufacturero no agroindustrial.

Cuadro 6 – Exportaciones uruguayas a China por empresa y sector de actividad

Empresa	Enero - junio					Sector de actividad
	En millones de US\$		Variación	Participación		
	2013	2014	2014/2013	2013	2014	
CEREOIL URUGUAY SOCIEDAD ANONIMA	80,0	88,3	10%	9,8%	10,0%	Primario
LDC URUGUAY SA	70,1	80,8	15%	8,6%	9,2%	Primario
BARRACA JORGE WERRO S A	38,4	72,6	89%	4,7%	8,2%	Primario
CONAPROLE	9,6	41,7	335%	1,2%	4,7%	Manufatura agroindustrial
GARMET S A	11,4	41,5	265%	1,4%	4,7%	Primario
CROP URUGUAY SA	106,9	34,4	-68%	13,1%	3,9%	Primario
ESTABLECIMIENTOS COLONIA S A	8,0	30,7	282%	1,0%	3,5%	Manufatura agroindustrial
KILAFEN S A	29,3	29,2	-1%	3,6%	3,3%	Primario
BREEDERS & PACKERS URUGUAY SA	4,9	20,6	319%	0,6%	2,3%	Manufatura agroindustrial
PULSA SA	17,6	19,2	9%	2,2%	2,2%	Manufatura agroindustrial
ROCALMAR SOCIEDAD ANONIMA	0,0	16,3	n/c	0,0%	1,8%	Primario
FADISOL S.A.	5,4	16,2	201%	0,7%	1,8%	Primario
LANAS TRINIDAD S A	11,5	16,0	39%	1,4%	1,8%	Manufatura agroindustrial
FRIGORIFICO SAN JACINTO NIREA S A	19,6	15,5	-21%	2,4%	1,8%	Manufatura agroindustrial
FRIGORIFICO CANELONES S A	14,9	14,7	-2%	1,8%	1,7%	Manufatura agroindustrial
RANTEX S A	11,2	13,8	23%	1,4%	1,6%	Manufatura agroindustrial
COOP. AGRARIA NACIONAL DE RESPONSABILIDAD LIMITADA	35,1	13,4	-62%	4,3%	1,5%	Primario
ALPINO LIMITADA	10,1	12,9	28%	1,2%	1,5%	Primario
GLENCORE S A	8,8	12,9	46%	1,1%	1,5%	Primario
FRIGORIFICO MATADERO CARRASCO S A	8,1	12,7	56%	1,0%	1,4%	Manufatura agroindustrial
TOPS FRAY MARCOS S A	16,2	12,5	-23%	2,0%	1,4%	Manufatura agroindustrial
CLEDINOR S A	11,8	11,9	0%	1,4%	1,3%	Manufatura agroindustrial
ADM URUGUAY SOCIEDAD EN COMANDITA POR ACCIONES	15,5	11,8	-24%	1,9%	1,3%	Primario
AGROTERRA S A	13,4	11,7	-12%	1,6%	1,3%	Primario
FRIGORIFICO TACUAREMBO S A	8,2	11,5	40%	1,0%	1,3%	Manufatura agroindustrial
THOMAS MORTON S A	7,1	10,0	42%	0,9%	1,1%	Manufatura agroindustrial
COSECHAS DE URUGUAY S A	7,9	9,8	23%	1,0%	1,1%	Primario
GRANICOR SOCIEDAD ANONIMA	5,4	9,1	67%	0,7%	1,0%	Primario
ONTILCOR SOCIEDAD ANONIMA	8,8	8,9	1%	1,1%	1,0%	Manufatura agroindustrial
CHIADEL S A	9,5	8,4	-11%	1,2%	1,0%	Manufatura agroindustrial
EVERA S A C	0,0	8,0	n/c	0,0%	0,9%	Primario
BILACOR SOCIEDAD ANONIMA	5,9	7,3	24%	0,7%	0,8%	Manufatura agroindustrial
PAYCUEROS S A	9,3	6,7	-28%	1,1%	0,8%	Manufatura agroindustrial
ESC. DI SANTI Y ROMUALDO LTDA.	0,0	5,9	n/c	0,0%	0,7%	Primarios
CARDAMA SA	10,0	5,7	-43%	1,2%	0,6%	Manufatura agroindustrial
FRIGORIFICO LAS PIEDRAS S A	8,4	5,6	-33%	1,0%	0,6%	Manufatura agroindustrial
ESTANCIAS PUPPO SOCIEDAD ANONIMA	3,4	5,6	64%	0,4%	0,6%	Primario
LORSINAL S A	4,4	5,3	20%	0,5%	0,6%	Manufatura agroindustrial
Sub total	646	759	17%	79%	86%	
Resto	169	124	-27%	21%	14%	
Total general	815	883	8%	100%	100%	

Fuente: DNII en base a SmartDATA.

Los indicadores habitualmente presentados sobre las exportaciones muestran que en el primer semestre de 2014, solo se registró un aumento de las partidas exportadas, no mostrándose variaciones en los capítulos ni en el número de empresas que operan con China (si bien las exportaciones aumentaron 8%).

Cuadro 7 – Indicadores de las exportaciones uruguayas hacia China

Categoría	Número - Enero - Junio		
	2013	2014	Variación
Capítulo (expo > a US\$ 100 mil)	23	23	0%
Partida (expo > a US\$ 50 mil)	40	43	8%
Empresa (expo > a US\$ 50 mil)	150	150	0%

Fuente: DNII en base a SmartDATA.

En resumen, las exportaciones uruguayas con destino a China en el primer semestre de 2014 continuaron mostraron **un desempeño positivo**. No obstante, crecen a un ritmo inferior que semestres anteriores. Se confirma la importante transformación de Uruguay como proveedor de carne, leche y productos lácteos, además de los productos tradicionales como la soja, madera, lana o pescados. Así como fue destacado en otros informes, aparecen productos de exportación no tradicionales, como el caso de las colocaciones de vino.

2.2 Importaciones desde China

Como puede observarse en el cuadro 8, en el primer semestre de 2014, las importaciones nacionales originarias de China aumentaron 18% respecto al mismo período de 2013, superando el registro del semestre anterior. Las adquisiciones desde China alcanzaron los US\$ 1.013 millones.

Cuadro 8 – Importaciones uruguayas desde China

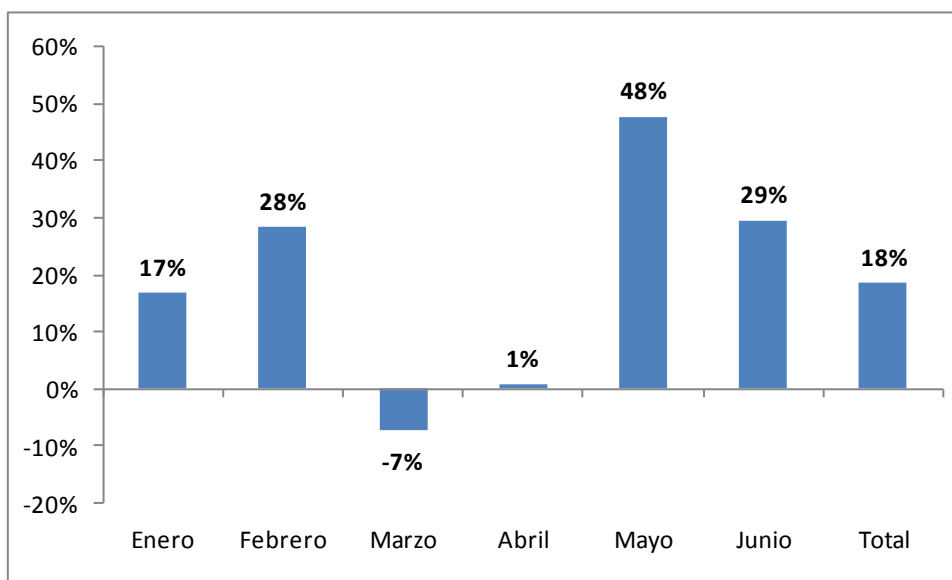
Mes	En millones de US\$		Variación
	2013	2014	2014/2013
Enero	150	175	17%
Febrero	123	158	28%
Marzo	150	139	-7%
Abril	157	158	1%
Mayo	147	218	48%
Junio	128	165	29%
Total general	855	1.013	18%

Fuente: DNII en base a SmartDATA.

Las importaciones bajo el régimen de Admisión Temporal (AT) alcanzaron los US\$ 95 millones en el primer semestre de 2014, registrando un crecimiento del 17% con respecto al mismo período de 2013.

Gráfico 6 – Tasas de variación de las compras desde China

(Enero - junio 2014/2013)



Fuente: DNII en base a SmartDATA.

En lo que refiere a las importaciones desde China por Capítulo del S.A., 27 categorías explicaron el 95% de las colocaciones del primer semestre de 2014. De este universo, las tres principales (máquinas eléctricas, máquinas y herramientas, así como vehículos y sus partes), llegaron a explicar el 53% del total, una participación tres puntos superior a la presentada en el mismo período de 2013.

En cuanto a la incidencia en el crecimiento del período (18% en el primer semestre), se destaca la participación de las máquinas, aparatos y material eléctrico que explicaron cerca de 10 puntos porcentuales de la variación registrada en el período considerado. En menor importancia le siguen los vehículos automóviles y sus partes (dos puntos porcentuales).

Cuadro 9 – Importaciones uruguayas originarias desde China por Capítulo del S.A.

Capítulo (2) Descripción abreviada	Enero - junio					
	En millones de US\$		Variación	Participación		Incidencia
	2013	2014	2014/2013	2013	2014	2014
85-MAQUINAS, APARATOS Y MATERIAL ELECTRICO Y SUS PARTES	163,0	247,1	52%	19,1%	24,4%	9,8%
87-VEHICULOS AUTOMOVILES Y SUS PARTES	129,7	148,5	15%	15,2%	14,7%	2,2%
84-REACTORES NUCLEARES, CALDERAS, MAQUINAS, APARATOS Y ARTEFACTOS MECANICOS	143,9	147,1	2%	16,8%	14,5%	0,4%
61-PRENDAS Y COMPLEMENTOS (ACCESORIOS), DE VESTIR, DE PUNTO	42,1	46,1	10%	4,9%	4,6%	0,5%
39-PLASTICO Y SUS MANUFACTURAS	40,0	44,5	11%	4,7%	4,4%	0,5%
38-PRODUCTOS DIVERSOS DE LAS INDUSTRIAS QUIMICAS	31,7	39,0	23%	3,7%	3,9%	0,9%
62-PRENDAS Y COMPLEMENTOS (ACCESORIOS), DE VESTIR, EXCEPTO LOS DE PUNTO	38,9	38,5	-1%	4,5%	3,8%	0,0%
29-PRODUCTOS QUIMICOS ORGANICOS	34,3	37,8	10%	4,0%	3,7%	0,4%
64-CALZADO, POLAINAS Y ARTICULOS ANALOGOS; PARTES DE ESTOS ARTICULOS	31,7	32,3	2%	3,7%	3,2%	0,1%
94-MUEBLES; MOBILIARIO MEDICOQUIRURGICO; ARTICULOS DE CAMA Y SIMILARES	22,8	28,6	26%	2,7%	2,8%	0,7%
73-MANUFACTURAS DE FUNDICION, HIERRO O ACERO	27,5	26,4	-4%	3,2%	2,6%	-0,1%
40-CAUCHO Y SUS MANUFACTURAS	16,0	17,5	10%	1,9%	1,7%	0,2%
95-JUEGUETES, JUEGOS Y ARTICULOS PARA RECREO O DEPORTE	12,9	15,3	19%	1,5%	1,5%	0,3%
90-INSTRUMENTOS Y APARATOS DE OPTICA, FOTOGRAFIA O CINEMATOGRAFIA	11,6	12,8	11%	1,4%	1,3%	0,1%
63-LOS DEMIAS ARTICULOS TEXTILES CONFECCIONADOS; JUEGOS; PRENDERIA Y TRAPOS	9,2	10,6	15%	1,1%	1,0%	0,2%
42-MANUFACTURAS DE CUERO; ARTICULOS DE TALABARTERIA O GUARNICIONERIA	9,2	9,7	6%	1,1%	1,0%	0,1%
72-FUNDICION, HIERRO Y ACERO	3,2	8,4	159%	0,4%	0,8%	0,6%
31-ABONOS	0,1	7,8	5952%	0,0%	0,8%	0,9%
60-TEJIDOS DE PUNTO	8,6	6,8	-21%	1,0%	0,7%	-0,2%
76-ALUMINIO Y SUS MANUFACTURAS	5,1	6,2	22%	0,6%	0,6%	0,1%
96-MANUFACTURAS DIVERSAS	5,9	6,1	4%	0,7%	0,6%	0,0%
54-FILAMENTOS SINTETICOS O ARTIFICIALES	5,0	5,5	10%	0,6%	0,5%	0,1%
69-PRODUCTOS CERAMICOS	5,0	5,4	9%	0,6%	0,5%	0,1%
82-HERRAMIENTAS Y UTILES, ARTICULOS DE CUCHILLERIA Y CUBIERTOS DE MESA	4,3	5,4	24%	0,5%	0,5%	0,1%
70-VIDRIO Y SUS MANUFACTURAS	4,1	4,6	13%	0,5%	0,5%	0,1%
48-PAPEL Y CARTON; MANUFACTURAS DE PASTA DE CELULOSA, DE PAPEL O CARTON	3,4	4,4	28%	0,4%	0,4%	0,1%
83-MANUFACTURAS DIVERSAS DE METAL COMUN	3,0	3,8	25%	0,4%	0,4%	0,1%
30-PRODUCTOS FARMACEUTICOS	3,9	3,7	-6%	0,5%	0,4%	0,0%
28-PRODUCTOS QUIMICOS INORGANICOS; COMPUESTOS INORGANICOS U ORGANICOS	3,4	3,5	5%	0,4%	0,3%	0,0%
Sub total	819	974	19%	96%	96%	
Resto	35	39	10%	4%	4%	
Total general	855	1.013	18%	100%	100%	18%

Fuente: DNII en base a SmartDATA.

Considerando las Partidas del S.A., 141 categorías superaron más de un millón de dólares, en el primer semestre de 2014. De éstas, 28 explicaron el 60% del total importado desde China.

Los principales productos adquiridos desde China en el primer semestre de 2014 fueron los aparatos eléctricos o de telefonía, partes y accesorios para vehículos automóviles, grupos electrógenos y convertidores rotativos eléctricos, insecticidas, raticidas y demás antirroedores, fungicidas y herbicidas, máquinas automáticas para el tratamiento y procesamiento de datos, automóviles para turismo y demás vehículos automóviles, así como, aparatos y receptores de televisión. Computados en conjunto dichos bienes explicaron el 40% del total importado en el período.

Seguidamente se listan aquellos productos a nivel de Partida del Sistema Armonizado que superaron la variación del período (18% en el semestre 2014/2013), destacándose la importante variación de los abonos minerales y químicos, los grupos electrógenos y convertidores rotativos eléctricos, así como los hornos industriales y de laboratorios, incluidos los incineradores.

En el caso de los abonos minerales o químicos se destacan las compras de la empresa LCD y Pedro Maccio. En el caso de los grupos electrógenos, a diferencia del rubro anterior, operan en dicho

rubro un importante número de empresas si bien la principal es Cadonal S.A. Otras empresas destacadas, pero con importaciones muy inferiores, fueron Luz de Loma S.A., Luz de Mar S.A. y Luz de Río S.A. Por último, los hornos fueron importados principalmente por la empresa Cementos del Plata.

Otros productos que registraron un crecimiento superior al 18% fueron:

- Compuestos heterocíclicos con heteroatomo(s) de nitrógeno exclusivamente.
- Partes y accesorios para vehículos automóviles.
- Aparatos receptores de televisión, incluso con aparato receptor de radio.
- Aparatos eléctricos de telefonía o telegrafía con hilos.
- Topadoras frontales.
- Tractores.
- Los demás juguetes; modelos reducidos y modelos similares.
- Insecticidas, raticidas y demás antirroedores, fungicidas, herbicidas.
- Refrigeradores, congeladores y demás material.
- Automóviles para turismo y demás vehículos automóviles.
- Neumáticos (llantas neumáticas) nuevos de caucho.
- Asientos (excepto los de la partida 94.02), incluso los transformables.
- Poliacetales, los demás polieteres y resinas epoxi, en formas primarias.

Cuadro 10 – Importaciones uruguayas desde China por Partida del S.A.

Partida (4) Descripción abreviada	Enero - junio					
	En millones de US\$		Variación	Participación		Incidencia
	2013	2014	2014/2013	2013	2014	2014
8517-APARATOS ELECTRICOS DE TELEFONIA O TELEGRAFIA CON HILOS	80,0	115,6	45%	9,4%	11,4%	4,2%
8708-PARTES Y ACCESORIOS PARA VEHICULOS AUTOMOVILES	37,3	60,9	63%	4,4%	6,0%	2,8%
8502-GRUPOS ELECTROGENOS Y CONVERTIDORES ROTATIVOS ELECTRICOS	1,5	44,4	2844%	0,2%	4,4%	5,0%
3808-INSECTICIDAS, RATICIDAS Y DEMAS ANTIROEDORES, FUNGICIDAS, HERBICIDAS	31,0	38,3	23%	3,6%	3,8%	0,8%
8471-MAQUINAS AUTOMATICAS PARA TRATAMIENTO O PROCESAMIENTO DE DATOS	40,9	33,1	-19%	4,8%	3,3%	-0,9%
8703-AUTOMOVILES PARA TURISMO Y DEMAS VEHICULOS AUTOMOVILES	26,2	31,7	21%	3,1%	3,1%	0,6%
8528-APARATOS RECEPTORES DE TELEVISION, INCLUSO CON APARATO RECEPTOR DE RADIO	19,1	29,9	57%	2,2%	3,0%	1,3%
3907-POLIACETALES, LOS DEMAS POLIETERES Y RESINAS EPOXI, EN FORMAS PRIMARIAS	23,0	27,2	18%	2,7%	2,7%	0,5%
8704-VEHICULOS AUTOMOVILES PARA EL TRANSPORTE DE MERCANCIAS	23,9	23,6	-1%	2,8%	2,3%	0,0%
6110-SUETERES (JERSEYS), «PULLOVERS», CARDIGANES, CHALECOS Y ARTICULOS SIMILARES	16,0	17,9	12%	1,9%	1,8%	0,2%
8415-MAQUINAS Y APARATOS PARA ACONDICIONAMIENTO DE AIRE	16,4	17,8	9%	1,9%	1,8%	0,2%
6402-LOS DEMAS CALZADOS CON SUELA Y PARTE SUPERIOR DE CAUCHO O PLASTICO	16,8	17,6	5%	2,0%	1,7%	0,1%
2933-COMPUESTOS HETEROCICLICOS CON HETEROATOMO(S) DE NITROGENO EXCLUSIVAMENTE	8,0	13,3	66%	0,9%	1,3%	0,6%
8711-MOTOCICLETAS (INCLUIDOS LOS CICLOMOTORES) Y VELOCIPEDOS EQUIPADOS	22,3	12,7	-43%	2,6%	1,3%	-1,1%
4011-NEUMATICOS (LLANTAS NEUMATICAS) NUEVOS DE CAUCHO	10,3	12,4	21%	1,2%	1,2%	0,2%
8443-MAQUINAS Y APARATOS DE IMPRIMIR MEDIANTE CARACTERES DE IMPRENTA	9,6	11,1	16%	1,1%	1,1%	0,2%
9401-ASIENTOS (EXCEPTO LOS DE LA PARTIDA 94.02), INCLUSO LOS TRANSFORMABLES	8,0	9,6	20%	0,9%	0,9%	0,2%
4202-BAULES, MALETAS (VALUAS), MALETINES, INCLUIDOS LOS DE ASEO Y LOS PORTA DOCUMENTOS	8,6	9,0	5%	1,0%	0,9%	0,0%
8418-REFRIGERADORES, CONGELADORES Y DEMAS MATERIAL	7,3	8,9	22%	0,8%	0,9%	0,2%
8417-HORNOS INDUSTRIALES O DE LABORATORIO, INCLUIDOS LOS INCINERADORES	3,2	8,4	160%	0,4%	0,8%	0,6%
6404-CALZADO CON SUELA DE CAUCHO, PLASTICO, CUERO NATURAL O REGENERADO	10,0	8,4	-15%	1,2%	0,8%	-0,2%
9503-LOS DEMAS JUGUETES; MODELOS REDUCIDOS Y MODELOS SIMILARES	6,1	7,9	30%	0,7%	0,8%	0,2%
8429-TOPADORAS FRONTALES («BULLDOZERS»), TOPADORAS ANGULARES («ANGLED-ZERS»)	5,6	7,9	40%	0,7%	0,8%	0,3%
8516-CALENTADORES ELECTRICOS DE AGUA DE CALENTAMIENTO INSTANTANEO O ACUMULACION	7,6	7,8	2%	0,9%	0,8%	0,0%
3105-ABONOS MINERALES O QUIMICOS, CON DOS O TRES DE LOS ELEMENTOS FERTILIZANTES	0,1	7,7	7731%	0,0%	0,8%	0,9%
6204-TRAJES SASTRE, CONJUNTOS, CHAQUETAS (SACOS), VESTIDOS, FALDAS	7,3	7,7	5%	0,9%	0,8%	0,0%
8701-TRACTORES (EXCEPTO LAS CARRETIILLAS TRACTOR DE LA PARTIDA 87.09)	5,3	7,3	40%	0,6%	0,7%	0,2%
8450-MAQUINAS DE LAVAR ROPA, INCLUSO CON DISPOSITIVO DE SECADO	6,9	7,2	4%	0,8%	0,7%	0,0%
Sub total	458	605	32%	54%	60%	
Resto	396	407	3%	46%	40%	
Total general	855	1.013	18%	100%	100%	18%

Fuente: DNII en base a SmartDATA.

En el primer semestre de 2014, un total de 163 empresas lograron importar desde China más de un millón de dólares. De este grupo, 39 explicaron el 45% del total importado en los primeros seis meses del año.

Si se atiende al sector de actividad de las 20 principales empresas importadoras desde China, los sectores destacados fueron:

- Telefonía.
- Automotriz.
- Aparatos eléctricos.
- Electrodomésticos /otros.
- Plásticos.
- Agroquímicos.
- Calzado y vestimenta.
- Máquinas procesadoras de datos.
- Vestimenta y calzado.

- Sector de los supermercados.
- Sector químico.
- Maquinaria eléctrica.

En el primer semestre de 2014, en la primera posición se destacó ANTEL, por la compra de celulares y aparatos para la recepción conversión y transmisión de voz. En segundo lugar se ubicaron las compras de Besiney, que adquirió las demás partes y accesorios para automóviles.

Cuadro 11 – Importaciones uruguayas desde China por empresa y sector de actividad

Empresa	Enero - junio					Rama del producto importado
	En millones de US\$		Variación 2014/2013	Participación		
	2013	2014		2013	2014	
ADMINISTRACION NACIONAL DE TELECOMUNICACIONES (ANTEL)	39,5	64,9	64%	4,6%	6,4%	Telefonía
BESINEY S.A	12,2	37,3	204%	1,4%	3,7%	Automotriz
CADONAL SOCIEDAD ANONIMA	0,0	35,9	n/c	0,0%	3,5%	Aparatos eléctricos
CARLOS GUTERREZ S A	15,8	29,7	88%	1,8%	2,9%	Electrodomésticos /otros
CHERY SOCMA S.A.	28,3	22,4	-21%	3,3%	2,2%	Automotriz
TELEFONICA MOVILES DEL URUGUAY S.A	16,1	18,5	15%	1,9%	1,8%	Telefonía
CRISTALPET S A	13,9	18,3	32%	1,6%	1,8%	Plásticos
MOTOCICLO S A	12,8	12,4	-3%	1,5%	1,2%	Electrodomésticos /otros
COMPAÑIA CIBELES S A	7,4	12,2	65%	0,9%	1,2%	Agroquímicos
LA FORJA SOCIEDAD ANONIMA	7,3	11,0	51%	0,9%	1,1%	Agroquímicos
INDUTOP S A	9,8	10,7	9%	1,1%	1,1%	Calzado y vestimenta
CENTRO CEIBAL PARA EL APOYO A LA EDUCACION DE LA NIÑEZ	10,3	10,6	3%	1,2%	1,0%	Máquinas procesadoras de datos
CHIC PARISIEN S A	12,2	9,8	-20%	1,4%	1,0%	Vestimenta y calzado
HENDERSON Y CIA S A	8,1	9,6	18%	0,9%	0,9%	Supermercado
TA TA S A	6,0	9,4	56%	0,7%	0,9%	Supermercado
TAMPA SOCIEDAD ANONIMA	9,6	9,4	-2%	1,1%	0,9%	Sector químico
AM WIRELESS URUGUAY S A	7,8	8,6	9%	0,9%	0,8%	Maquinaria eléctrica
CEMENTOS DEL PLATA S.A.	2,9	8,3	186%	0,3%	0,8%	Cementos
REMOL S.A.	2,5	8,3	231%	0,3%	0,8%	Automotriz
LEB SA	9,1	8,3	-9%	1,1%	0,8%	Plásticos
DECELESTE SOCIEDAD ANONIMA	14,4	7,4	-48%	1,7%	0,7%	Motos y bicicletas
PUNTO LUZ S A	7,8	7,2	-7%	0,9%	0,7%	Electrodomésticos /otros
TECHDATA URUGUAY SOCIEDAD ANONIMA	6,0	6,7	13%	0,7%	0,7%	Máquinas y aparatos eléctricos
FEWIN S.A.	2,5	6,3	154%	0,3%	0,6%	Automotriz
LDC URUGUAY SA	0,0	5,7	#DIV/0!	0,0%	0,6%	Abonos y productos para el agro
INCOTEL S A	6,3	5,4	-14%	0,7%	0,5%	Máquinas y aparatos eléctricos
DIVINO S A	4,7	5,3	14%	0,5%	0,5%	Productos para el hogar
T G M S A	4,9	5,2	6%	0,6%	0,5%	Máquinas y aparatos eléctricos
GRANDES TIENDAS MONTEVIDEO S A	3,3	5,1	57%	0,4%	0,5%	Vestimenta y calzado
JAMES SOCIEDAD ANONIMA	8,9	5,1	-42%	1,0%	0,5%	Electrodomésticos /otros
P C SERVICE S.A.	4,2	5,1	21%	0,5%	0,5%	Máquinas y aparatos eléctricos
GENERAL MOTORS URUGUAY S A	4,8	4,9	2%	0,6%	0,5%	Automotriz
SAUDU SOC DE AGRICULTORES UNIDOS DE LA REP O DEL U	5,0	4,7	-6%	0,6%	0,5%	Agroquímicos
SURIL S A	4,1	4,6	12%	0,5%	0,5%	Automotriz/partes de máquinas
URUFORUS S A	3,0	4,6	54%	0,3%	0,5%	Calzado y vestimenta
ENCATEX S A	4,6	4,5	-3%	0,5%	0,4%	Textil y vestimenta
VLADIMIR KAITAZOFF S A	5,2	4,4	-15%	0,6%	0,4%	Automotriz
DISTRICOMP S A	2,7	4,1	51%	0,3%	0,4%	Máquinas para imprimir
DAPAMA URUGUAY S A	3,4	4,1	20%	0,4%	0,4%	Agroquímicos
Sub total	327	456		38%	45%	
Resto	528	557		62%	55%	
Total general	855	1.013		100%	100%	

Fuente: DNII en base a SmartDATA.

En cuanto a la AT existe una elevada concentración en pocos productos, ya que cinco capítulos explicaron más del 80% del total importado bajo este régimen, en el primer semestre de 2014. Se

destacaron los vehículos automóviles y sus partes, plásticos, productos químicos, máquinas y aparatos mecánicos (motores) y los tejidos.

Cuadro 12 – Importaciones uruguayas desde China en AT por Capítulo del S.A.

Capítulo (2) Descripción abreviada	Enero - junio					
	En millones de US\$		Variación	Participación		Incidencia
	2013	2014	2014/2013	2013	2014	2014
87-VEHICULOS AUTOMOVILES Y SUS PARTES	32,1	43,2	35%	39,4%	45,3%	13,6%
39-PLASTICO Y SUS MANUFACTURAS	20,5	22,1	8%	25,2%	23,2%	1,9%
29-PRODUCTOS QUIMICOS ORGANICOS	7,9	6,8	-14%	9,7%	7,1%	-1,4%
84-REACTORES NUCLEARES, CALDERAS, MAQUINAS, APARATOS Y ARTEFACTOS MECANICOS	0,0	3,7	24769%	0,0%	3,9%	4,6%
60-TEJIDOS DE PUNTO	3,2	2,2	-29%	3,9%	2,4%	-1,1%
40-CAUCHO Y SUS MANUFACTURAS	1,8	2,0	7%	2,3%	2,1%	0,2%
54-FILAMENTOS SINTETICOS O ARTIFICIALES	1,6	1,7	5%	1,9%	1,7%	0,1%
03-PESCADOS Y CRUSTACEOS, MOLUSCOS Y DEMAS INVERTEBRADOS ACUATICOS	1,6	1,6	-2%	2,0%	1,7%	0,0%
18-CACAO Y SUS PREPARACIONES	0,0	1,5	n/c	0,0%	1,6%	n/c
85-MAQUINAS, APARATOS Y MATERIAL ELECTRICO, Y SUS PARTES	0,6	1,3	136%	0,7%	1,4%	0,9%
32-EXTRACTOS CURTIENTES O TINTOREOS; TANINOS Y SUS DERIVADOS	0,9	1,1	28%	1,1%	1,2%	0,3%
63-LOS DEMAS ARTICULOS TEXTILES CONFECCIONADOS; JUEGOS; PRENDERIA Y TRAPOS	1,5	1,1	-25%	1,8%	1,2%	-0,5%
28-PRODUCTOS QUIMICOS INORGANICOS; COMPUESTOS INORGANICOS U ORGANICOS	0,9	1,1	21%	1,1%	1,1%	0,2%
94-MUEBLES; MOBILIARIO MEDICOQUIRURGICO; ARTICULOS DE CAMA Y SIMILARES	0,9	1,0	9%	1,1%	1,0%	0,1%
30-PRODUCTOS FARMACEUTICOS	1,8	0,8	-58%	2,3%	0,8%	-1,3%
73-MANUFACTURAS DE FUNDICION, HIERRO O ACERO	1,2	0,7	-35%	1,4%	0,8%	-0,5%
52-ALGODÓN	0,8	0,5	-43%	1,0%	0,5%	-0,4%
76-ALUMINIO Y SUS MANUFACTURAS	0,5	0,5	-10%	0,6%	0,5%	-0,1%
55-FIBRAS SINTETICAS O ARTIFICIALES DISCONTINUAS	0,5	0,4	-19%	0,6%	0,4%	-0,1%
Sub total	78	93	19%	96%	98%	
Resto	3	2	-37%	4%	2%	
Total general	82	95	17%	100%	100%	17%

Fuente: DNII en base a SmartDATA.

A nivel de empresas se destacaron las que opera en el sector automotor, plástico y farmacéutico.

Cuadro 13 – Importaciones uruguayas originarias de China en AT por empresa

Empresa	Enero - junio				
	En millones de US\$		Variación	Participación	
	2013	2014	2014/2013	2013	2014
BESINEY S.A	10,5	23,8	127%	12,9%	24,9%
CHERY SOCMA S.A.	19,5	13,8	-29%	24,0%	14,5%
CRISTALPET S A	9,4	11,9	27%	11,5%	12,5%
LEB SA	9,1	8,3	-9%	11,2%	8,7%
FEWIN S.A.	2,0	5,9	200%	2,4%	6,2%
ANIKTO S.A	0,0	3,7	n/c	0,0%	3,8%
DIDERAL S.A.	1,5	2,3	55%	1,8%	2,4%
ROEMMERS S A	2,4	2,0	-17%	2,9%	2,1%
INDIPEX SA	1,2	1,7	36%	1,5%	1,8%
F PACHE INDUSTRIAL Y COMERCIAL SA	0,0	1,5	n/c	0,0%	1,6%
COMPAÑIA CIBELES S A	0,5	1,4	163%	0,7%	1,5%
GOLDEN TREE PLASTIC INDUSTRIA URUGUAY S A	1,2	1,1	-3%	1,4%	1,2%
PROMAK S A	0,6	1,1	82%	0,8%	1,2%
PINTURAS INDUSTRIALES S A	0,8	1,1	29%	1,0%	1,1%
DIROX S A	1,3	0,9	-33%	1,6%	0,9%
SOMIL S A	0,8	0,9	6%	1,0%	0,9%
MONTELUR S A	0,9	0,9	1%	1,1%	0,9%
GALTONY S A	0,8	0,7	-14%	1,0%	0,7%
ISYTEX SOCIEDAD ANONIMA	0,0	0,7	n/c	0,0%	0,7%
CHEMINOVA URUGUAY S A	0,4	0,6	75%	0,4%	0,7%
PAUMAVE S.R.L.	0,6	0,6	-2%	0,8%	0,6%
ANARELA S A	1,7	0,6	-66%	2,1%	0,6%
LABORATORIOS CLAUSEN S A	1,4	0,6	-60%	1,7%	0,6%
MICONIL S.A	0,3	0,6	69%	0,4%	0,6%
LABORATORIOS MICROSULES URUGUAY S A	0,8	0,5	-36%	1,0%	0,6%
YAZAKI URUGUAY S A	0,2	0,5	116%	0,3%	0,5%
DARNEL PACKAGING S.A	0,0	0,5	n/c	0,0%	0,5%
BELMOUR INVERSIONES S A	0,4	0,5	38%	0,4%	0,5%
RISTOLSUR S.A	0,6	0,4	-36%	0,8%	0,4%
ALUMINIOS DEL URUGUAY SA	0,4	0,4	-5%	0,5%	0,4%
TEXTIL LA PAZ S A	0,0	0,3	609%	0,1%	0,3%
FABRICA URUGUAYA DE TRAILERS S A	0,0	0,3	n/c	0,0%	0,3%
GLESER SOCIEDAD ANONIMA	0,2	0,3	66%	0,2%	0,3%
Sub total	70	90	29%	86%	95%
Resto	12	5	-57%	14%	5%
Total general	82	95	17%	100%	100%

Fuente: DNII en base a SmartDATA.

En cuanto a los indicadores, mientras el número de capítulos importado se mantuvo estable, hay una disminución de las partidas y un aumento de las empresas, las que a diferencia de las exportaciones siguen aumentando en todos los períodos analizados.

Cuadro 14 – Indicadores de las importaciones uruguayas originarias de China

Categoría	Número - Enero - Junio		
	2013	2014	Variación
Capítulo (Impo > a US\$ 100 mil)	68	68	0%
Partida (impo> a US\$ 50 mil)	480	472	-2%
Empresa (impo> a US\$ 50 mil)	1.445	1.540	7%

Fuente: DNII en base a SmartDATA.

En resumen, las importaciones muestran una tasa de crecimiento muy superior a la de las exportaciones, aunque el saldo comercial sería favorable a Uruguay de computar las colocaciones hacia China realizadas a través de las zonas francas instaladas en el país. Los sectores más dinámicos en la importación desde China fueron el de telefonía (en especial por la compra de celulares), el automotriz (automóviles y partes de automóviles), los plásticos (insumos intermedios), electrodomésticos (destacándose las compras de televisores), las computadoras, los agroquímicos, las maquinarias eléctricas, vestimenta y el calzado.

3. Visita de Xi Jinping a la región

En el pasado mes de julio de 2014, el Presidente Xi Jinping partió desde Beijing hacia América Latina para participar en la sexta cumbre de los BRICS, celebrada en Fortaleza, Brasil, durante los días 14, 15 y 16 del mencionado mes. El encuentro finalizó con la realización de la Declaración de Fortaleza en la que los países miembros se comprometieron a continuar avanzando en las líneas establecidas en cumbres pasadas, se manifestaron en contra de las principales crisis humanitarias actuales y se anunció la creación de un Nuevo Banco de Desarrollo. Según esta declaración, el NDB (por sus siglas en inglés) contará con el aporte de todos los Estados BRICS, comprometiendo para su creación la misma cantidad de fondos cada uno de ellos. Se dispuso también que el primer presidente de la Junta de Gobernadores sea de Rusia, mientras que el primer presidente del Consejo de Administración será de Brasil. A su vez, el primer presidente del Banco será de la India y la sede del Banco se encontrará en Shanghai, China. Este proyecto contará con una sede regional del Banco en África, siendo Sudáfrica la ciudad elegida para su instalación.⁸ De esta forma, todos los países miembros contarán con una participación activa en el nuevo emprendimiento.

El presidente chino participó a su vez, en el encuentro entre los líderes de los BRICS y de los países latinoamericanos que contó con la presencia de los Presidentes de Argentina, Bolivia, Colombia, Chile, Ecuador, Paraguay, Perú, Uruguay, Venezuela y Surinam. El diálogo entre los BRICS y los primeros mandatarios latinoamericanos se concentró en el tema “Soluciones Sostenibles para el Crecimiento Inclusivo”. En su discurso, Xi Jinping puso especial énfasis en promover la cooperación entre las regiones para lograr un mejor desarrollo de los Estados.⁹

El primer mandatario chino aprovechó su estadía en Latinoamérica para realizar visitas oficiales a Brasil, Argentina, Venezuela y Cuba, donde pudo mantener reuniones con los presidentes de cada uno de estos países, así como con otros integrantes de los diferentes gabinetes de gobierno. En una entrevista conjunta realizada por cuatro medios de comunicación latinoamericanos al Presidente Xi Jinping, resaltó las relaciones entre los países de América Latina y el Caribe (ALC) resaltando la importancia estratégica que tienen estos Estados para su país, e indicando que estaría dispuesto a contribuir con el desarrollo a través de la cooperación económica-comercial. Sobre Brasil, destacó el tamaño de su economía y la colaboración estratégica que tienen ambos países sobre temas de

⁸ Declaración de Fortaleza. Disponible en: <http://brics6.itamaraty.gov.br/category-english/21-documents/223-sixth-summit-declaration-and-action-plan>

⁹ Declaración del Ministerio de Relaciones Exteriores de la República Popular China. Disponible en: <http://www.fmprc.gov.cn/esp/zxxx/t1176164.shtml>

trascendencia global, así como la cooperación que llevan en áreas que son de mutuo beneficio como en el sector energético, recursos naturales, manufacturas, financiamientos y agricultura. Con referencia a Argentina, destacó las fuertes relaciones comerciales que ambos países mantienen (China es el segundo socio comercial y una de las principales fuentes de inversiones del país latinoamericano) y los resultados obtenidos en distintas áreas de cooperación trabajadas. En cuanto a Venezuela, Xi Jinping reconoce la importancia de este país como socio en la cooperación energética.

Tanto Brasil como Venezuela conmemoran este año el 40° aniversario del establecimiento de las relaciones con el país asiático. Sobre Cuba, el presidente chino resaltó la unidad que existe entre ambos países en referencia a cuestiones regionales e internacionales de trascendencia.¹⁰

El acercamiento entre ambas regiones no se limita únicamente a acciones diplomáticas entre los Jefes de Estado sino que el sector privado también ha comenzado a jugar un papel crucial en el relacionamiento entre las partes. Cada vez son más las empresas chinas que se acercan a Latinoamérica buscando forjar relaciones comerciales de largo plazo que permitan abastecer la creciente demanda china. Un ejemplo de ello, se vivió el pasado mes de marzo cuando China movilizó el mercado agroalimentario al anunciar la adquisición del 51% de las acciones de Nidera. La compra se realizó a través de COFCO (China Grains and Oils Group Corporation), empresa estatal que concentra el 90% de las importaciones de trigo a este país. De esta forma, la potencia asiática logró acceder a una empresa con presencia en 22 países, entre los que se encuentra Argentina, Brasil y Uruguay, entre otros países de la región.

Nidera es una empresa de origen holandesa, fundada en 1920, que se dedica al rubro agroalimenticio y se destaca por la producción de granos, cereales, semillas oleaginosas y aceites vegetales, entre otros. Esta empresa abarca mucho más que únicamente el procesamiento del producto, ya que cuenta con una cadena logística integrada que incluye la comercialización, negociación, manejo, almacenamiento y embarque de productos, además de invertir en investigación y desarrollo.¹¹

En la declaración realizada por COFCO con motivo de la adquisición de Nidera, se destaca el acceso que la empresa china tendrá en la producción de productos como la soja, trigo o maíz en países latinoamericanos (especialmente Argentina y Brasil, que se ubican entre los principales productores de estos alimentos a nivel mundial) y sobre la plataforma logística de almacenaje que la empresa cuenta en países de América del Norte y Europa. La inversión realizada en esta empresa, permitirá a COFCO convertirse en un jugador mundial en el mercado agroalimenticio y a Nidera poder ingresar al mercado chino, además de potenciar aún más el ya existente flujo comercial de este tipo de productos desde América hacia el continente asiático.¹²

¹⁰ Entrevista conjunta concedida a “Valor Económico” de Brasil, “La Nación” de Argentina, La Agencia Venezolana de Noticias y Prensa Latina de Cuba, el día 15 de julio del 2014. Disponible en: <http://www.fmprc.gov.cn/esp/zxxx/t1174932.shtml>

¹¹ Página oficial de Nidera. Disponible en: www.nidera.com

¹² Declaración oficial de COFCO con respecto a la compra de Nidera. Disponible en: <http://www.COFCO.com/en/about/news/23561.html>

La compra de Nidera no es el único intento de China por controlar cada vez más el abastecimiento de alimentos para su importante población. Un mes después de haber realizado dicha transacción, a comienzos de abril COFCO anunció el *joint venture* con Noble Group para controlar el 51% de Noble Agri, unidad de negocios de Noble Group que realiza negocios a través de tres segmentos operativos: Cereales y Oleaginosas ("G & O"), que produce, procesa y distribuye granos y oleaginosas como el maíz, trigo, soja y aceite vegetal, el segmento denominado "*softs*" que se dedica al comercio de materias primas agrícolas como el cacao, el algodón y el café, así como el segmento que se concentra en el azúcar y que implica la producción tanto de azúcar en bruto, procesado y etanol, como las operaciones de cultivo de caña de azúcar y el procesamiento. Noble Agri se encuentra presente en América Latina, África del Sur, Europa del Este y Australia.¹³ Noble Group señala que esta asociación permitirá a Noble Agri convertirse en un jugador de talla mundial.¹⁴ Estas inversiones permitirán a la empresa china competir con las grandes compañías del sector agroalimentario del mundo, como lo son Archer-Daniels-Midland Co., Bunge Ltd., Cargill y Louis Dreyfus Holding BV (conocidos como los A-B-C-D de los alimentos) quienes concentran el 70% del comercio mundial de granos.

El avance de las inversiones china en el sector alimenticio se podría enmarcar dentro de la estrategia denominada "Going Global", que el país asiático lanzó en el 2001, con el objetivo de facilitar e impulsar las inversiones de empresas chinas en el exterior. En el Documento sobre la política de China hacia América Latina y el Caribe emitido por el Gobierno de la República Popular China en el 2008, se menciona que "el Gobierno chino estimula y apoya a las diversas empresas chinas con capacidad y buena reputación a invertir en América Latina y el Caribe en el sectores como la manufactura, agricultura, silvicultura, pesquería, energía, explotación de recursos mineros, construcción de infraestructuras, servicios, etc., en contribución al desarrollo socio-económico de China y los países de la región",¹⁵ política que se reafirmó durante el último Comité Central del Partido Comunista celebrado en noviembre del 2013.

No se puede obviar que con el 20% de la población mundial, China tiene la gran responsabilidad de asegurar la alimentación de sus habitantes. Esta necesidad está influyendo y condicionando el tipo de relación que dicho país tiene con la región ALC, la cual se presenta, junto con África, como el principal proveedor de aquellos productos que la nueva clase media china, creciente y pujante, demanda día a día. No es casualidad entonces la importancia que el Presidente Xi Jinping le da a la región, la que ha visitado en más de una oportunidad desde que asumió el cargo. La adquisición de Nidera y Noble por parte de COFCO, así como las otras fusiones ocurridas durante el año anterior, entre las que se puede destacar la compra de Smithfield Foods (la mayor productora de carne porcina de Estados Unidos) por parte de Shuanghui Holdings, conocida hoy en día como WH Group, que la convierte en la principal compañía mundial dentro de su rubro, son claros intentos por

¹³ Declaración oficial de COFCO con respecto a la inversión en Noble Agri. Disponible en: <http://www.COFCO.com/en/about/news/23584.html>

¹⁴ Noble World. Junio 2014, núm 38. Disponible en: http://www.thisisnoble.com/images/documents/nobleworld38_spanish.pdf

¹⁵ Gobierno de la República Popular China (2008), Documento sobre la política de China hacia América Latina y el Caribe. Disponible en: http://www.politicachina.org/imxd/noticias/doc/1363760454Benjamin_Creutzfeldt.pdf

parte del gigante asiático de controlar, cada vez más, las distintas cadenas alimenticias en pos de garantizar su seguridad alimentaria.

4. Entrevista a Mariano Turzi¹⁶

Uno de los fenómenos recientes vinculados con China, tiene que ver con la compra de empresas y multinacionales del sector agroindustrial por parte de compañías estatales de la potencia asiática.

1) **¿Se encuentra este fenómeno asociado a la política de “going global” de China o existe una política específica en el sector agrícola?**

Creo que es parte de una política mayor, de estado y de largo plazo, en donde coinciden dos grandes vectores: por un lado los intereses de seguridad del estado chino de garantizar la seguridad alimentaria a su población y por el otro los intereses de las compañías transnacionales chinas del sector agroalimentario de mejorar su posición competitiva en un mercado global cada vez más concentrado.

2) **La incursión de China en la compra de alimentos, así como de forma previa ocurrió con las inversiones en el sector minero, cobre y productos energéticos como el petróleo y el gas, entre otros. ¿Ubica China a la seguridad alimentaria como uno de los temas centrales en su agenda geopolítica?**

Desde ya. Hace tiempo que lo es. Pero en el futuro –por las tendencias demográficas y económicas globales- los alimentos se convertirán en un vector cada vez más importante de las relaciones internacionales. Las potencias emergentes tienen en sus intereses comerciales y de seguridad la vista puesta en alimentos, agua y tierras. Como he escrito en mi paper *Grown in the Cone* de la revista *Current History*, si en el siglo XX observamos la geopolítica del petróleo, en el XXI ocurrirá lo mismo con los alimentos. Los países productores de alimentos del Cono Sur de América Latina posiblemente enfrentarán las mismas oportunidades y retos que anteriormente sus pares del Golfo Pérsico.

3) **¿Considera que este fenómeno se expandirá a otras ramas agroindustriales y afectará a empresas locales de los países del Mercosur?**

¹⁶ Mariano Turzi es PhD en International Studies, SAIS, Johns Hopkins University. Es profesor de la New York University y Director del Programa de Asia Pacífico en la Universidad Torcuato Di Tella de Argentina. Es miembro del Foro Académico del Observatorio América Latina - Asia Pacífico de la ALADI, CAF y CEPAL. Es autor del libro "Mundo BRICS" y ha publicado en revistas especializadas en Estados Unidos y América Latina.

Es probable que todos los eslabones de la cadena agroindustrial sean afectados –cuantitativamente y cualitativamente- por la demanda china. También los encadenamientos productivos de industrias asociadas y hasta puede ser que haya *spillovers* en otros temas y áreas. Como expliqué cuando escribí “La República de la Soja” toma aproximadamente entre 4.000 y 6.000 litros de agua producir un kilogramo de soja. Los mecanismos de *pricing* y los costos ambientales asociados a ello hoy en día no están del todo alineados. El tipo y volumen de la demanda china hacen imperioso para los países latinoamericanos repensar esquemas de asociación cooperativos para no perder competitividad.

4) Es posible que las inversiones chinas en empresas locales del sector agroindustrial se generalice en los próximos años. ¿Qué efectos positivos y negativos deberían esperarse?

En el mundo de hoy la propiedad de las empresas no es el dato definitivo para analizar los impactos que tienen a nivel local en precios o empleo. Para evitar los efectos negativos hay dos caminos: profundizar la autarquía (por ejemplo, limitando el acceso por parte de extranjeros) o profundizar la interdependencia. Este último camino no implica adoptar total y acríticamente modelos o recetas de afuera, sino potenciar el afuera para los objetivos nacionales de desarrollo, equidad y bienestar.

5) Desde el punto de vista de los intereses de la región y dado el potencial de los países del Cono Sur en la producción de alimentos, por la profundización de las inversiones chinas, ¿no se estaría dando un retroceso en el privilegiado posicionamiento que el Mercosur ha adquirido en los últimos años como proveedor internacional de alimentos?

No necesariamente, aunque el riesgo existe y hay que estar preparado para responder estratégicamente. Los países pueden hacerlo individualmente o en bloque, integrándose o creando una antinomia artificial como Mercosur vs. Alianza del Pacífico (que no por artificial es irreal). Lo cierto es que para potenciar el poder de negociación hace falta crear esquemas de gobernanza regional para evitar ofrecer diferenciales entre las naciones productoras que permitan a los compradores internacionales moverse entre esas grietas. Hace tiempo hablé de la OPEP Verde en la región. Que el sector privado y el sector público de los diferentes países de la región se coordinen activamente para proponer políticas e ideas nacionales y regionales.