

LAS RELACIONES COMERCIALES ENTRE URUGUAY Y CHINA



Informe semestral – Julio - Diciembre de 2012¹

Año 1 - N°2

27 de febrero de 2013

¹ Documento elaborado por Ignacio Bartesaghi y Susana Mangana.

Índice

1.	Entorno económico de China	3
2.	Comercio exterior de bienes.....	5
2.1	Exportaciones	6
2.2	Importaciones	14
3	Entrevista a Jorge Malena	23
4	Eventos informados por la Cámara Uruguay – R. P China.....	26

1. Entorno económico de China

El comportamiento general de la economía china en 2012 ha sido satisfactorio. En el segundo semestre mejoraron las perspectivas de crecimiento con respecto a los datos económicos que se conocieron en el primer semestre de 2012. En efecto, el Banco Central de China anunció un crecimiento de la economía en el último trimestre de 2012, lo que se relaciona con un repunte en la demanda interna, los cambios en la oferta laboral y una flexibilización monetaria global.

Si bien el crecimiento de 2012 (7,8%), es el más bajo desde 1999, superó el objetivo anunciado oficialmente del 7,5%. Todo ello, en medio de un agravamiento de las dificultades internas y externas. La inflación se alejó del 4% fijado para todo el ejercicio y se situó en el 2,6%, a pesar del incremento en los precios de alimentos que representa el 30% del IPC, según datos publicados por IGADI (Instituto Gallego de Análisis y Documentación Internacional).

El desempeño económico del gigante asiático es seguido de cerca de nivel internacional, porque dicho país continúa explicando la mayor parte del crecimiento económico mundial. En ese sentido, en 2012, China habría explicado el 56% del incremento del PIB global, guarismo que en 2013 sería aún mayor. De acuerdo a varias proyecciones internacionales e incluso de la propia China, este país se convertiría en la primera economía del mundo en el año 2019².

Entretanto, las perspectivas para 2013 apuntan a un crecimiento del 1,5% en los países industrializados (cero en la zona euro). China debe cambiar su modelo económico al ser imposible mantener el crecimiento de las exportaciones al ritmo existente previo al contexto internacional actual. La demanda externa no dinamizará la economía china como antaño. Pero a su vez, ello reducirá su capacidad de distorsión. Es decir, China no es ya el destino preferido para deslocalizaciones de empresas y los más optimistas aseguran que progresivamente dejará de ser una amenaza para el empleo en otros países y continentes.

La inversión extranjera directa se redujo en 2012 un 3,7%. Las tendencias demográficas arrojan datos desfavorables: la población en edad laboral (entre 15 y 60 años) se redujo en 3,4 millones en 2012. Mientras que aumenta el peso de los ancianos (24% en 2030 y 42% en 2050) según datos del Observatorio de Política China de Casa Asia e Igadi. En 2012, crecieron los conflictos sociales, por lo menos en 43% de las poblaciones chinas. El sistema financiero evidencia también disfunciones crónicas.

² Academia de Ciencias Sociales de China.

China se había ocupado, hasta ahora, de ensamblar lo que otros crean y producen, y por tanto, su aportación a la cadena de valor (sea de productos básicos o tecnológicos) ha sido siempre la fuerte competitividad de su fuerza de trabajo. A partir de ahora se prevé que China invierta cada vez más en I+D, generando así las capacidades necesarias para alcanzar la innovación propia.

El nuevo modelo económico chino apuesta a fomentar la demanda y el consumo interno. Para lograrlo, resulta imperativo aumentar los salarios de una clase media que se muestra cada día más reivindicativa (estimada hoy en 130 millones). Conseguir que la población ahorre menos y gaste más resulta una tarea ardua. Por lo pronto, supone que el Gobierno chino deberá corregir prácticas del pasado como fue desatender el factor social e invertir en políticas sociales que culminen en un estado del bienestar. El mismo incitaría a los ciudadanos a flexibilizar su tradicional austeridad, antaño defendida por el régimen.

Por ahora, es dudoso saber si esta estructura social será capaz de convertirse en el corto y medio plazo en motor alternativo del crecimiento.

Como se sabe, China registra, a pesar del milagro de su crecimiento económico, fuertes desequilibrios, en especial en lo referente a la distribución de la renta. El coeficiente Gini de China pasó de 0,412 en 2000 a 0,61 en 2010. Sin corregir estos coeficientes el nuevo modelo de desarrollo fracasará.

Para el 2013, sigue siendo un desafío reducir las inequidades para garantizar un crecimiento equilibrado y sostenido.

En el orden ambiental, China seguirá recibiendo presiones por su falta de eficiencia energética, la cual atenta contra la dinámica interna. Diferentes estudios de impacto medioambiental apuntan que entre 1990 y 2011, las emisiones anuales de CO₂ por habitante pasaron de 2,2 a 7,2 toneladas. En 2035, según la Agencia Internacional de la Energía, China podría representar más del 30% del consumo mundial de energía. Así pues, se le seguirá exigiendo a China que trabaje en aras de alcanzar la eficacia energética. Para lograrlo, será necesario combinar la inversión en energías renovables con perseverancia desde las distintas instituciones involucradas.

En resumen, China es una potencia económica pero un elevado porcentaje de su población sigue siendo básicamente pobre. China ocupa el puesto 101 de desarrollo humano del PNUD. Si la distribución de las rentas no mejora sustancialmente continuará el flujo de chinos ricos al exterior (según el Global Times 74% de los que acumulan más de 100 millones de yuanes deciden emigrar). Al respecto resulta esclarecedor el informe de OIT sobre el estado de las remuneraciones en el mundo, publicado en diciembre 2012, el cual señala que a pesar de haberse triplicado los salarios en China en los últimos diez años, su parte en el PIB continúa a la baja y hoy no alcanza el 40%.

No obstante, es justo reconocer los esfuerzos del Gobierno chino por concretar este cambio de modelo económico y si ayer los bajos salarios eran un atractivo y un gancho para multiplicar las inversiones, hoy crecen los anuncios de mejoras salariales con incrementos superiores al 10%. De hecho, el Gobierno chino sugirió un incremento anual medio del 13% en el vigente quinquenio. En el reciente XVIII Congreso del PCCh se fijó el objetivo de duplicar en 2020 el PIB per cápita de 2010, según publicaciones de la Academia de Ciencias Sociales de China. Mejorar la situación y calidad de vida de los trabajadores chinos, implica además, colocar a dicho trabajador en el papel de sujeto activo de la nueva estrategia de desarrollo.

En definitiva, China se acerca a los esfuerzos desplegados en América Latina que buscan lograr el crecimiento económico sin renunciar a la justicia social. Quizás valga la pena explorar, desde las diferentes cancillerías de la región, si no será este un elemento más que aliente la cooperación sur-sur en el futuro inmediato.

2. Comercio exterior de bienes

En el segundo semestre de 2012, los intercambios comerciales entre Uruguay y China evidencian una importante recuperación en las exportaciones (habían disminuido 2% en el primer semestre de 2012) y un menor crecimiento en las importaciones.

En términos anuales, también las exportaciones crecen en mayor medida que las importaciones. En lo que refiere al déficit comercial, el saldo sería negativo en un monto cercano a los US\$ 800 millones. De incorporarse al análisis las colocaciones nacionales a través y desde zonas francas (no informadas por la Dirección Nacional de Aduanas³), Uruguay pasaría a un saldo positivo cercano a los US\$ 200 millones.

Por su parte, considerando el intercambio comercial bilateral de 2012 (importaciones y exportaciones con los ajustes por el comercio de zonas francas y computando los flujos comerciales con este país a través de Hong Kong), China se ha convertido en el primer socio comercial de Uruguay superando incluso a Brasil. Cabe mencionar que este fenómeno no es nuevo en la región, ya que China viene ocupando el primer o segundo lugar como principal socio comercial de unos cuantos países latinoamericanos.

³ Salvo mención expresa en contrario, el informe no incluye las exportaciones con destino a China realizadas a través y desde zonas francas instaladas en el país, las que no son informadas por la DNA. Este es el caso de la soja exportada a través de Zona Franca Nueva Palmira (en 2012, China importó US\$ 1.200 millones de este producto) y de la pasta de celulosa colocada en China por UPM (en 2012, superaron los US\$ 300 millones).

2.1 Exportaciones

Como puede observarse en el Cuadro 1, en el segundo semestre de 2012, las exportaciones nacionales con destino a China aumentaron 60% con respecto al mismo período del año anterior y ascendieron a US\$ 492 millones, sin computar las ventas realizadas hacia dicho destino a través o desde zonas francas.

En el acumulado de 2012, las ventas externas hacia China aumentaron 25% con respecto a 2011 y treparon a una suma cercana a los US\$ 930 millones. Cabe precisar que las tasas indicadas superan ampliamente las registradas en las exportaciones con destino a otros países de la región como Brasil o Argentina.

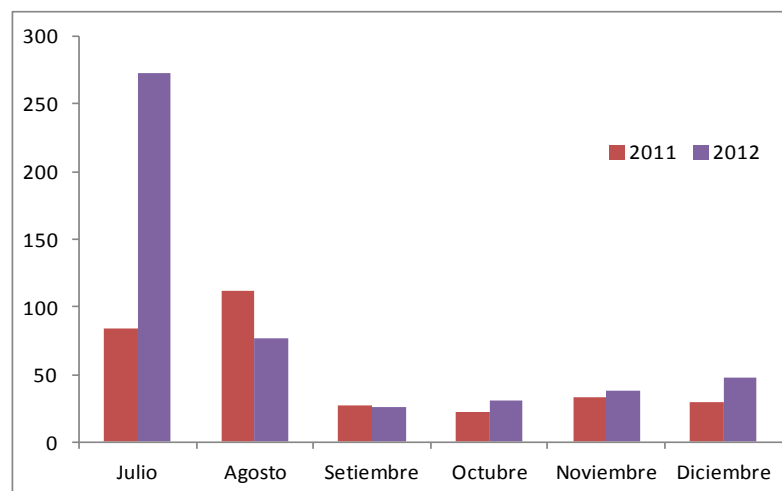
Cuadro 1 – Exportaciones uruguayas con destino a China

En millones de US\$ FOB			
	2011	2012	Variación
Julio	83	272	226%
Agosto	112	77	-31%
Setiembre	27	26	-6%
Octubre	22	31	43%
Noviembre	34	39	15%
Diciembre	30	47	60%
Total general	307	492	60%

Fuente: DNII en base a SmartDATA

Gráfico 1 – Exportaciones uruguayas con destino a China

(2011 - 2012, respecto al mismo mes del año anterior, en millones de US\$ FOB)



Fuente: DNII en base a SmartDATA

Como es sabido, las exportaciones uruguayas con destino a China se encuentran muy concentradas en pocos productos, destacándose las colocaciones de semillas y frutos oleaginosos (soja), carne y lana, que computadas en conjunto explicaron más del 85% del total colocado en el segundo semestre (si se incluyen las ventas a través o desde zonas francas, la soja aumenta su importancia y la pasta de celulosa es el segundo producto de exportación).

Uno de los aspectos a resaltar es la importancia progresiva que adquieren las colocaciones de carne, que ocuparon en el segundo semestre de 2012 el segundo lugar en el ranking exportador (aumentaron 353% con respecto al mismo semestre del año anterior), superando a la lana, que muestra un progresivo enlentecimiento de sus colocaciones (si bien se recuperaron con respecto al primer semestre de 2012).

Cuadro 2 – Exportaciones uruguayas con destino a China por Capítulo del S.A.

Descripción Capítulo del Sistema Armonizado*	Julio - Diciembre				
	En millones de US\$ FOB		Variación	Participación	
	2011	2012	2012/2011	2011	2012
12-SEMILLAS Y FRUTOS OLEAGINOSOS; SEMILLAS Y FRUTOS DIVERSOS	153,6	294,6	92%	50,0%	59,9%
02-CARNE Y DESPOJOS COMESTIBLES	17,3	78,4	353%	5,6%	15,9%
51-LANA Y PELO FINO U ORDINARIO; HILADOS Y TEJIDOS DE CRIN	42,8	47,5	11%	13,9%	9,7%
01-ANIMALES VIVOS	24,1	20,7	-14%	7,9%	4,2%
03-PESCADOS Y CRUSTÁCEOS, MOLUSCOS Y DEMÁS INVERTEBRADOS ACUÁTICOS	13,1	10,6	-19%	4,3%	2,2%
41-PIEL (EXCEPTO LA PELETERIA) Y CUEROS	11,1	10,0	-9%	3,6%	2,0%
71-PERLAS NATURALES (FINAS)* O CULTIVADAS, PIEDRAS PRECIOSAS O SEMIPRECIOSAS	7,3	8,3	14%	2,4%	1,7%
23-RESIDUOS Y DESPERDICIOS DE LAS INDUSTRIAS ALIMENTARIAS	7,1	8,0	13%	2,3%	1,6%
04-LECHE Y PRODUCTOS LÁCTEOS; HUEVOS DE AVE; MIEL NATURAL	7,1	3,8	-46%	2,3%	0,8%
74-COBRE Y SUS MANUFACTURAS	3,3	2,4	-26%	1,1%	0,5%
44-MADERA, CARBÓN VEGETAL Y MANUFACTURAS DE MADERA	11,7	2,3	-81%	3,8%	0,5%
15-GRASA Y ACEITES ANIMALES O VEGETALES	0,4	0,7	72%	0,1%	0,1%
89-BARCOS Y DEMÁS ARTEFACTOS FLOTANTES	0,4	0,5	39%	0,1%	0,1%
39-PLÁSTICO Y SUS MANUFACTURAS	0,4	0,5	35%	0,1%	0,1%
73-MANUFACTURAS DE FUNDICION, HIERRO O ACERO	0,6	0,4	-33%	0,2%	0,1%
47-PASTA DE MADERA O DE LAS DEMÁS MATERIAS FIBROSAS CELULOSICAS	0,0	0,4	n/c	0,0%	0,1%
Sub total	300	489	63%	98%	99%
Resto	7	3	-61%	2%	1%
Total	307	492	60%	100%	100%

* Descripción abreviada

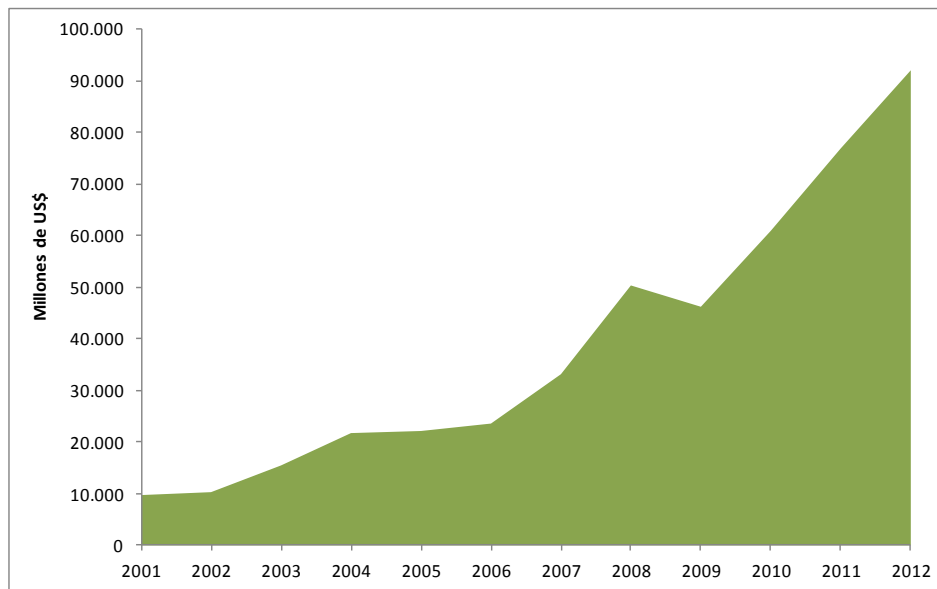
Fuente: DNII en base a SmartDATA

En 2012, considerando las exportaciones que superaron el millón de US\$ de exportaciones, entre las más dinámicas se ubican las grasas y aceites animales (195%), seguido de la carne y despojos comestibles (154%) y de las semillas y frutos oleaginosos (33%). En contrapartida, las que registraron disminuciones más importantes fueron la madera (74%) y los pescados (24%).

Si bien aún son montos poco significativos en el total exportado, parece un hecho que se ha consolidado la corriente de exportación de carne uruguaya con destino a China⁴, favoreciendo el progresivo aumento en el valor agregado de los bienes exportados hacia el país asiático, lo que hasta hace poco tiempo atrás era un debe en la relación comercial.

Respecto a las compras de productos agrícolas por parte de China (capítulos 01 al 24 del Sistema Armonizado de acuerdo al criterio de la OMC), entre los años 2001 – 2012 se observa un progresivo crecimiento, alcanzando en 2012 una suma superior a los US\$ 92 mil millones (lo que supone un monto similar a las importaciones totales de Chile, Uruguay y Paraguay en 2012). De cualquier forma, dichos productos no superan el 5% del total adquirido por el país asiático en 2012.

Gráfico 2 – Importaciones chinas de productos agrícolas
(Importaciones de los Capítulos 01 al 24 del Sistema Armonizado)



Fuente: DNII en base a Trade Map

Algunas proyecciones internacionales estiman que independientemente del entecimiento de la economía china, este país continuará demandando cada vez más alimentos. En efecto, de acuerdo a proyecciones internacionales, en los próximos tres años, China demandaría un 30% más de soja (ya es el principal importador mundial).

La demanda de alimentos de china continúa firme debido a las corrientes migratorias del campo a la ciudad (se calcula en 150 millones para los próximos años) y por el ajuste progresivo en los salarios, lo que afecta positivamente los niveles de consumo interno.

⁴ De acuerdo al especialista chino Chihon Ley que visitó Uruguay en 2012, la carne uruguaya es considerada de calidad y equivalente a la australiana, entendiéndose que lo mismo ocurre con los cueros y la lana.

Debe tenerse en cuenta, que en las ciudades el consumo per cápita de productos alimenticios tales como los lácteos, huevos y la carne, superan en 4 veces a los del área rural.

En síntesis, independientemente de las fluctuaciones de precios que podrían afectar las importaciones de China en el corto plazo, es esperable que las mismas sigan al alza debido al crecimiento de la clase media china⁵, que de acuerdo a algunos especialistas podría traer aparejado una crisis alimentaria mundial (a este fenómeno se suma India).

En este escenario, parece difícil que América Latina enfrente con éxito el cambio en su estructura productiva, que como es sabido se ha visto primarizada en los últimos años a impulso de China.

La lana exportada a China fue durante años el primer y por momentos prácticamente el único producto exportado a China. En los últimos años, las colocaciones externas de este bien han perdido importancia no solo en las colocaciones totales sino también en las ventas hacia China.

En efecto, mientras las exportaciones uruguayas totales han crecido sostenidamente en los últimos años, las ventas de lana lo hacen a una tasa moderada (al 2% anual entre los años 2001 – 2012), mismo caso que las ventas de este producto con destino a China (3% anual entre los años 2001 – 2012). Sin embargo, las importaciones chinas de este producto crecieron al 6% anual en el mismo período.

En los gráficos presentados seguidamente, se muestra la evolución de las ventas de lana y el comportamiento de los principales proveedores (Uruguay está dentro de los 7 principales proveedores de este producto importado por China), donde es notorio el crecimiento en la participación de Australia como proveedor, seguido en menor medida por Nueva Zelanda, Sudáfrica y Mongolia, en contrapartida principalmente de Japón. Uruguay registra una leve baja de su participación entre los años 2001 – 2012.

⁵ China posee el 7,1% de la superficie arable del mundo, pero vive el 22% de la población mundial, por lo que no es autosuficiente en alimentos. Se calcula que para el año 2015, ingresarán 30 millones de personas a la clase media China.

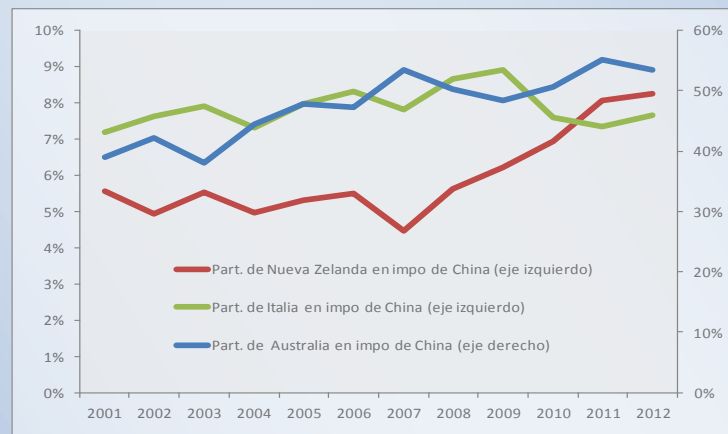
El caso de la Lana

Gráfico 3 - Exportaciones uruguayas de lana



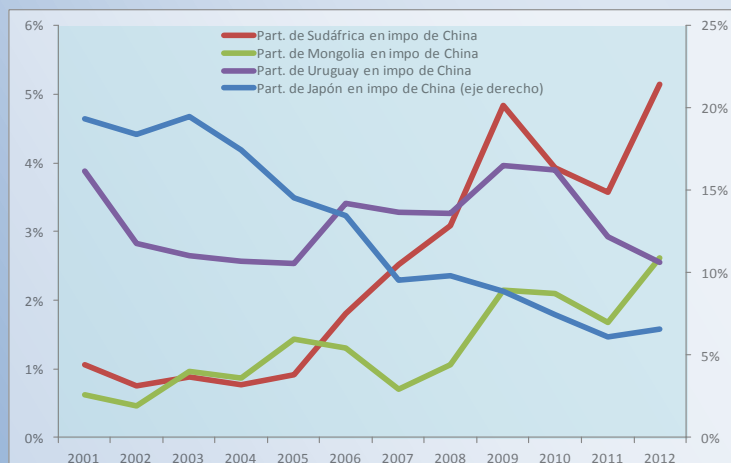
Fuente: DNII en base a Trade Map

Gráfico 4 - Participación en las importaciones chinas de lana



Fuente: DNII en base a Trade Map

Gráfico 5 - Participación en las importaciones chinas de lana



Fuente: DNII en base a Trade Map

A nivel de Partida del Sistema Armonizado (S.A.) y sin contabilizar las colocaciones desde y a través de zonas francas, la soja explicó el 60% del total colocado en China en el segundo semestre de 2012⁶, seguido por la carne de la especie bovina congelada, la lana sin cardar ni peinar y los animales vivos de la especie bovina, explicando más del 80% de lo colocado en el segundo semestre.

En el período julio – diciembre de 2012, entre los bienes exportados que ganaron mayor participación en relación con el mismo período de 2011, se destacan las habas de soja (cerca de 10 puntos porcentuales), carne bovina congelada (ocho puntos) y despojos comestibles de animales de la especie bovina, ovina, porcina o caprina (cerca de dos puntos).

Por el contrario, entre los que perdieron participación respecto al mismo período de 2011, se ubican la lana y pelo fino u ordinario, cardados o peinados (perdiendo más de cuatro puntos porcentuales), seguido por los animales vivos de la especie bovina (tres puntos porcentuales), la madera en bruto, incluso descortezada, desalburada o escuadrada (tres puntos) y el pescado congelado excepto los filetes y demás carnes de pescado.

Cuadro 3 – Exportaciones uruguayas con destino a China por Partida del S.A.

Descripción Partida del Sistema Armonizado*	Julio - Diciembre				
	En millones de US\$ FOB		Variación 2012/2011	Participación	
	2011	2012		2011	2012
1201-HABAS (POROTOS, FRUJONES, FREJONES) DE SOJA*	153,4	294,3	92%	49,9%	59,8%
0202-CARNE DE ANIMALES DE LA ESPECIE BOVINA, CONGELADA	11,5	58,7	411%	3,7%	11,9%
5101-LANA SIN CARDAR NI PEINAR	16,1	25,9	61%	5,2%	5,3%
0102-ANIMALES VIVOS DE LA ESPECIE BOVINA	24,1	20,6	-15%	7,9%	4,2%
5105-LANA Y PELO FINO U ORDINARIO, CARDADOS O PEINADOS*	24,4	18,8	-23%	7,9%	3,8%
0206-DESPOJOS COMESTIBLES DE ANIMALES DE LAS ESPECIES BOVINA, PORCINA, O-VINA, CAPRINA*	2,6	12,5	375%	0,9%	2,5%
0303-PESCADO CONGELADO, EXCEPTO LOS FILETES Y DEMAS CARNE DE PESCADO*	11,7	9,4	-20%	3,8%	1,9%
7103-PIEDRAS PRECIOSAS (EXCEPTO LOS DIAMANTES) O SEMIPRECIOSAS*	7,3	8,3	14%	2,4%	1,7%
2301-HARINA, POLVO Y «PELLETS», DE CARNE, DESPOJOS, PESCADO O DE CRUSTÁCEOS	6,0	7,4	23%	2,0%	1,5%
0204-CARNE DE ANIMALES DE LAS ESPECIES OVINA O CAPRINA	3,2	7,1	123%	1,0%	1,4%
4101-CUEROS Y PIELES EN BRUTO, DE BOVINO	0,6	3,0	391%	0,2%	0,6%
4107-CUEROS PREPARADOS DESPUES DEL CURTIDO O SECADO Y CUEROS Y PIELES APERGAMINADOS	0,5	3,0	455%	0,2%	0,6%
4104-CUEROS Y PIELES CURTIDOS O «CRUST», DE BOVINO (INCLUIDO EL BUFALO) O EQUINO	6,7	2,9	-56%	2,2%	0,6%
5103-DESPERDICIOS DE LANA O PELO FINO U ORDINARIO	2,3	2,8	21%	0,7%	0,6%
7404-DESPERDICIOS Y DESECHOS, DE COBRE	3,1	2,4	-21%	1,0%	0,5%
0404-LACTOSUERO, INCLUSO CONCENTRADO O CON ADICION DE AZUCAR U OTRO EDULCORANTE	4,8	2,4	-50%	1,6%	0,5%
4407-MADERA ASERRADA O DESBASTADA LONGITUDINALMENTE, CORTADA O DESENROLLADA	2,2	1,7	-22%	0,7%	0,3%
0306-CRUSTÁCEOS, INCLUSO PELADOS, VIVOS, FRESCOS, REFRIGERADOS, CONGELADOS	1,2	1,1	-3%	0,4%	0,2%
4102-CUEROS Y PIELES EN BRUTO, DE OVINO	3,2	1,1	-65%	1,1%	0,2%
1502-GRASA DE ANIMALES DE LAS ESPECIES BOVINA, OVINA O CAPRINA	0,4	0,7	72%	0,1%	0,1%
0401-LECHE Y NATA (CREMA), SIN CONCENTRAR, SIN ADICION DE AZUCAR NI OTRO EDULCORANTE	0,0	0,7	4509%	0,0%	0,1%
2309-PREPARACIONES DE LOS TIPOS UTILIZADOS PARA LA ALIMENTACION DE LOS ANIMALES	1,1	0,6	-44%	0,3%	0,1%
8901-TRANSATLANTICOS, BARCOS PARA EXCURSIONES (DE CRUCEROS), TRANSBORDADORES	0,4	0,5	39%	0,1%	0,1%
4403-MADERA EN BRUTO, INCLUSO DESCORTEZADA, DESALBURADA O ESCUADRADA	9,5	0,5	-95%	3,1%	0,1%
3907-POLIACETALES, LOS DEMÁS POLIÉTERES Y RESINAS EPOXI, EN FORMAS PRIMARIAS; POLICARBONATOS	0,2	0,4	84%	0,1%	0,1%
Sub total	297	487	64%	97%	99%
Resto	11	5	-56%	3%	1%
Total	307	492	60%	100%	100%

* Descripción abreviada

Fuente: DNII en base a SmartDATA

⁶ De acuerdo a datos OPYPA, el año 2012 culminó con una nueva superación de los registros en cuanto a la cosecha de soja. Para el ciclo 2012/13, se espera un nuevo incremento de la superficie sembrada. De acuerdo a las proyecciones de la USDA, el aumento de la cosecha en el hemisferio sur permitiría alcanzar un nuevo record que mitigaría los impactos por la menor cosecha de Estados Unidos. En el Mercosur se espera un importante crecimiento en Paraguay, Argentina y Brasil.

En el Cuadro 4 se presentan los 10 productos que registraron una mejor performance exportadora con destino a China en 2012 con relación a 2011.

Cuadro 4 – Productos con mayores tasas de crecimiento en el período 2011 – 2012
(Productos con colocaciones superiores a los US\$ 500 mil en 2012).

NºPartida	Descripción abreviada	Ranking
0401	Leche y nata sin concentrar (en polvo)	1
7225	Productos laminados de los demás aceros	2
4101	Cueros bovinos en bruto	3
1502	Grasas de aceites animales ...	4
0202	Carne bovina congelada	5
0206	Despojos comestibles de la especie bovina ...	6
4107	Cueros preparados	7
0405	Manteca	8
0204	Carne ovina o caprina congelada o refrigerada	9
0402	Leche y nata concentradas (en polvo)	10

Fuente: DNII en base a SmartDATA

En el segundo semestre de 2012, 73 empresas superaron exportaciones por un millón de US\$, si bien la concentración es muy elevada. En efecto, solo 10 empresas superaron el 60% del total exportado, destacándose en las primeras posiciones las exportadoras de productos agrícolas, en particular de soja.

Cuadro 5 – Exportaciones uruguayas con destino a China por Partida del S.A.

Empresa	Julio - Diciembre				
	En millones de US\$ FOB		Variación	Participación	
	2011	2012	2012/2011	2011	2012
CROP URUGUAY SA	50	65	70%	16,3%	17,2%
CEREOL URUGUAY SOCIEDAD ANONIMA	21	65	211%	6,8%	13,2%
LDC URUGUAY SA	51	37	-29%	16,7%	7,4%
TAFILAR SOCIEDAD ANONIMA	8	37	368%	2,4%	7,4%
GARMET S A	0	20	n/c	0,0%	4,1%
RUBADEL SOCIEDAD ANONIMA	13	14	12%	4,2%	2,9%
LANAS TRINIDAD S A	18	11	-36%	5,8%	2,3%
KILAFEN S A	3	10	232%	1,0%	2,1%
RANTEX S A	7	10	55%	2,2%	2,1%
TOPS FRAY MARCOS S A	6	10	57%	2,0%	2,0%
COOP. AGRARIA NACIONAL DE RESPONSABILIDAD LIMITADA	13	9	-30%	4,4%	1,9%
FRIGORIFICO TACUAREMBO S A	1	9	1493%	0,2%	1,9%
PULSA SA	3	9	246%	0,9%	1,9%
FRIGORIFICO SAN JACINTO NIREA S A	3	9	250%	0,8%	1,8%
BARRACA JORGE W ERRO S A	4	8	104%	1,2%	1,6%
ESC. DI SANTI Y ROMUALDO LTDA.	7	7	-2%	2,4%	1,5%
ADP S.A.	1	7	548%	0,3%	1,4%
FRIGORIFICO CANELONES S A	2	7	251%	0,6%	1,4%
FRIGORIFICO LAS PIEDRAS S A	2	5	122%	0,7%	1,0%
FRIGORIFICO MATADERO CARRASCO S A	1	5	387%	0,3%	1,0%
ESTABLECIMIENTOS COLONIA S A	2	5	116%	0,7%	1,0%
PAYCUEROS S A	5	4	-21%	1,8%	0,9%
LORSINAL S A	0	4	2938%	0,0%	0,9%
CLEDINOR S A	1	4	450%	0,2%	0,8%
ONTILCOR SOCIEDAD ANONIMA	1	4	378%	0,3%	0,8%
CENTRAL LANERA URUGUAYA COOP AGRARIA DE RESPONSABILIDAD	3	4	28%	1,0%	0,8%
CARDAMA SA	4	4	12%	1,2%	0,8%
BILACOR SOCIEDAD ANONIMA	0	4	n/c	0,0%	0,8%
THOMAS MORTON S A	2	4	119%	0,5%	0,7%
ADM URUGUAY SOCIEDAD EN COMANDITA POR ACCIONES	0	3	n/c	0,0%	0,7%
CHIADEL S A	0	3	n/c	0,0%	0,7%
Sub total	231	418	81%	75%	85%
Resto	76	74	-4%	25%	15%
Total	307	492	60%	100%	100%

Fuente: DNII en base a SmartDATA

Tanto en el segundo semestre de 2012 como en el acumulado del año, comienzan a destacarse los frigoríficos, mostrando un importante crecimiento con relación al mismo período del año anterior. Se destacan en particular el Frigorífico Tacuarembó, Pulsa, Frigorífico San Jacinto, Frigorífico Canelones, Frigorífico las Piedras, Frigorífico Matadero Carrasco y Establecimiento Colonia, entre los de mayor importancia.

En la segunda mitad de 2012, se registra un crecimiento en el número de productos exportados con destino a China (tanto medido a nivel de capítulo como de partida), pero cae el número de empresas exportadoras.

Cuadro 6 – Indicadores de las exportaciones uruguayas hacia China

Categoría	Número - Julio - Diciembre		
	2011	2012	Variación
Capítulo (expo > a US\$ 100 mil)	25	28	12%
Partida (expo > a US\$ 50 mil)	46	48	4%
Empresa (expo > a US\$ 50 mil)	146	136	-7%

Fuente: DNII en base a SmartDATA

En resumen, las exportaciones uruguayas con destino a China en el segundo semestre de 2012 mostraron **un desempeño muy positivo**. A su vez, las exportaciones anuales crecieron a una tasa muy superior a la registrada en otros mercados de importancia comercial para Uruguay, lo que transforma a China en un socio cada vez más importante para el desempeño exportador del país.

2.2 Importaciones

Como puede observarse en el Cuadro 7, en el segundo semestre de 2012, las importaciones nacionales originarias de China aumentaron 11% respecto al mismo período de 2011 y ascendieron a los US\$ 934 millones.

En el acumulado de 2012, las compras externas desde China aumentaron 16% respecto a 2011 y treparon a una suma cercana a los US\$ 1.660 millones.

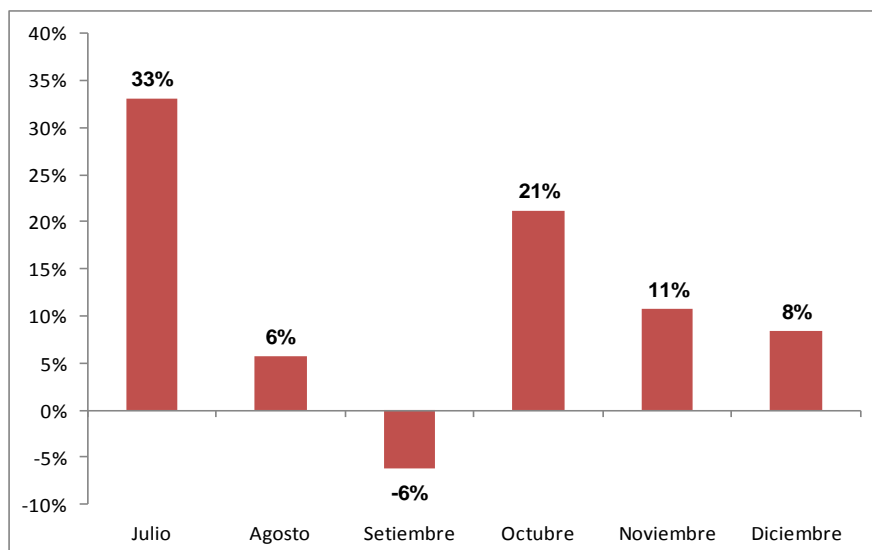
Cuadro 7 – Importaciones uruguayas desde China

Mes	En millones de US\$ CIF		Variación 2012/2011
	Año 2011	2012	
Julio	111	148	33%
Agosto	150	159	6%
Setiembre	145	136	-6%
Octubre	136	164	21%
Noviembre	156	173	11%
Diciembre	143	155	8%
Total general	841	934	11%

Fuente: DNII en base a SmartDATA

Gráfico 6 – Variación de las importaciones uruguayas desde China

(Año 2012, respecto al mismo mes del año anterior, en variaciones)



Fuente: DNII en base a SmartDATA

En lo que refiere a las importaciones desde China por Capítulo del S.A., si bien en menor medida que las exportaciones, las mismas también se encuentran muy concentradas.

En el segundo semestre de 2012, 10 capítulos explicaron cerca del 80% del total adquirido desde China. Entre los principales productos se destacaron las máquinas, aparatos y material eléctrico y sus partes (Capítulo 85), seguido de las máquinas y aparatos mecánicos (Capítulo 84), vehículos y sus partes (Capítulo 87) y productos químicos orgánicos (Capítulo 29).

Cuadro 8 – Importaciones uruguayas originarias desde China por Capítulo del S.A.

Descripción	Julio - Diciembre				
	En millones de US\$ CIF		Participación		Variación 2012/2011
	Año		2011	2012	
Capítulo del Sistema Armonizado*	2011	2012	2011	2012	
85-MÁQUINAS, APARATOS Y MATERIAL ELÉCTRICO, Y SUS PARTES; APARATOS DE GRABACIÓN	130,97	188,69	15,6%	20,2%	44%
84-REACTORES NUCLEARES, CALDERAS, MÁQUINAS, APARATOS Y ARTEFACTOS MECÁNICOS	145,38	184,16	17,3%	19,7%	27%
87-VEHÍCULOS AUTOMOVILES, TRACTORES, VELOCÍPEDOS Y DEMÁS VEHÍCULOS TERRESTRES	120,43	107,68	14,3%	11,5%	-11%
29-PRODUCTOS QUÍMICOS ORGÁNICOS.	32,35	44,79	3,8%	4,8%	38%
39-PLÁSTICO Y SUS MANUFACTURAS.	24,94	37,19	3,0%	4,0%	49%
61-PRENDAS Y COMPLEMENTOS (ACCESORIOS), DE VESTIR, DE PUNTO.	39,24	36,84	4,7%	3,9%	-8%
38-PRODUCTOS DIVERSOS DE LAS INDUSTRIAS QUÍMICAS	26,55	35,78	3,2%	3,8%	35%
62-PRENDAS Y COMPLEMENTOS (ACCESORIOS), DE VESTIR, EXCEPTO LOS DE PUNTO	34,87	34,32	4,1%	3,7%	-2%
64-CALZADO, POLAINAS Y ARTÍCULOS ANÁLOGOS; PARTES DE ESTOS ARTÍCULOS	32,03	31,56	3,8%	3,4%	-1%
95-JUEGUETES, JUEGOS Y ARTÍCULOS PARA RECREO O DEPORTE; SUS PARTES Y ACCESORIOS	24,56	30,25	2,9%	3,2%	23%
94-MUEBLES; MOBILIARIO MEDICOQUIRÚRGICO; ARTÍCULOS DE CAMA Y SIMILARES	27,05	27,39	3,2%	2,9%	1%
73-MANUFACTURAS DE FUNDICIÓN, HIERRO O ACERO.	14,60	17,92	1,7%	1,9%	23%
31-ABONOS.	34,23	15,86	4,1%	1,7%	-54%
42-MANUFACTURAS DE CUERO; ARTÍCULOS DE TALABARTERÍA O GUARNICIONERÍA	11,93	11,51	1,4%	1,2%	-4%
40-CAUCHO Y SUS MANUFACTURAS.	16,26	11,13	1,9%	1,2%	-32%
63-LOS DEMÁS ARTÍCULOS TEXTILES CONFECCIONADOS; JUEGOS; PRENDERIA Y TRAJOS	13,96	10,38	1,7%	1,1%	-26%
90-INSTRUMENTOS Y APARATOS DE ÓPTICA, FOTOGRAFÍA O CINEMATOGRAFÍA	9,14	9,43	1,1%	1,0%	3%
96-MANUFACTURAS DIVERSAS	6,08	6,39	0,7%	0,7%	5%
54-FILAMENTOS SINTÉTICOS O ARTIFICIALES	6,85	6,35	0,8%	0,7%	-7%
69-PRODUCTOS CERÁMICOS	7,17	5,76	0,9%	0,6%	-20%
60-TEJIDOS DE PUNTO	8,36	5,49	1,0%	0,6%	-34%
82-HERRAMIENTAS Y ÚTILES; ARTÍCULOS DE CUCHILLERÍA	4,55	5,39	0,5%	0,6%	18%
70-VIDRIO Y SUS MANUFACTURAS.	5,60	5,37	0,7%	0,6%	-4%
30-PRODUCTOS FARMACÉUTICOS.	2,72	4,87	0,3%	0,5%	79%
76-ALUMINIO Y SUS MANUFACTURAS.	3,74	4,58	0,4%	0,5%	23%
83-MANUFACTURAS DIVERSAS DE METAL COMÚN.	3,53	3,77	0,4%	0,4%	7%
48-PAPEL Y CARTÓN; MANUFACTURAS DE PASTA DE CELULOSA, DE PAPEL O CARTÓN	2,62	3,39	0,3%	0,4%	29%
	790	886	94%	95%	12%
	51	48	6%	5%	-6%
	841	934	100%	100%	11%

* Descripción abreviada

Fuente: DNII en base a SmartDATA

En el segundo semestre de 2012, las importaciones más dinámicas (productos que crecieron más de un 25% y superaron el millón de US\$), fueron las máquinas y aparatos eléctricos, las máquinas y aparatos mecánicos⁷, productos químicos orgánicos, plásticos y sus manufacturas, productos diversos de la industria química, productos farmacéuticos, papel y cartón, extractos curtientes y tintóreos, pólvora y explosivos, aceites esenciales y resinoides.

⁷ Al respecto de las máquinas y herramientas, debe tenerse en cuenta que China es ya desde algunos años el principal productor mundial, superando ampliamente a Japón y a Alemania.

Como puede observarse, algunos de los productos más dinámicos en las importaciones desde China en el segundo semestre, no podrían definirse como productos tradicionales. En consecuencia, se evidencia una presencia cada vez mayor de China en la proveeduría de productos que hace pocos años no eran característicos en las operaciones de importación desde dicho mercado.

A nivel de Partida del S.A., los principales productos adquiridos desde China en el segundo semestre de 2012, fueron aparatos eléctricos de telefonía o telegrafía con hilos, máquinas automáticas para el tratamiento y procesamiento de datos, insecticidas, aparatos y receptores de televisión, automóviles de turismo, máquinas y aparatos de aire acondicionado, vehículos automóviles para el transporte de mercancías y motocicletas.

Los bienes anteriormente mencionados explicaron el 32% del total importado desde China en el período julio – diciembre de 2012, participación que fue cinco puntos porcentuales menor en el mismo período del año anterior.

Cuadro 9 – Importaciones uruguayas desde China por Partida del S.A

Descripción Partida del Sistema Armonizado*	Julio - diciembre				Variación 2012/2011
	En millones de US\$ CIF		Participación		
	2011	2012	2011	2012	
8517-APARATOS ELÉCTRICOS DE TELEFONÍA O TELEGRAFÍA CON HILOS.	43,80	77,24	5,2%	8,3%	76%
8471-MÁQUINAS AUTOMÁTICAS PARA TRATAMIENTO O PROCESAMIENTO DE DATOS Y SUS UNIDADES	46,89	64,49	5,6%	6,9%	38%
3808-INSECTICIDAS, RATICIDAS Y DEMÁS ANTIRROEDORES, FUNGICIDAS, HERBICIDAS, INHIBIDORES DE GERMINACIÓN	25,89	35,14	3,1%	3,8%	36%
8528-APARATOS RECEPTORES DE TELEVISIÓN, INCLUSO CON APARATO RECEPTOR DE RADIODIFUSIÓN	27,42	28,45	3,3%	3,0%	4%
8703-AUTOMÓVILES PARA TURISMO Y DEMÁS VEHÍCULOS AUTOMÓVILES	22,35	26,14	2,7%	2,8%	17%
8415-MÁQUINAS Y APARATOS PARA ACONDICIONAMIENTO DE AIRE	16,67	22,70	2,0%	2,4%	36%
8704-VEHÍCULOS AUTOMÓVILES PARA EL TRANSPORTE DE MERCANCÍAS	21,01	22,60	2,5%	2,4%	8%
8711-MOTOCICLETAS (INCLUIDOS LOS CICLOMOTORES) Y VELOCÍPEDOS EQUIPADOS CON MOTOR AUXILIAR	21,97	22,32	2,6%	2,4%	2%
8544-HILOS, CABLES (INCLUIDOS LOS COAXIALES) Y DEMÁS CONDUCTORES AISLADOS PARA ELECTRICIDAD	5,47	19,32	0,7%	2,1%	253%
2933-COMPUUESTOS HETEROCÍCLICOS CON HETEROATOMO(S) DE NITROGENO EXCLUSIVAMENTE.	8,66	18,85	1,0%	2,0%	118%
3907-POLIACETALES, LOS DEMÁS POLIETERES Y RESINAS EPOXI, EN FORMAS PRIMARIAS; POLICARBONATOS	7,00	18,58	0,8%	2,0%	165%
6402-LOS DEMÁS CALZADOS CON SUELA Y PARTE SUPERIOR DE CAUCHO O PLÁSTICO	17,32	16,24	2,1%	1,7%	-8%
9503-LOS DEMÁS JUGUETES; MODELOS REDUCIDOS Y MODELOS SIMILARES, PARA ENTRETENIMIENTO	11,18	15,69	1,3%	1,7%	40%
3103-ABONOS MINERALES O QUÍMICOS FOSFATADOS.	12,89	15,32	1,5%	1,6%	19%
8708-PARTES Y ACCESORIOS PARA VEHÍCULOS AUTOMÓVILES DE LAS PARTIDAS 87.01 A 87.05.	33,04	14,20	3,9%	1,5%	-57%
6404-CALZADO CON SUELA DE CAUCHO, PLÁSTICO, CUERO NATURAL O REGENERADO	11,37	11,75	1,4%	1,3%	3%
4202-BAÚLES, MALETAS (VALIJAS), MALETINES, INCLUIDOS LOS DE ASEO Y LOS PORTA- DOCUMENTOS, PORTAFOLIOS	11,44	10,87	1,4%	1,2%	-5%
8473-PARTES Y ACCESORIOS (EXCEPTO LOS ESTUCHES, FUNDAS Y SIMILARES) DE MÁQUINAS	5,69	10,77	0,7%	1,2%	90%
8443-MÁQUINAS Y APARATOS DE IMPRIMIR MEDIANTE CARACTERES DE IMPRENTA	10,72	10,15	1,3%	1,1%	-5%
9401-ASIENTOS (EXCEPTO LOS DE LA PARTIDA 94.02), INCLUSO LOS TRANSFORMABLES EN CAMA, Y SUS PARTES	9,03	9,63	1,1%	1,0%	7%
6204-TRAJES SASTRE, CONJUNTOS, CHAQUETAS (SACOS), VESTIDOS, FALDAS, FALDAS PANTALÓN	9,96	9,29	1,2%	1,0%	-7%
8712-BICICLETAS Y DEMÁS VELOCÍPEDOS (INCLUIDOS LOS TRICICLOS PARA REPARTO), SIN MOTOR.	7,20	8,72	0,9%	0,9%	21%
9403-LOS DEMÁS MUEBLES Y SUS PARTES.	7,33	8,20	0,9%	0,9%	12%
8418-REFRIGERADORES, CONGELADORES Y DEMÁS MATERIAL, MÁQUINAS Y APARATOS PARA PRODUCCIÓN DE FRÍO	8,89	8,18	1,1%	0,9%	-8%
6109-«T-SHIRTS» Y CAMISETAS INTERIORES, DE PUNTO.	8,76	7,89	1,0%	0,8%	-10%
8417-HORNOS INDUSTRIALES O DE LABORATORIO, INCLUIDOS LOS INCINERADORES, QUE NO SEAN ELÉCTRICOS	1,58	7,56	0,2%	0,8%	379%
8414-BOMBAS DE AIRE O DE VACÍO, COMPRESORES DE AIRE U OTROS GASES Y VENTILADORES	6,72	7,52	0,8%	0,8%	12%
8450-MÁQUINAS DE LAVAR ROPA, INCLUSO CON DISPOSITIVO DE SECADO.	5,71	7,43	0,7%	0,8%	30%
9506-ARTÍCULOS Y MATERIAL PARA CULTURA FÍSICA, GIMNASIA, ATLETISMO, DEMÁS DEPORTES	6,76	7,17	0,8%	0,8%	6%
6203-TRAJES (AMBOS O TERNOS), CONJUNTOS, CHAQUETAS (SACOS), PANTALONES LARGOS, PANTALONES CON PETO	6,84	7,17	0,8%	0,8%	5%
4011-NEUMÁTICOS (LLANTAS NEUMÁTICAS) NUEVOS DE CAUCHO.	6,73	6,92	0,8%	0,7%	3%
8536-APARATOS PARA CORTE, SECCIONAMIENTO, PROTECCIÓN, DERIVACIÓN, EMPALME O CONEXIÓN DE CIRCUITOS ELÉCTRICOS	4,67	6,69	0,6%	0,7%	43%
Sub total	451	563	54%	60%	25%
Resto	390	371	46%	40%	-5%
Total	841	934	100%	100%	11%

* Descripción abreviada

Fuente: DNII en base a SmartDATA

En el Cuadro 10, se presentan los 10 productos que registraron una mejor performance en las exportaciones acumuladas de 2012 con respecto a 2011.

Cuadro 10 – Productos con mayores tasas de crecimiento en el período 2011 – 2012
(Productos con importaciones superiores al millón de US\$ en 2012).

NºPartida	Descripción abreviada	Ranking
7303	Tubos y perfiles huecos, de fundición	1
7208	Productos laminados planos de hierro o acero sin alear	2
3907	Poliacetales, los demás polietres y resinas epoxi	3
8472	Las demás máquinas y aparatos de oficina	4
8544	Hilos, cables y demás conductores aislados para electricidad	5
9406	Construcciones prefabricadas	6
2931	Los demás compuestos organo - inorgánicos	7
8417	Hornos industriales o de laboratorio	8
8429	Topadoras frontales, topadoras angulares, niveladoras, palas	9
3925	Artículos para la construcción, de plásticos	10

Fuente: DNII en base a SmartDATA

En el segundo semestre de 2012, 147 empresas superaron importaciones de China por un monto superior al millón US\$. A diferencia de lo que ocurre con las exportaciones, en el caso de la compras desde China hay una concentración mucho menor, si bien 32 empresas explicaron el 40% del total adquirido en el segundo semestre.

Cuadro 11 – Importaciones uruguayas desde China por empresa

Empresa	Julio - Diciembre				
	En millones de US\$ CIF		Participación		Variación
	2011	2012	2011	2012	2012/2011
ADMINISTRACION NACIONAL DE TELECOMUNICACIONES (ANTEL)	20,44	41,63	2,4%	4,5%	104%
CENTRO CEIBAL PARA EL APOYO A LA EDUCACION DE LA NIÑEZ	15,76	38,28	1,9%	4,1%	143%
MOTOCICLO S A	19,78	25,31	2,4%	2,7%	28%
CARLOS GUTIERREZ S A	17,44	22,95	2,1%	2,5%	32%
CHERY SOCMA S.A.	22,21	16,78	2,6%	1,8%	-24%
HENDERSON Y CIA S A	11,03	14,45	1,3%	1,5%	31%
ADMINISTRACION NACIONAL DE USINAS Y TRASMISIONES E	1,37	14,06	0,2%	1,5%	928%
COMPAÑIA CIBELES S A	8,04	13,97	1,0%	1,5%	74%
LEB SA	0,91	11,57	0,1%	1,2%	1174%
DECELESTE SOCIEDAD ANONIMA	13,63	11,39	1,6%	1,2%	-16%
TAMPA SOCIEDAD ANONIMA	5,61	11,28	0,7%	1,2%	101%
CHIC PARISIEN S A	11,67	11,00	1,4%	1,2%	-6%
JAMES SOCIEDAD ANONIMA	9,00	10,20	1,1%	1,1%	13%
TA TA S A	9,37	10,03	1,1%	1,1%	7%
TELEFONICA MOVILES DEL URUGUAY S.A	7,50	9,06	0,9%	1,0%	21%
INDUTOP S A	6,45	8,58	0,8%	0,9%	33%
AM WIRELESS URUGUAY S A	3,96	8,48	0,5%	0,9%	114%
BOR S A	0,70	8,05	0,1%	0,9%	1042%
ADMINISTRACION NACIONAL DE COMBUSTIBLES ALCOHOL	3,26	7,73	0,4%	0,8%	137%
LA FORJA SOCIEDAD ANONIMA	6,28	7,72	0,7%	0,8%	23%
TECHDATA URUGUAY SOCIEDAD ANONIMA	7,57	7,39	0,9%	0,8%	-2%
DOLCE VITTA S A	5,61	6,68	0,7%	0,7%	19%
INCOTEL S A	7,35	6,65	0,9%	0,7%	-10%
CRISTALPET S A	6,26	6,54	0,7%	0,7%	5%
SAUDU SOC DE AGRICULTORES UNIDOS DE LA REP O DEL U	5,20	6,19	0,6%	0,7%	19%
ROEMMERS S A	1,82	5,87	0,2%	0,6%	222%
T G M S A	7,70	5,80	0,9%	0,6%	-25%
PUNTO LUZ S A	2,88	5,75	0,3%	0,6%	100%
VLADIMIR KAITAZOFF S A	2,99	5,31	0,4%	0,6%	78%
INDUSTRIA SULFURICA S A ISUSA	20,40	5,25	2,4%	0,6%	-74%
GRANDES TIENDAS MONTEVIDEO S A	13,81	5,16	1,6%	0,6%	-63%
SURIL S A 4-212671090018	6,18	4,66	0,7%	0,5%	-25%
Sub total	282	374	34%	40%	32%
Resto	559	561	66%	60%	0%
Total	841	934	100%	100%	11%

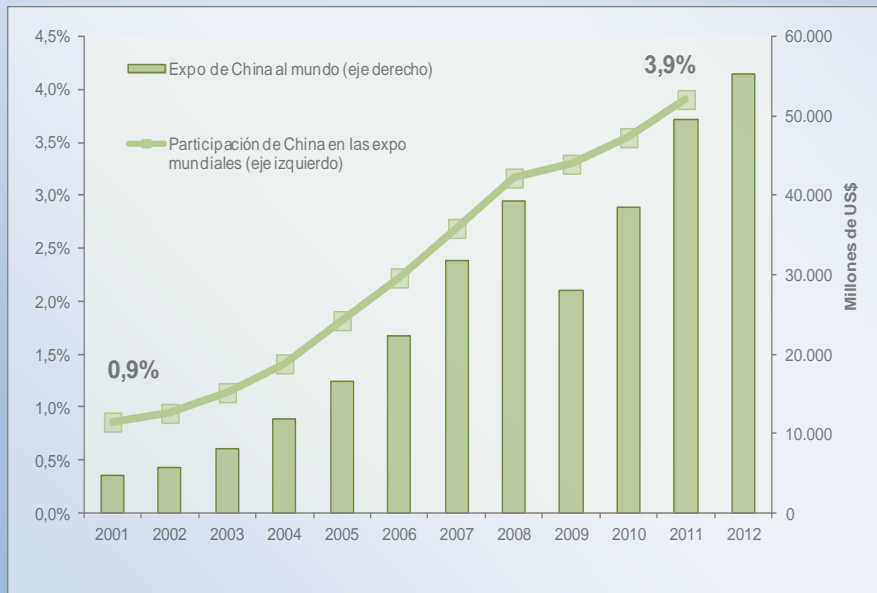
Fuente: DNII en base a SmartDATA

El caso del sector automotriz (1)

En 2012, las exportaciones chinas del sector automotriz (considerando en este caso solo el Capítulo 87 del S.A.) superaron los US\$ 55 mil millones (un monto similar a las exportaciones totales de Colombia o Portugal en 2011). En el período 2001 – 2012, las colocaciones internacionales de China de este producto crecieron a una tasa anualizada del 25%, lo que es una tasa muy superior a la registrada por las exportaciones mundiales de la categoría.

Como puede observarse en el Gráfico 7, la participación de China en las exportaciones mundiales de este producto pasó del 0,9% al 3,9% entre los años 2001 – 2012. Cabe recordar que desde el año 2010, China ocupa la primera posición como productor mundial de vehículos superando a la Unión Europea (en base a datos de OICA).

Gráfico 7 – Exportaciones de China de vehículos y sus partes



Fuente: DNII en base a Trade Map

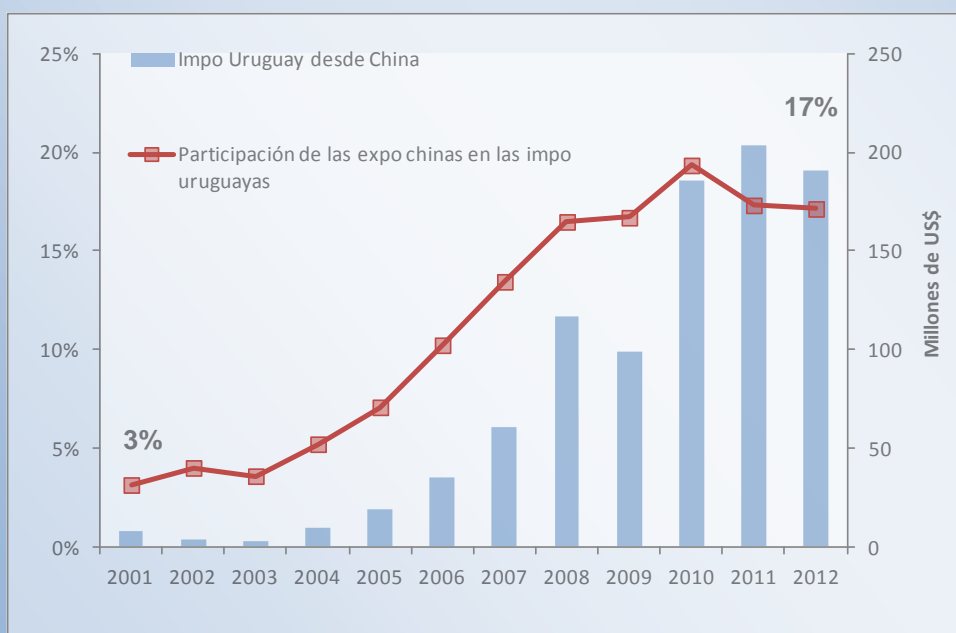
El caso del sector automotriz (2)

El crecimiento de China en el comercio mundial de vehículos no ha pasado desapercibido en la región, donde ha quedado en evidencia la penetración de las marcas chinas en el mercado, tanto a través de las exportaciones directas como por la instalación de plantas armadoras.

En el caso uruguayo, las compras de vehículos y sus partes originarias de China superaron los US\$ 190 millones en 2012, registrando una tasa de crecimiento anualizada del 34% entre los años 2001 – 2012. Esta tasa supera ampliamente la registrada por las importaciones globales de la categoría (15% en el mismo período).

Como resultado, la participación de China en las importaciones nacionales de vehículos y automóviles pasó del 3% al 17% entre los años 2001 – 2012. En los dos últimos años se registra una baja en las compras nacionales desde este destino, lo que está relacionado con las dificultades que han atravesado algunas de las empresas del sector por las trabas impuestas tanto por Argentina como por Brasil. Estas restricciones afectaron las compras en Admisión Temporal, tanto de kits como de autopartes.

Gráfico 8 – **Importaciones uruguayas de vehículos y sus partes**
(Originarias de China)



Fuente: DNII en base a Trade Map

En el segundo semestre de 2012, las importaciones bajo Admisión Temporal (AT) disminuyeron 19% con respecto al mismo período del año 2011 y treparon a los US\$ 61 millones. En el acumulado de 2012, las compras bajo AT originarias de China alcanzaron los US\$ 124 millones y disminuyeron 16%.

En el período julio – diciembre de 2012, entre los productos que disminuyeron mayormente sus compras en AT (con caídas de más del 50% con relación al mismo período del año anterior) se destacan, los vehículos y sus partes (Capítulo 87), los tejidos de punto (Capítulo 60), caucho y sus manufacturas (Capítulo 40), fibras sintéticas o artificiales discontinuas (Capítulo 55), muebles, mobiliario médico quirúrgico, artículos de cama y similares (Capítulo 94) y los tejidos especiales, superficies textiles con mechón insertado (Capítulo 58).

En contrapartida, entre los que más crecieron con respecto al primer semestre de 2011, cabe resaltar a los productos farmacéuticos (Capítulo 30), a los extractos curtientes y tintóreos (Capítulo 32), los instrumentos y aparatos de óptica, fotografía o cinematografía, de medida (Capítulo 90) y los productos químicos orgánicos (Capítulo 29).

Cuadro 12 – Importaciones uruguayas desde China en AT por Capítulo del S.A.

Descripción Capítulo del Sistema Armonizado*	Julio - Diciembre				Variación 2012/2011
	En millones de US\$ CIF		Participación		
	2011	2012	2011	2012	
39-PLÁSTICO Y SUS MANUFACTURAS	8,99	19,08	12%	31%	112%
29-PRODUCTOS QUÍMICOS ORGÁNICOS	10,24	15,30	14%	25%	49%
87-VEHÍCULOS AUTOMÓVILES, SUS PARTES Y ACCESORIOS*	28,67	10,18	38%	17%	-64%
15-GRASA Y ACEITES ANIMALES O VEGETALES	2,07	1,97	3%	3%	-5%
54-FILAMENTOS SINTÉTICOS O ARTIFICIALES	2,42	1,80	3%	3%	-26%
30-PRODUCTOS FARMACÉUTICOS	0,40	1,79	1%	3%	349%
60-TEJIDOS DE PUNTO	3,79	1,58	5%	3%	-58%
52-ALGODÓN	1,04	1,53	1%	3%	47%
32-EXTRACTOS CURTIENTES O TINTÓREOS; TANINOS Y SUS DERIVADOS	0,34	1,25	0%	2%	265%
63-LOS DEMÁS ARTÍCULOS TEXTILES CONFECCIONADOS	1,12	0,82	1%	1%	-27%
73-MANUFACTURAS DE FUNDICIÓN, HIERRO O ACERO.	1,07	0,81	1%	1%	-24%
05-LOS DEMÁS PRODUCTOS DE ORIGEN ANIMAL, NO EXPRESADOS NI COMPRENDIDOS EN OTRA PARTE	0,87	0,68	1%	1%	-22%
40-CAUCHO Y SUS MANUFACTURAS.	6,12	0,64	8%	1%	-90%
28-PRODUCTOS QUÍMICOS INORGÁNICOS; COMPUESTOS INORGÁNICOS U ORGÁNICOS	0,87	0,56	1%	1%	-35%
55-FIBRAS SINTÉTICAS O ARTIFICIALES DISCONTINUAS	1,38	0,52	2%	1%	-62%
76-ALUMINIO Y SUS MANUFACTURAS.	0,36	0,42	0%	1%	16%
85-MÁQUINAS, APARATOS Y MATERIAL ELÉCTRICO, Y SUS PARTES; APARATOS DE GRABACIÓN	0,48	0,26	1%	0%	-45%
42-MANUFACTURAS DE CUERO; ARTÍCULOS DE TALABARTERÍA O GUARNICIONERÍA	0,18	0,22	0%	0%	26%
94-MUEBLES; MOBILIARIO MEDICOQUIRÚRGICO; ARTÍCULOS DE CAMA Y SIMILARES	0,40	0,19	1%	0%	-53%
90-INSTRUMENTOS Y APARATOS DE ÓPTICA, FOTOGRAFÍA O CINEMATOGRAFÍA, DE MEDIDA	0,09	0,14	0%	0%	66%
58-TEJIDOS ESPECIALES; SUPERFICIES TEXTILES CON MECHÓN INSERTADO	0,37	0,14	0%	0%	-63%
Sub total	71	60	95%	99%	-16%
Resto	4	1	5%	1%	-78%
Total	75	61	100%	100%	-19%

* Descripción abreviada

Fuente: DNII en base a SmartDATA

A nivel de empresas, cabe destacar el crecimiento de la empresa Leb (plásticos), que pasó de prácticamente no registrar operaciones en el segundo semestre de 2011 a importar más de US\$ 11 millones en el segundo semestre de 2012. Otras empresas con elevados crecimientos en el período fueron Compañía Cibeles, Roemmers, Pinturas Industriales, Paumave SRL y Laboratorio Libra.

Las empresas que operan en el sector automotriz y en el textil registraron una caída de sus compras desde China concretadas bajo AT, debido a las dificultades de acceso a la región ya comentadas.

Al respecto a la compra de insumos en AT desde China para exportar a la región, cabe resaltar, que en los últimos, se ha visto acrecentado el número de empresas nacionales o extranjeras que tienden a especializarse en ese tipo de operaciones. Tanto Argentina como Brasil, comenzaron a trabar las exportaciones uruguayas de algunos sectores, independientemente de cumplir con el régimen de origen, lo que en definitiva afecta la posible captación de inversiones que apuesten a la AT y a las preferencias regionales como instrumentos para acceder a los dos grandes mercados del Mercosur.

En 2012, tanto Argentina como Brasil han reiterado su preocupación por el crecimiento de las compras desde China y otros países asiáticos, incluso llevando a cabo un aumento del arancel nacional para 100 líneas arancelarias por país.

Cuadro 13 – Importaciones de uruguayas desde China en AT por empresa

Empresa	Julio - Diciembre				Variación 2012/2011
	En millones de US\$		Participación		
	2011	2012	2011	2012	
LEB SA	0,91	11,57	1,2%	19,0%	1174%
CHERY SOCMA S.A.	14,06	9,42	18,7%	15,5%	-33%
CRISTALPET S A	5,27	5,89	7,0%	9,7%	12%
COMPAÑIA CIBELES S A	2,49	5,49	3,3%	9,0%	120%
ROEMMERS S A	1,42	4,13	1,9%	6,8%	190%
LANCO S A	2,07	1,97	2,7%	3,2%	-5%
LERINUX INTERNATIONAL CORPORATION	2,96	1,89	3,9%	3,1%	-36%
ANARELA S A	1,74	1,54	2,3%	2,5%	-12%
GOLDEN TREE PLASTIC INDUSTRIA URUGUAY S A	1,72	1,30	2,3%	2,1%	-24%
LABORATORIOS CLAUSEN S A	0,72	1,28	1,0%	2,1%	76%
PINTURAS INCA S A	1,38	1,17	1,8%	1,9%	-15%
LABORATORIOS MICROSULES URUGUAY S A	1,54	1,13	2,0%	1,9%	-27%
DIROX S A	1,48	1,06	2,0%	1,8%	-28%
CHEMINOVA URUGUAY S.A	0,69	0,98	0,9%	1,6%	42%
PINTURAS INDUSTRIALES S A	0,20	0,75	0,3%	1,2%	283%
NORDEX S A	1,67	0,70	2,2%	1,1%	-58%
PAUMAVE S.R.L.	0,33	0,69	0,4%	1,1%	110%
LABORATORIO LIBRA SOCIEDAD ANONIMA	0,26	0,53	0,3%	0,9%	104%
INDIPEX SA	0,58	0,51	0,8%	0,8%	-12%
GASNOY SA	0,00	0,45	0,0%	0,7%	n/c
ATLIMOY S A	0,34	0,43	0,4%	0,7%	27%
MONTELUR S A	4,51	0,39	6,0%	0,6%	-91%
DIDERAL S.A.	0,00	0,32	0,0%	0,5%	n/c
CAHORS LATINOAMERICA MATERIAL ELECTRICO S.A.	0,28	0,31	0,4%	0,5%	8%
PROMAK S A	0,43	0,30	0,6%	0,5%	-30%
ALUMINIOS DEL URUGUAY SA	0,31	0,28	0,4%	0,5%	-10%
BESINEY S.A	12,35	0,25	16,4%	0,4%	-98%
BELMOUR INVERSIONES S A	0,50	0,24	0,7%	0,4%	-51%
Sub total	60	55	80%	90%	-9%
Resto	15	6	20%	10%	-62%
Total	75	61	100%	100%	-19%

Fuente: DNII en base a SmartDATA

En el segundo semestre de 2012, se registra una leve disminución del número de capítulos importados desde China y una leve suba si se lo mide en partidas. En cambio, el número de empresas aumentó un 5% con respecto al mismo semestre de 2011.

Cuadro 14 – **Indicadores de las importaciones uruguayas originarias desde China**

Categoría	Número - Julio - Diciembre		
	2011	2012	Variación
Capítulo (impo > a US\$ 100 mil)	73	72	-1%
Partida (impo > a US\$ 50 mil)	404	415	3%
Empresa (impo > a US\$ 50 mil)	970	1016	5%

Fuente: DNII en base a SmartDATA

En resumen, las importaciones uruguayas originarias de China continúan mostrando un muy buen desempeño tanto en el segundo semestre de 2012 como en el acumulado del año. De cualquier forma, las mismas mostraron cierto enlentecimiento y se encuentran muy por debajo del crecimiento de las exportaciones nacionales hacia dicho país.

3 Entrevista a Jorge Malena

Debido a la trascendencia internacional de los recientes cambios políticos en China, por la concreción del XVIII Congreso del Partido Comunista de China, se consideró necesario profundizar en el análisis para lo cual se entrevistó al especialista **Dr. Jorge Malena**⁸, respondiendo a las siguientes preguntas.

- La prensa occidental hizo hincapié en las tensiones internas y purgas políticas generadas previo a la concreción del XVIII Congreso del Partido Comunista de China, *¿es correcta esta apreciación?, ¿cómo opera el Congreso para definir a sus líderes?*

Debido a que la mayoría de las principales agencias informativas occidentales ya cuentan con corresponsales en China que conocen tanto la cultura y política de ese país como el idioma mandarín, en líneas generales se puede contar con informes periodísticos confiables. Por ello, podemos tomar como valedero el énfasis dado a las tensiones internas que tuvieron lugar previo a la realización del XVIII Congreso Nacional del Partido Comunista de China (PCCh), y a las purgas que se produjeron en dicho período.

El desarrollo del proceso político en China es muy particular, puesto que el mismo se pone en marcha con la realización del Congreso Nacional del PCCh. Se reúnen unos 4.000 delegados, que eligen al Comité Central (formado por 300-400 delegados), el cual luego elige a su Buró Político (integrado por 20-30 delegados). Tras ello, el Politburó selecciona de los antes nombrados a 7-10 personas que se convierten en los miembros del Comité Permanente del Buró Político (CPBP), que es la cima del poder. Este proceso de selección incluye a la designación del Secretario General del PCCh, el cual obviamente integrará el CPBP.

Pero esto no termina aquí: 4-5 meses después, se reúne la Asamblea Popular Nacional (el poder legislativo a nivel nacional), que elegirá al Presidente de la República Popular. Esta designación, como se imaginarán, recae en quien previamente fue elegido Secretario General del PCCh.

⁸ Jorge Malena es Dr. en Ciencias Políticas (Univ. Católica Argentina), Coordinador de la carrera "Estudios sobre China Contemporánea" (Univ. del Salvador – Buenos Aires) y Coordinador del Comité de Asuntos Asiáticos (Consejo Argentino para las Relaciones Internacionales).

- El Congreso del Partido Comunista de China fue seguido con atención por la prensa internacional, ***¿Qué definiciones ya sea en su política interna como internacional espera la comunidad internacional de la nueva dirigencia china liderada por Xi Jinping?***

Hay una coincidencia generalizada en que se mantendrá el rumbo de la reforma económica, quizás con algunos detalles que son propios de la impronta de cada líder (por ejemplo, en la década de Hu Jintao, se incorporaron los conceptos de “desarrollo científico” y “construcción de una sociedad armoniosa” en materia de política interna, mientras que en materia internacional se acuñó el concepto de “mundo armonioso”). Existe también inquietud en la comunidad internacional respecto de la puesta en marcha de una reforma política, que derive en lo que en Occidente se conoce como Democracia. En el orden de la política exterior, los gobiernos y los medios fuera de China se preguntan si la República Popular contribuirá con el mantenimiento del *status quo* o si se lanzará a disputarle el predominio a los EE.UU.

- La agenda del Congreso, así como las supuestas pujas internas por el poder, ***¿indicarían la necesidad de que el partido comunista chino debe llevar adelante ciertos ajustes al modelo económico y social?***

El caso emblemático de puja interna lo constituyó el “*affaire* Bo Xilai”, hombre fuerte de la municipalidad de Chongqing y miembro del Buró Político, que fue purgado previo al XVIII Congreso por cargos que iban de corrupción a despotismo, pasando por presunción de implicancia en homicidio.

Más allá de la dimensión jurídica de esta purga, existió una faceta netamente política, consistente en que Bo Xilai adoptó un perfil de dirigente archienemigo de las mafias y cultor del igualitarismo. Ello generó preocupación en el liderazgo *post-denguista*, que carga sobre sí el reclamo de no enfrentar a fondo la corrupción y las desigualdades sociales (principales efectos no deseados de la reforma económica iniciada en 1978).

- A su entender, ***¿cuáles serían los principales desafíos que enfrenta la nueva dirigencia China para los próximos años?***

Aunque la RPCh experimentó desde 1978 una exitosa transformación económica, este proceso trajo también aparejado un conjunto de efectos no deseados. Entre ellos se encuentran la disparidad de ingresos, la degradación ambiental, la expropiación de tierras, la explotación de los trabajadores migrantes, la burbuja inmobiliaria, los créditos incobrables, la dependencia del sector externo, etc.

A esto se sumó la crisis financiera del bienio 2008-09, la que provocó una ralentización de la economía china, fruto de la disminución de la inversión directa extranjera y de las ventas al exterior. El actual panorama demanda al nuevo liderazgo la modificación del modelo de crecimiento abrazado por Deng Xiaoping y continuado por Jiang Zemin y Hu Jintao.

Por otra parte, los efectos políticos de esta transformación económica son el descrédito en los pilares ideológicos del sistema, la corrupción, el mantenimiento de un aparato autoritario que contradice el avance de la economía de mercado, las crecientes protestas de la población, etc. Ante estos desafíos, el PCCh debería concentrar sus esfuerzos en la construcción de un Estado de Derecho que, entre otros, garantice la participación ciudadana en la cosa pública.

Desde el punto de vista de la política internacional, la RPCh se debate entre continuar con la diplomacia de coexistencia (como lo viene haciendo desde 1978), o adoptar una actitud más proactiva. Por su parte, Estados Unidos, Europa y Asia se cuestionan si China repetirá lo hecho por Prusia entre 1870 y 1918 o será un promotor de la paz y seguridad mundiales (dado que la economía china requiere de un ambiente internacional estable).

Todos los elementos enumerados, de no ser atendidos, redundarían en malestar social, pérdida de legitimidad del PCCh, crisis de gobernabilidad y tensión internacional. Dado que la población china equivale a más del 20% de la población del planeta, la estabilidad no sólo de la RPCh sino también del sistema internacional dependen de que la nueva dirigencia china tome el toro por las astas y resulte exitosa ante esa miríada de retos.

- Las relaciones entre América Latina y China parecen seguir estando por debajo de su potencial, incluso no se visualizan avances concretos luego de la visita del Primer Ministro chino (Web Jiabao) a la región. *¿Es posible pensar en una nueva estrategia de relacionamiento entre China y América Latina en los próximos años?*

Estimo que América Latina tiene ante sí la posibilidad de replantear su vinculación económica con China, en virtud de la creciente complementariedad que existe entre ambos actores. Debido a que China requiere imperiosamente nuestras materias primas, los gobiernos latinoamericanos podrían promover que dichos insumos sean procesados previo a su exportación, para sumarles valor. De esta manera, se fomentaría la producción de manufacturas de origen primario. En esta nueva etapa, incluso se podría contar con inversiones y transferencia tecnológica proveniente de China.

4 Eventos informados por la Cámara Uruguay – R. P China

Visita a Uruguay de una delegación del Ministerio de Comercio de la R. P. China (MOFCOM)

Del 21 al 22 de setiembre de 2012 visitó nuestro país una Delegación oficial y empresarial del MOFCOM.

La comitiva estuvo presidida por el Sr. Chang Hui, Director de Sección de dicho Ministerio e integrada por 10 funcionarios de esa Secretaría y 9 empresas chinas de primer nivel que cuentan con un alto porcentaje de participación gubernamental. Varias de esas compañías ya tienen vínculos comerciales con Uruguay y adquieren nuestros productos desde hace muchos años.

La Cámara de Comercio Uruguay – R. P. China se encargó de organizar el evento y coordinó la agenda de actividades para la delegación empresarial. En conjunto con la Oficina Comercial de la Embajada de China se prepararon las conferencias que se realizaron en la primera parte de la mañana. Luego de las disertaciones tuvo lugar la suscripción de convenios comerciales entre las empresas chinas y uruguayas.

Las palabras de apertura fueron brindadas por el Sr. Presidente de la Cámara de Comercio Uruguay – R. P. China Ing. Agr. Eduardo Pietra; posteriormente disertaron el Sr. Embajador Fernando López Fabregat, Director General para Asuntos Económicos de Cancillería y el Sr. Chang Hui, Director de Sección de Ministerio de Comercio de China. Luego tuvo lugar la Presentación País por parte del Lic. Roberto Bennett, Gerente de Inversiones del Instituto Uruguay XXI; cerró la oratoria el Embajador de la R. P. China en Uruguay Sr. Qu Shengwu.

Miembros de la delegación empresarial:

- China ChengTong Holdings Group Limited
- China SDIC International Trade Co., Ltd.
- MCC Paper Group Co., Ltd.
- China Texmatech Co., Ltd.
- China National Township Enterprises Corporation
- Chinatex Raw Materials International Trading Corp.
- Chinalight Resources Imp.& Exp. Corp.
- Xinjiang Wanda Co., Ltd

La ronda de negocios fue planificada por la Cámara y se realizaron más de 30 contactos empresariales.

Participación de la Cámara en la VI Cumbre empresarial China – América Latina – 17 y 18 de octubre de 2012, Hangzhou – R. P. China

El lema en esta ocasión fue “**Transformación del Comercio y las Inversiones para un Mayor Desarrollo**”. Autoridades, representantes de instituciones, expertos en comercio internacional y empresarios se dieron cita en Hangzhou conformando una concurrencia de más de 1.200 personas.

La delegación de Uruguay estuvo integrada por autoridades de Gobierno, la Embajada en China, el Consulado General de Uruguay en Shanghai y el Instituto Uruguay XXI, quienes presidieron una destacada comitiva de empresarios de diversos sectores. El Sub Secretario de Economía y Finanzas Ec. Luis Porto viajó junto al Gerente General del Instituto Uruguay XXI Ec. Álvaro Inchauspe. En China se incorporaron la Sra. Embajadora Rosario Portell y el Sr. Cónsul General de Uruguay en Shanghai Dr. Beraldo Nicola. Gran parte del grupo de empresarios uruguayos inscriptos para la ronda de negocios del día 18 de octubre -representantes de más de 10 compañías de nuestro país- fue asistido por el Banco Interamericano de Desarrollo, institución que desde 2009 impulsa y promueve la realización de la Cumbre y coopera con la organización.

La Cámara tuvo la oportunidad de participar por invitación del Consejo Chino para el Fomento del Comercio Internacional, C.C.P.I.T. La Secretaria Ejecutiva Sra. Fátima Fierro representó a la Institución en este importante evento.

17 de octubre de 2012 - Las sesiones plenarias realizadas el primer día recorrieron diversos temas de interés destacándose la equidad en la plataforma de inversiones impulsada por América Latina, el valor agregado en el comercio bilateral, la oferta de servicios financieros, el desarrollo sustentable, el comercio de servicios como oportunidad de fomentar la inversión y la conexión de las PYMES de China con las de América Latina y el Caribe.

18 de octubre de 2012 - La Ronda de Negocios, coordinada por el C.C.P.I.T. y por el Banco Interamericano de Desarrollo convocó a más de 600 empresarios y se efectuaron más de 500 reuniones.

Paralelamente tuvo lugar la **6ta. Edición de la Mesa Redonda de las TPOs**. Estuvieron representados 26 países por medio de 57 cámaras, asociaciones y agencias estatales de promoción del comercio; la delegación anfitriona se constituyó con el Presidente de C.C.P.I.T., delegados de C.C.P.I.T. Central y de 20 oficinas provinciales. A través de los conceptos expuestos se manifestó que el dinamismo con que va creciendo el comercio bilateral consolida la oportunidad de mejorar el equilibrio del mismo. Se aplauden las iniciativas de China en cuanto a la promoción de las importaciones de productos provenientes de nuestros países. Asimismo, se consideran sumamente productivos los emprendimientos de acercamiento institucional que ha habido por parte de ambas regiones así como las iniciativas impulsadas por el propio Gobierno de la R. P. China, como el anuncio de la creación de un fondo de cooperación administrado por el Banco Popular de China para alentar la cooperación y el mejoramiento del comercio bilateral.

Un acontecimiento que sobresale en esta oportunidad es la conformación del Comité Empresarial China-América Latina, impulsado por C.C.P.I.T. Este comité se inicia con la afiliación de 200 empresas chinas las cuales aspiran a incrementar sus negocios con LAC. **Dicho comité cuenta con el apoyo institucional de las cámaras bilaterales con China de Chile, México, Perú, Colombia, Ecuador, Guatemala y Uruguay.** Como miembros colaboradores, las instituciones latinoamericanas que se integraron a este organismo accederán a información valiosa que podrán transmitir a sus respectivos asociados. La VII Cumbre de 2013 corresponde en América Latina y se realizará en la ciudad de San José, Costa Rica.

Seminario de Entrenamiento para las Cámaras de Comercio con China de los países de América Latina y el Caribe

Organizado por CCPIT dicho seminario tuvo lugar en China desde el **19 de octubre al 2 de noviembre de 2012**.

Participaron delegados de instituciones de 9 países LAC (Argentina, Chile, Colombia, Costa Rica, Guatemala, México, Paraguay, Perú y Uruguay).

El seminario se nutrió de interesantes conferencias brindadas por destacados técnicos en las áreas de comercio exterior, asesoría legal, propiedad intelectual, etc.

En el marco del programa se organizaron 3 eventos de intercambio con empresarios e instituciones chinas de diversos sectores. En tal sentido, se promovieron presentaciones de las instituciones latinoamericanas así como de los países que representaban. El ciclo se desarrolló en las ciudades de Ningbo, Beijing y Zhengzhou,

La oportunidad contribuyó al fortalecimiento de las relaciones institucionales con varias entidades chinas y con C.C.P.I.T. La cámara en particular suscribió convenios de cooperación con C.C.P.I.T. Sub Council de Hangzhou y Ningbo.

Culminación de funciones del Sr. Embajador Qu Shengwu

En enero de 2013, luego de dos años de intenso y fructífero trabajo, el Exmo. Sr. Embajador Qu finaliza sus funciones al frente de la Representación Diplomática de la R. P. China en nuestro país.

Deseamos expresar nuestro agradecimiento especial al Sr. Embajador Qu Shengwu por el apoyo y cooperación brindada a nuestra Cámara durante este período. Le auguramos el mayor de los éxitos en sus emprendimientos futuros.