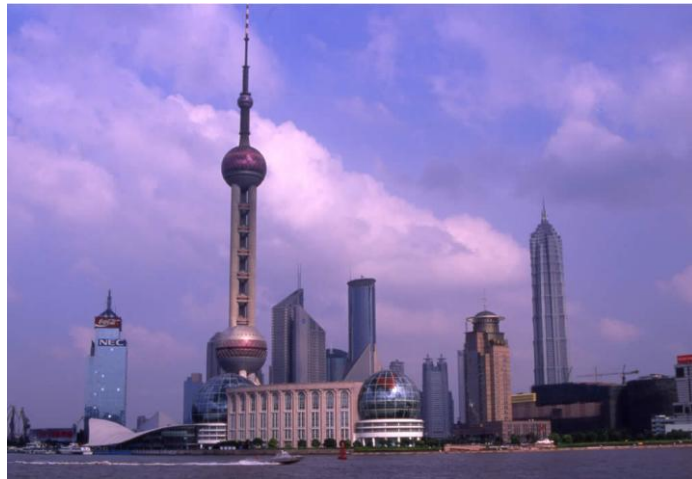


LAS RELACIONES COMERCIALES ENTRE URUGUAY Y CHINA



Informe semestral – Enero - Junio de 2012¹

Año 1 - N°1

10 de setiembre de 2012

¹ Documento elaborado por Ignacio Bartesaghi y Susana Mangana.

1. Comercio exterior de bienes

En el primer semestre de 2012, el comercio bilateral de bienes entre Uruguay y China muestra un mayor crecimiento de las importaciones frente a las exportaciones. Estas últimas comienzan a disminuir en comparación con años anteriores, mientras que las importaciones uruguayas desde este origen mantienen elevadas tasas de crecimiento.

Este fenómeno, incluso incorporando al análisis las exportaciones con destino a China realizadas desde zonas francas (no informadas por la Dirección Nacional de Aduanas²), presiona al alza el déficit comercial de Uruguay con China, que al igual que lo ocurrido con otros países de la región, es creciente en los últimos tiempos.

Las relaciones comerciales entre dichos países se desarrollan en un contexto de cierto enfriamiento de su economía, tanto para el año 2012 como para el 2013 ya que se prevé una desaceleración de dos puntos porcentuales. Según la Federación china de Logística y Compras y la Oficina Nacional de Estadísticas, el índice de gestores de compras (PMI) que mide la actividad industrial cayó del 50,1 en julio hasta 49,2 en agosto de este año³.

En el segundo trimestre del año el PBI chino creció 7,6%, el más débil en los últimos 3 años. El Banco Central chino redujo sus reservas para favorecer el crédito y estimular la actividad.

De cualquier forma, las proyecciones disponibles indican que todavía el porcentaje mayor del crecimiento de la economía mundial estará en manos de China y de otros países asiáticos.

1.1 Exportaciones

Como puede observarse en el Cuadro 1, en el primer semestre las exportaciones nacionales con destino a China disminuyeron 2% con respecto al mismo período del año anterior y ascendieron a US\$ 383 millones, sin computar las ventas realizadas hacia dicho destino a través de zonas francas.

En los primeros seis meses de 2012, se destaca la caída registrada en los meses de febrero, abril y mayo de 2012, en comparación con el mismo mes del año anterior.

² Salvo mención expresa en contrario, el informe no incluye las exportaciones con destino a China realizadas a través de zonas francas instaladas en el país. Este es el caso de la pasta de celulosa exportada por la empresa UPM (en los primeros seis meses del año China importó US\$ 157 millones de este producto, monto que no es publicado por la DNA. Respecto a la soja que es exportada a través de Zona Franca Nueva Palmira, las estadísticas de China publicadas en el primer semestre de 2012, no permiten hasta el momento llevar a cabo del ajuste correspondiente.

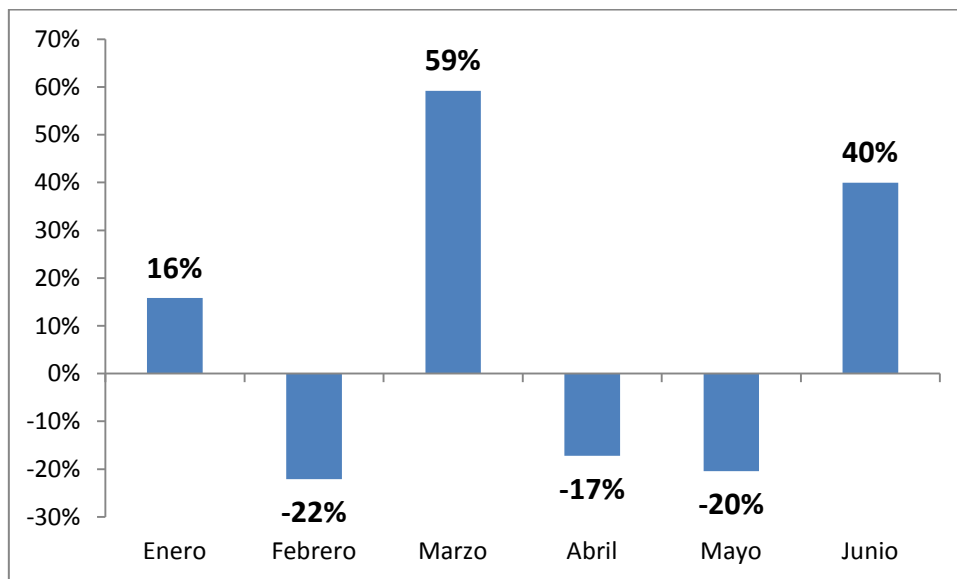
³ Un índice superior a 50 indica expansión y por debajo de esa cifra, contracción de la economía.

Cuadro 1 – Exportaciones uruguayas con destino a China

Mes	Año - Millones de US\$ FOB		Variación
	2011	2012	
Enero	19	22	16%
Febrero	27	21	-22%
Marzo	30	47	59%
Abril	129	107	-17%
Mayo	120	95	-20%
Junio	65	91	40%
Total general	389	383	-2%

Fuente: DNII en base a SmartDATA

Gráfico 1 – Variación de las exportaciones uruguayas con destino a China (2012, respecto al mismo mes del año anterior)



Fuente: DNII en base a SmartDATA

A nivel de producto, las exportaciones uruguayas con destino a China se encuentran muy concentradas en semillas (en particular soja), flujos de exportación que como se adelantó anteriormente, en su gran proporción no son informados por la DNA. En segundo lugar se ubican las colocaciones de pasta de celulosa exportada por la empresa UPM desde una zona franca, montos que tampoco son informados por la aduana y que de acuerdo a las estadísticas de China treparon a los US\$ 157 millones en los primeros seis meses del año.

Cuadro 2 – Exportaciones uruguayas con destino a China por Capítulo del S.A.

Producto Capítulo*	Enero - Junio				
	Año - Millones de US\$ FOB		Participación		Variación
	2011	2012	2011	2012	
12-SEMILLAS Y FRUTOS OLEAGINOSOS (SOJA).	243,1	238,1	62,5%	62,2%	-2%
51-LANA Y PELO FINO U ORDINARIO; HILADOS Y TEJIDOS DE CRIN.	57,0	47,9	14,7%	12,5%	-16%
02-CARNE Y DESPOJOS COMESTIBLES.	21,7	21,1	5,6%	5,5%	-3%
01-ANIMALES VIVOS.	9,8	20,1	2,5%	5,3%	106%
41-PIELES (EXCEPTO LA PELETERIA) Y CUEROS.	14,1	13,0	3,6%	3,4%	-8%
23-RESIDUOS Y DESPERDICIOS DE LAS INDUSTRIAS ALIMENTARIAS, ALIMENTOS PARA ANIMALES.	8,8	8,7	2,3%	2,3%	-1%
71-PERLAS NATURALES (FINAS)* O CULTIVADAS, PIEDRAS PRECIOSAS O SEMIPRECIOSAS.	8,4	8,2	2,2%	2,2%	-2%
04-LECHE Y PRODUCTOS LACTEOS; HUEVOS DE AVE; MIEL NATURAL.	2,9	6,2	0,7%	1,6%	115%
03-PESCADOS Y CRUSTACEOS, MOLUSCOS Y DEMAS INVERTEBRADOS ACUATICOS.	6,5	4,2	1,7%	1,1%	-35%
10-CEREALES.	0,0	3,8	0,0%	1,0%	**
74-COBRE Y SUS MANUFACTURAS.	3,0	3,8	0,8%	1,0%	26%
44-MADERA, CARBON VEGETAL Y MANUFACTURAS DE MADERA.	10,3	3,5	2,7%	0,9%	-86%
15-GRASA Y ACEITES ANIMALES O VEGETALES; GRASAS ALIMENTICIAS ELABORADAS.	0,1	0,8	0,0%	0,2%	744%
72-FUNDICION, HIERRO Y ACERO.	0,0	0,6	0,0%	0,2%	**
73-MANUFACTURAS DE FUNDICION, HIERRO O ACERO.	0,4	0,5	0,1%	0,1%	24%
Sub total	386	380	99%	99%	-1%
Resto	3	2	1%	1%	-10%
Total	389	383	100%	100%	-2%

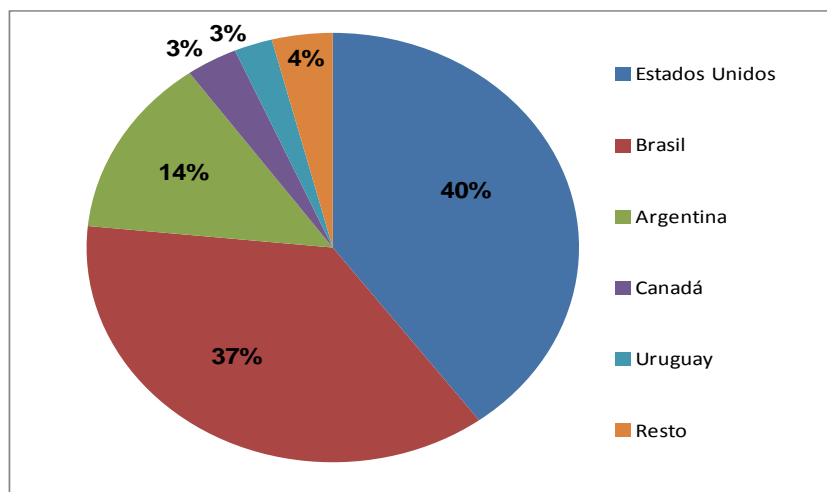
* Descripción abreviada
** Variaciones superiores al 1000%

Fuente: DNII en base a SmartDATA

En el primer semestre de 2012, considerando las estadísticas informadas por la DNA las semillas y frutos oleaginosos fueron el primer producto de exportación (explicó más del 60% del total exportado), seguido por la lana que alcanzó un 12,5%.

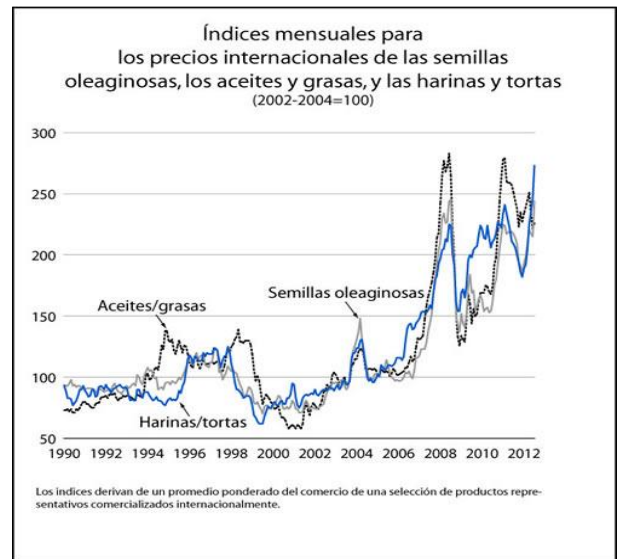
Al respecto de la soja, debe tenerse en cuenta que China es el principal importador mundial de este producto (en 2011 representó el 36% de las compras mundiales). Sus principales proveedores fueron Estados Unidos, Brasil, Argentina, Canadá y Uruguay.

Gráfica 2 – Principales proveedores mundiales de China
(Año 2011, proveedores de Soja)



Fuente: DNII en base a Trade Map

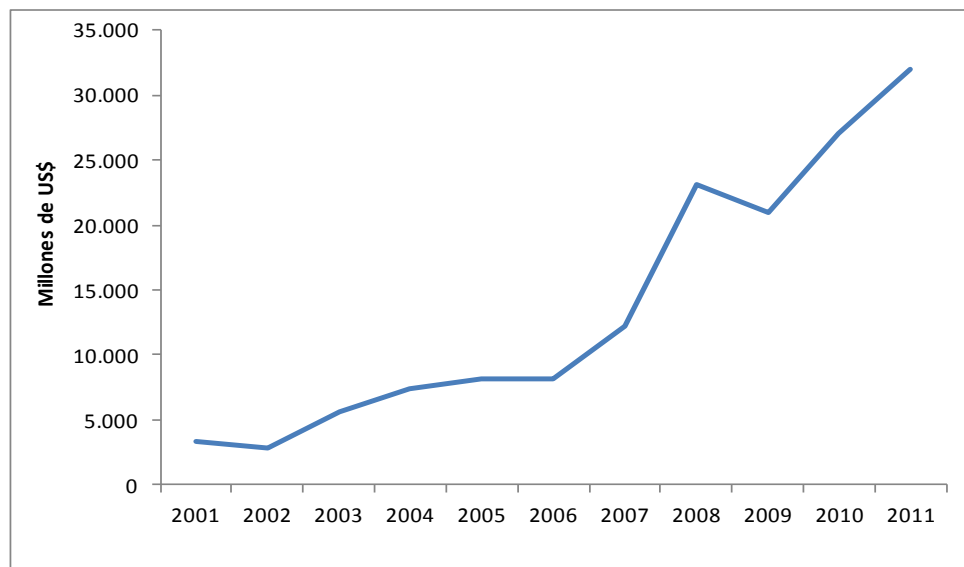
En lo que refiere a los principales proveedores internacionales de este producto, para lo que resta del año 2012 y el año 2013 deben considerarse los efectos de la mala cosecha de Estados Unidos, debido a la importante sequía que afectó al país en los últimos meses (la más severa de los últimos 25 años). Este hecho provocó una importante restricción de oferta (Estados Unidos es el principal productor mundial), lo que forzó a una suba pronunciada del precio de la soja en los últimos meses, beneficiando a los otros exportadores de este producto⁴.



Fuente: FAO

Respecto a la demanda, pese a la suba de precios ya mencionada, de acuerdo a las estimaciones del Departamento de Agricultura de Estados Unidos se registraría una nueva suba de las importaciones chinas de este producto (6,1% entre los años 2012 – 2013).

Gráfica 3 – Evolución de las importaciones chinas de soja



Fuente: DNII en base a Trade Map

⁴ Si bien los otros grandes productores no tuvieron buenas cosechas en términos históricos, también por razones climáticas, existen buenas proyecciones para la próxima cosecha, especialmente en el caso argentino. Debe tenerse en cuenta que la evolución del precio de la soja y la cantidad producida de este producto en Argentina, tiene implicancias directas en la economía del país y en particular en las cuentas fiscales por la aplicación de las retenciones.

Cabe precisar que la soja importada por China responde al aumento del ingreso, lo que ha permitido a los consumidores consumir más carne de cerdo, aves y pescado. En efecto, gran parte de la soja es procesada para producir harina de soja, con la que se alimenta al ganado, mientras que otra parte es procesada para aceites comestibles y otros productos alimenticios.

En menor medida, pero en la tercera posición en el ranking exportador se ubica la carne, que es un producto con una corriente de exportación relativamente reciente y que presenta gran potencialidad debido al aumento del consumo de este producto por parte de China y ello por las razones anteriormente señaladas. En efecto, como lo indica el gráfico presentado seguidamente, las importaciones de carne han crecido sostenidamente en los últimos tiempos, presentando China cada vez más importancia en las importaciones mundiales de este producto.

Entre los principales proveedores de la carne adquirida por China en 2011, se destacaron Estados Unidos, Brasil, Dinamarca, Canadá, Nueva Zelandia y Australia (Uruguay ocupa la posición N°12 como proveedor de este producto).

Evolución del ingreso en China

El XII Plan Quinquenal prevé un aumento de salarios del 13% anual. En el 2011 un total de 21 provincias y municipalidades aumentaron el salario mínimo mensual en un promedio del 21,7%, rompiendo la tendencia predominante hasta ahora de subir el mismo por debajo del ritmo de crecimiento de la economía.

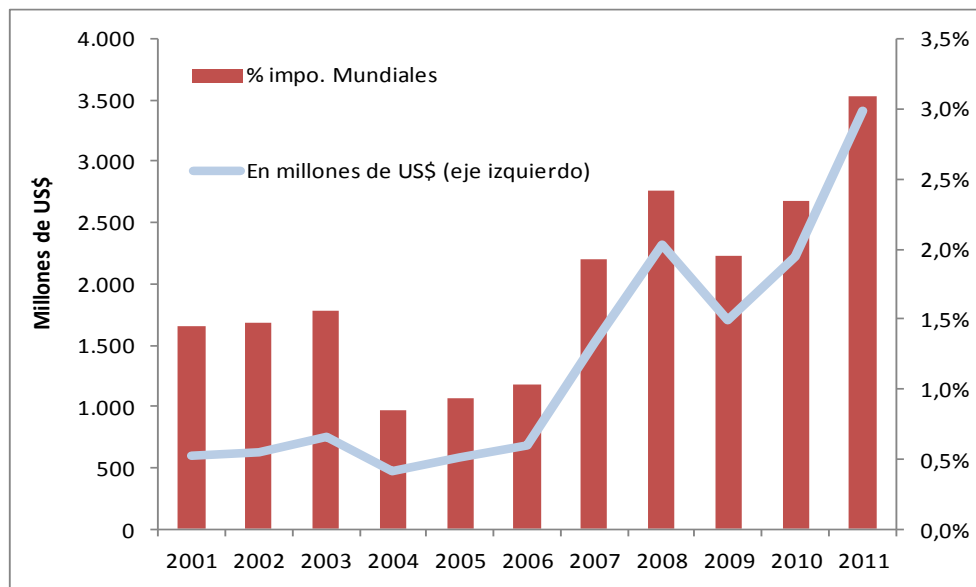
No obstante, la desigualdad salarial sigue constituyendo un serio obstáculo para animar el consumo interno, uno de los objetivos señalados por el gobierno chino para compensar la reducción de las exportaciones. El PIB per cápita de China en 2011 ascendió a 5.430 dólares (de acuerdo a datos del Banco Mundial). En el IDH, su posición es la 101 (2011) entre un total de 187 países. Según ONU, unos 150 millones de chinos continúan viviendo con menos de un dólar al día.

Aunque hay que destacar cierta efectividad de las políticas públicas dirigidas a reducir la pobreza, las cifras aportadas las cuestionan profundamente. Pese a la retórica oficial, las políticas de desarrollo del gobierno chino todavía descuidan la urgente atención a los servicios sociales, en especial la salud, o la educación y que lastran la erradicación efectiva de la pobreza.

El índice de desigualdad de ingresos en China se estimó en 4,2:1 en 2011, mientras que en la mayoría de los países se encuentra en 1,5:1 y 2,1:1, si bien está creciendo como señalan informes de la OCDE, a consecuencia de la crisis.

El ingreso per cápita real de los habitantes urbanos de China alcanzó el año pasado los 21.810 yuanes (3.434 dólares), con un aumento interanual, descontando la inflación, del 8,4%, según informes del Buró Nacional de Estadísticas. Esta nueva clase media y alta de chinos con un creciente poder adquisitivo está transformando la sociedad china que cada vez es más urbana y abierta a la modernización. Son millones los chinos que desean convertirse en consumidores frenéticos. Sin embargo es importante anotar que esta presión social provoca un aumento de los costos salariales y fiscales para las empresas extranjeras establecidas en China.

Gráfica 4 – Importaciones chinas de carne (Capítulo 02 del S.A.)



Fuente: DNII en base a Trade Map

Entre los principales bienes de exportación (ver Cuadro 2) los más dinámicos computados a nivel de Capítulo del S.A (dos dígitos de la nomenclatura), fueron los animales en pie (Capítulo 01 del S.A.), leche y productos lácteos (Capítulo 04 del S.A.), cereales, que de no registrarse operaciones en el primer semestre de 2011 se pasó a exportar cerca de US\$ 4 millones en el mismo semestre de 2012 (Capítulo 10 del S.A.), cobre y sus manufacturas (Capítulo 74 del S.A.), grasas aceites animales o vegetales (Capítulo 15 del S.A.), fundición de hierro o acero (Capítulo 62 del S.A.) y manufacturas de fundición de hierro o acero (Capítulo 63 del S.A.).

Por otra parte, entre los productos que registraron un peor desempeño con respecto al semestre anterior, se ubican la lana, los pescados y la madera.

A nivel de Partida del S.A., entre los principales productos exportados se destacaron las habas de soja, la lana sin cardar ni peinar, los animales en pie de la especie bovina, la lana y pelo fino u ordinario cardados o peinados y la carne de animales de la especie bovina congelada (explicaron más del 80% de las exportaciones con destino a China en el primer semestre).

Cuadro 3 – Exportaciones uruguayas con destino a China por Partida del S.A.

Producto Partida*	Enero - Junio				
	Año Millones de US\$ (Ene - Jun)		Participación		Variación
	2011	2012	2011	2012	2012/2011
1201-HABAS (POROTOS, FRIJOLES, FREJOLES)* DE SOJA (SOYA); INCLUSO QUEBRAN-TADAS.	243,0	237,8	62,5%	62,1%	-2%
5101-LANA SIN CARDAR NI PEINAR.	32,5	28,4	8,4%	7,4%	-13%
0102-ANIMALES VIVOS DE LA ESPECIE BOVINA.	9,7	20,1	2,5%	5,2%	107%
5105-LANA Y PELO FINO U ORDINARIO, CARDADOS O PEINADOS	22,3	17,1	5,7%	4,5%	-23%
0202-CARNE DE ANIMALES DE LA ESPECIE BOVINA, CONGELADA.	15,7	15,7	4,0%	4,1%	0%
7103-PIEDRAS PRECIOSAS (EXCEPTO LOS DIAMANTES) O SEMIPRECIOSAS, NATURALES	8,4	8,2	2,2%	2,2%	-2%
2301-HARINA, POLVO Y «PELLETS», DE CARNE, DESPOJOS, PESCADO O DE CRUSTÁCEOS.	8,5	7,6	2,2%	2,0%	-10%
4102-CUEROS Y PIELS EN BRUTO, DE OVINO	4,9	4,2	1,3%	1,1%	-14%
4104-CUEROS Y PIELS CURTIDOS O «CRUST», DE BOVINO O EQUINO	6,8	4,1	1,7%	1,1%	-39%
0206-DESPOJOS COMESTIBLES DE ANIMALES DE LAS ESPECIES BOVINA, PORCINA, O-VINA, CAPRINA, CABALLAR	3,8	4,1	1,0%	1,1%	7%
7404-DESPERDICIOS Y DESECHOS, DE COBRE.	2,8	3,8	0,7%	1,0%	35%
4107-CUEROS PREPARADOS DESPUES DEL CURTIDO O SECADO Y CUEROS Y PIELS APERGAMINADOS, DE BOVINO	2,0	3,4	0,5%	0,9%	69%
1006-ARROZ.	0,0	3,3	0,0%	0,9%	n/c
0303-PESCADO CONGELADO, EXCEPTO LOS FILETES Y DEMAS CARNE DE PESCADO DE LA PARTIDA 03.04.	4,3	3,2	1,1%	0,8%	-25%
0404-LACTOSUERO, INCLUSO CONCENTRADO O CON ADICION DE AZUCAR U OTRO EDULCORANTE.	1,7	2,7	0,4%	0,7%	57%
5103-DESPERDICIOS DE LANA O PELO FINO U ORDINARIO, INCLUIDOS LOS DESPERDICIOS DE HILADOS.	2,2	2,3	0,6%	0,6%	6%
0402-LECHE Y NATA (CREMA), CONCENTRADAS O CON ADICION DE AZUCAR U OTRO EDULCORANTE.	0,5	2,0	0,1%	0,5%	338%
4407-MADERA ASERRADA O DESBASTADA LONGITUDINALMENTE, CORTADA O DESENRROLLADA, INCLUSO CEPILLADA	2,1	1,8	0,5%	0,5%	-14%
4403-MADERA EN BRUTO, INCLUSO DESCORTEZADA, DESALBURADA O ESCUADRADA.	7,9	1,6	2,0%	0,4%	-79%
0204-CARNE DE ANIMALES DE LAS ESPECIES OVINA O CAPRINA, FRESCA, REFRIGERADA O CONGELADA.	2,2	1,4	0,6%	0,4%	-38%
4101-CUEROS Y PIELS EN BRUTO, DE BOVINO O EQUINO.	0,4	1,2	0,1%	0,3%	212%
2309-PREPARACIONES DE LOS TIPOS UTILIZADOS PARA LA ALIMENTACION DE LOS ANIMALES.	0,3	1,0	0,1%	0,3%	291%
0406-QUESOS Y REQUESON.	0,6	1,0	0,2%	0,3%	61%
Sub total	383	376	98%	98%	-2%
Resto	6	7	2%	2%	7%
Total general	389	383	100%	100%	-2%

* Descripción abreviada

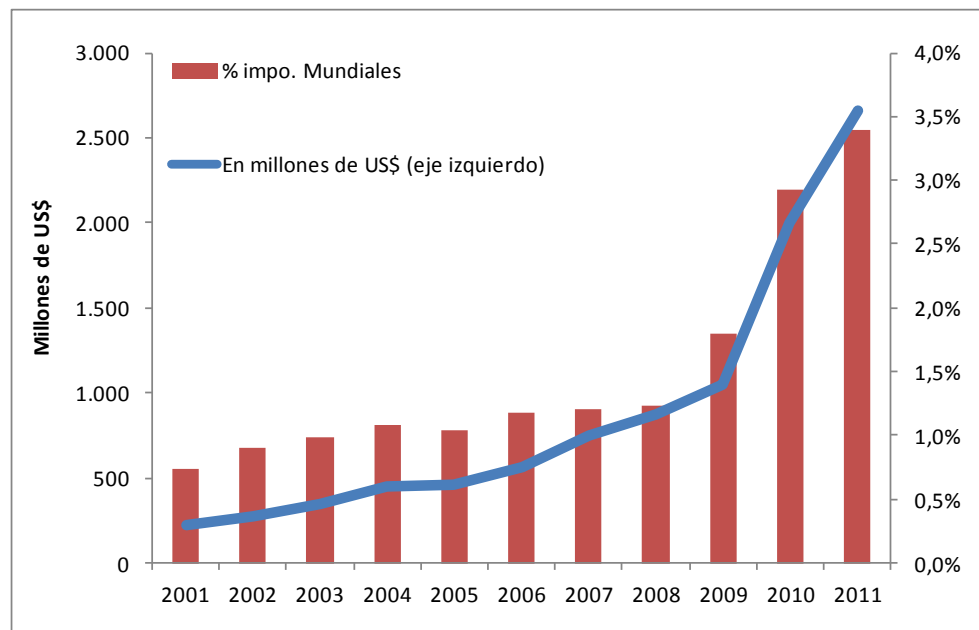
Fuente: DNII en base a SmartDATA

A nivel de dinamismo, entre las Partidas del S.A. que registran variaciones positivas en el mismo período y considerando solo los productos que superaron en los primeros seis meses del año ventas por un millón de dólares (ver Cuadro 3), se destacan los animales vivos de la especie bovina, los despojos comestibles, los desperdicios y desechos de cobre, los cueros preparados después de curtido, el arroz, el lacto suero, los desperdicios de lana, la leche y nata, los cueros y pieles en bruto, las preparaciones de animales y el queso y requesón.

En contrapartida, las caídas más pronunciadas se registraron en la lana cardada o peinada, la lana sin cardar ni peinar, los cueros y pieles curtidos, el pescado congelado, la madera en bruto y la carne de animales de la especie ovina (cayeron más del 10%).

De los productos mencionados cabe destacar el buen desempeño de los lácteos. Como puede observarse en el Gráfico 5, las importaciones chinas del mencionado producto vienen creciendo sostenidamente en los últimos años, ganando cada vez más participación en las compras mundiales. El mayor consumo de lácteos en China en la actualidad se debe a la mejora en el poder adquisitivo de la nueva clase media china, tal como ya se explicó.

Gráfica 5 – Importaciones chinas de lácteos (Capítulo 04 del S.A.)



Fuente: DNII en base a SmartDATA

En 2011, los principales proveedores de China de este producto fueron Nueva Zelanda, Estados Unidos, Francia, Australia, Alemania, Holanda, Irlanda, Argentina y Dinamarca (Uruguay ocupa la posición N°17).

En síntesis, la importancia creciente presentada por las exportaciones de carne y de los lácteos en el mercado chino, permiten avizorar un progresivo aumento de las colocaciones uruguayas de productos del sector alimenticio -incluidos los cítricos- en todas sus variedades y con un mayor proceso productivo (debe tenerse en cuenta que hace muy pocos años Uruguay exportaba con destino a China solo lana, pescado y cueros).

En el primer semestre de 2012, 10 empresas explicaron más del 65% del total exportado con destino a China, destacándose en las primeras posiciones las empresas exportadoras de semillas y de lana.

Más allá de la concentración comentada, el número de empresas uruguayas exportadoras con destino a China viene aumentando progresivamente en los últimos años junto con el aumento del comercio, hecho que es resaltado como positivo.

Cuadro 4 – Exportaciones uruguayas con destino a China por empresa

Empresa	Enero - Junio				Variación 2012/2011
	Año - Millones de US\$ FOB		Participación		
	2011	2012	2011	2012	
CEREOL URUGUAY SOCIEDAD ANONIMA	78,5	77,1	20,2%	20,1%	-2%
CROP URUGUAY SA	60,6	63,6	15,6%	16,6%	5%
LDC URUGUAY SA	28,9	43,2	7,4%	11,3%	49%
LANAS TRINIDAD S A	17,7	14,4	4,6%	3,8%	-19%
TAFILAR SOCIEDAD ANONIMA	9,0	11,9	2,3%	3,1%	33%
TOPS FRAY MARCOS S A	9,6	10,4	2,5%	2,7%	9%
RANTEX S A	10,9	9,9	2,8%	2,6%	-9%
KILAFEN S A	8,5	9,2	2,2%	2,4%	8%
ESC. DI SANTI Y ROMUALDO LTDA.	5,1	8,4	1,3%	2,2%	66%
RUBADEL SOCIEDAD ANONIMA	5,0	6,9	1,3%	1,8%	39%
CLARMIR SA	0,0	5,8	0,0%	1,5%	n/c
PAYCUEROS S A	6,9	5,8	1,8%	1,5%	-16%
BARRACA JORGE W ERRO S A	13,3	5,6	3,4%	1,5%	-58%
AGRONEGOCIOS DEL PLATA S A	0,0	5,1	0,0%	1,3%	n/c
CARDAMA SA	2,7	4,8	0,7%	1,3%	77%
COOPERATIVA NACIONAL DE PRODUCTORES DE LECHE	2,7	4,2	0,7%	1,1%	53%
ADM URUGUAY SOCIEDAD EN COMANDITA POR ACCIONES	14,9	4,1	3,8%	1,1%	-72%
THOMAS MORTON S A	5,4	3,9	1,4%	1,0%	-28%
GARMET S A	0,0	3,9	0,0%	1,0%	n/c
PULSA SA	2,2	3,8	0,6%	1,0%	74%
ULANA S A	5,1	3,6	1,3%	1,0%	-29%
FRIGORIFICO TACUAREMBO S A	3,0	3,6	0,8%	1,0%	20%
CENTRAL LANERA URUGUAYA COOP AGRARIA DE RESPONSABILIDAD	2,6	3,4	0,7%	0,9%	32%
VERBA S A	2,0	2,8	0,5%	0,7%	41%
ALMARAZ S A	1,7	2,8	0,4%	0,7%	66%
GRANICOR SOCIEDAD ANONIMA	3,8	2,6	1,0%	0,7%	-32%
FRIGORIFICO MATADERO CARRASCO S A	2,0	2,6	0,5%	0,7%	30%
COOP. AGRARIA NACIONAL DE RESPONSABILIDAD LIMITADA	1,9	2,5	0,5%	0,7%	33%
COSECHAS DE URUGUAY S A	0,0	2,4	0,0%	0,6%	n/c
ONTILCOR SOCIEDAD ANONIMA	1,6	1,7	0,4%	0,4%	8%
YARUS S.A.	2,6	1,7	0,7%	0,4%	-37%
ADP S.A.	1,8	1,6	0,5%	0,4%	-14%
CLEDINOR S A	1,6	1,5	0,4%	0,4%	-7%
FRIGORIFICO CANELONES S A	3,4	1,5	0,9%	0,4%	-55%
FRIGORIFICO SAN JACINTO NIREA S A	1,2	1,4	0,3%	0,4%	15%
ESTABLECIMIENTOS COLONIA S A	1,8	1,3	0,5%	0,4%	-26%
S A MOLINOS ARROCEROS NACIONALES SAMAN	0,0	1,3	0,0%	0,3%	n/c
FRIGORIFICO LAS PIEDRAS S A	2,8	1,2	0,7%	0,3%	-57%
GLENCORE S A	0,0	1,2	0,0%	0,3%	n/c
FADISOL S.A.	5,3	1,2	1,4%	0,3%	-77%
ESTANCIAS PUPPO SOCIEDAD ANONIMA	0,5	1,1	0,1%	0,3%	116%
Sub total	327	345	84%	90%	6%
Resto	62	38	16%	10%	-39%
Total	389	383	100%	100%	-2%

Fuente: DNII en base a SmartDATA

En resumen, las exportaciones uruguayas con destino a China en el primer semestre mostraron un desempeño negativo, si bien muestran algunos indicadores positivos. En efecto, como puede verse en el Cuadro 5 las exportaciones tanto a nivel de producto como de empresa muestran una mayor diversificación, ya que más productos son exportados por más empresas con destino a China, lo que es un aspecto positivo a resaltar.

De todas formas, el número es aún bajo en relación a otros mercados. Para consolidar y aumentar esta tendencia sería necesario consolidar la exportación de algunos productos de exportación con mayor proceso, oportunidad que a priori es identificada solamente en el sector de alimentos.

Según las previsiones de analistas y especialistas en China, el mayor riesgo al que se enfrenta, no ya Uruguay sino toda la región de América Latina y el Caribe, será cuando China llegue al punto máximo de su proceso de urbanización y desarrollo de infraestructuras. Será en ese momento cuando empiecen a caer los precios de muchas de las materias primas exportadas por la región.

Una estrategia para enfrentar esta situación será la sustitución de los productos primarios en caída por otros en demanda. En ese sentido, no todas las materias primas son igualmente vulnerables ni su consumo resulta constante en el tiempo. En el grupo de riesgo se sitúan los metales y alimentos con nutrientes de menor valor proteico que suelen ser sustituidos por los de mayor valor a medida que el PIB per cápita aumenta.

Por ello, Uruguay debe tomar nota de ello y potenciar el desarrollo de la producción animal. Invertir parte de las ganancias derivadas de los bienes primarios ganadores de hoy en los que son susceptibles de serlo en el futuro. Esta estrategia ayudará a reducir los niveles de incertidumbre. Igualmente se aconseja ampliar la oferta exportable de productos básicos a fin de añadir valor agregado -y proceso tecnológico- a las materias primas y poder así apuntar a nichos específicos de mercado.

En ese sentido conviene recordar que China recibe millones de turistas anualmente que se hospedan en hoteles donde la oferta gastronómica debe ser variada y atender el gusto y paladar occidental.

China se ha convertido en el tercer destino turístico en el mundo, desbancando a España y por detrás de Francia y Estados Unidos. En 2011, China recibió a 56 millones de turistas, según datos de la Organización Mundial de Turismo.

Cuadro 5 – Indicadores de las exportaciones uruguayas con destino a China

Categoría	Número - Enero - Junio		Variación
	2011	2012	
Capítulo (expo > a US\$ 100 mil)	19	25	32%
Partida (expo > a US\$ 50 mil)	44	47	7%
Empresa (expo > a US\$ 50 mil)	129	140	9%

Fuente: DNII en base a SmartDATA

1.2 Importaciones

En lo que refiere a las importaciones nacionales desde China, las mismas aumentaron 22% en los primeros seis meses de 2012 y alcanzaron los US\$ 728 millones. Cabe mencionar que en el caso de las importaciones no se dan las distorsiones por el comercio de zonas francas como sí ocurre con las exportaciones.

Cuadro 6 – Importaciones uruguayas desde China

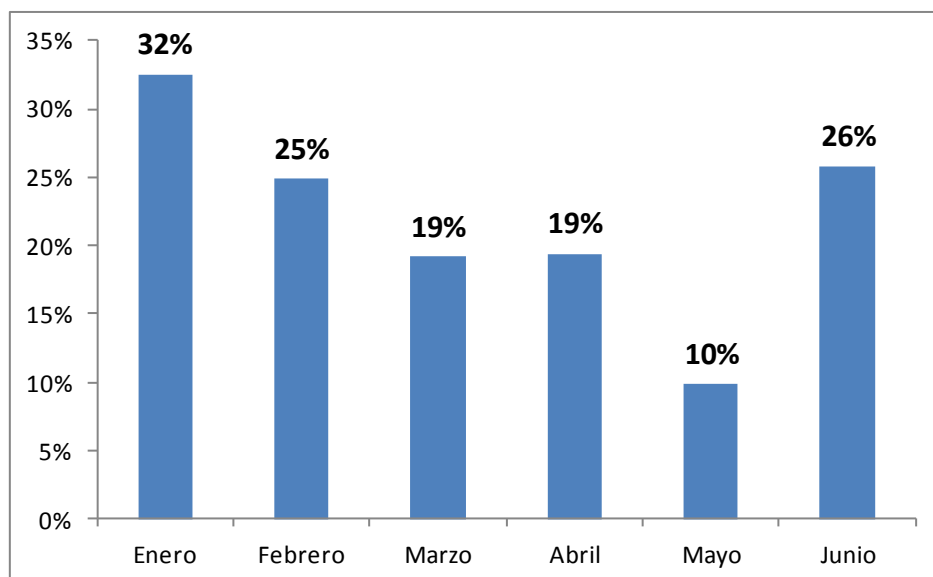
Mes	Año - Millones de US\$ CIF		Variación
	2011	2012	
Enero	93	123	32%
Febrero	98	123	25%
Marzo	96	115	19%
Abril	91	108	19%
Mayo	111	122	10%
Junio	109	137	26%
Total general	598	728	22%

Fuente: DNII en base a SmartDATA

Las variaciones mensuales en el caso de las importaciones desde China muestran en todos los casos variaciones positivas.

Gráfico 6 – Variación de las importaciones uruguayas desde China

(Año 2012, respecto al mismo mes del año anterior)



Fuente: DNII en base a SmartDATA

La concentración a nivel de las importaciones también es importante a nivel de capítulo ya que 10 productos explican cerca del 80% del total importado desde este origen.

En efecto, en el primer semestre de 2012, los principales bienes adquiridos desde China fueron las máquinas, aparatos y material eléctrico (Capítulo 85 del S.A.), máquinas aparatos y artículos mecánicos (Capítulo 84 S.A.), vehículos automóviles y sus partes (Capítulo 87 del S.A.), prendas y complementos de vestir de punto (Capítulo 61), prendas y complementos de vestir excepto las de punto (Capítulo 62). Estos productos explicaron cerca del 60% de las adquisiciones desde China.

A nivel de dinamismo, considerando los principales Capítulos del S.A. importados desde China (ver Cuadro 7), entre los que aumentaron por encima del promedio del total adquirido de China en el primer semestre se ubican:

- plásticos y sus manufacturas,
- muebles y mobiliario médico quirúrgico,
- artículos de cama y similares,
- fundición de hierro o acero,
- herramientas y útiles, artículos de cuchillería y cubiertos de mesa,
- los demás artículos textiles confeccionados,
- juegos, prendería y trapos,
- las máquinas, aparatos y material eléctrico,
- manufacturas de fundición de hierro o acero,
- prendas y complementos de vestir de punto,
- manufacturas diversas de metal común,
- vidrio y sus manufacturas,
- filamentos sintéticos o artificiales,
- prendas y complementos de vestir excepto las de punto.

Cuadro 7 – Importaciones uruguayas originarias desde China por Capítulo del S.A.

Capítulo*	Enero - Junio				Variación 2012/2011
	Año - Millones de US\$ CIF		Participación		
	2011	2012	2011	2012	
85-MAQUINAS, APARATOS Y MATERIAL ELECTRICO, Y SUS PARTES	98,98	148,4	16,5%	20,4%	50%
84-REACTORES NUCLEARES, CALDERAS, MAQUINAS, APARATOS Y ARTEFACTOS MECANICOS	93,23	114,9	15,6%	15,8%	23%
87-VEHICULOS AUTOMOVILES Y SUS PARTES Y ACCESORIOS	96,12	100,3	16,4%	13,8%	2%
61-PRENDAS Y COMPLEMENTOS (ACCESORIOS), DE VESTIR, DE PUNTO.	34,30	44,6	5,7%	6,1%	30%
62-PRENDAS Y COMPLEMENTOS (ACCESORIOS), DE VESTIR, EXCEPTO LOS DE PUNTO.	29,86	37,0	5,0%	5,1%	24%
39-PLASTICO Y SUS MANUFACTURAS.	13,79	29,8	2,3%	4,1%	116%
64-CALZADO, POLAINAS Y ARTICULOS ANALOGOS; PARTES DE ESTOS ARTICULOS.	26,15	29,3	4,4%	4,0%	12%
29-PRODUCTOS QUIMICOS ORGANICOS.	21,56	25,3	3,6%	3,5%	17%
94-MUEBLES; MOBILIARIO MEDICOQUIRURGICO; ARTICULOS DE CAMA Y SIMILARES	14,39	24,6	2,4%	3,4%	71%
73-MANUFACTURAS DE FUNDICION, HIERRO O ACERO.	12,60	16,8	2,1%	2,3%	33%
38-PRODUCTOS DIVERSOS DE LAS INDUSTRIAS QUIMICAS	17,00	15,9	2,8%	2,2%	-7%
63-LOS DEMAS ARTICULOS TEXTILES CONFECCIONADOS; JUEGOS; PRENDERIA Y TRAPOS.	8,87	13,7	1,5%	1,9%	54%
95-JUEGUETES, JUEGOS Y ARTICULOS PARA RECREO O DEPORTE; SUS PARTES Y ACCESORIOS.	12,41	11,8	2,1%	1,6%	-5%
40-CAUCHO Y SUS MANUFACTURAS.	12,08	10,5	2,0%	1,4%	-13%
60-TEJIDOS DE PUNTO.	15,48	10,4	2,6%	1,4%	-33%
42-MANUFACTURAS DE CUERO; ARTICULOS DE TALABARBERIA O GUARNICIONERIA; ARTICULOS DE VIAJE	7,90	8,4	1,3%	1,2%	6%
90-INSTRUMENTOS Y APARATOS DE OPTICA, FOTOGRAFIA O CINEMATOGRAFIA, DE MEDIDA, CONTROL O PRECISION	6,77	7,6	1,1%	1,0%	12%
54-FILAMENTOS SINTETICOS O ARTIFICIALES.	4,81	6,1	0,8%	0,8%	27%
96-MANUFACTURAS DIVERSAS.	4,39	5,4	0,7%	0,7%	23%
69-PRODUCTOS CERAMICOS.	4,75	5,1	0,8%	0,7%	8%
72-FUNDICION, HIERRO Y ACERO.	2,91	4,8	0,5%	0,7%	66%
82-HERRAMIENTAS Y UTILES, ARTICULOS DE CUCHILLERIA Y CUBIERTOS DE MESA, DE METAL COMUN	2,84	4,4	0,5%	0,6%	55%
70-VIDRIO Y SUS MANUFACTURAS.	3,32	4,3	0,6%	0,6%	28%
30-PRODUCTOS FARMACEUTICOS.	3,56	3,9	0,6%	0,5%	11%
83-MANUFACTURAS DIVERSAS DE METAL COMUN.	2,55	3,3	0,4%	0,5%	29%
55-FIBRAS SINTETICAS O ARTIFICIALES DISCONTINUAS.	3,22	3,2	0,5%	0,4%	0%
76-ALUMINIO Y SUS MANUFACTURAS.	4,04	3,2	0,7%	0,4%	-21%
Sub total	560	693	94%	95%	24%
Resto	38	35	6%	5%	-9%
Total	598	728	100%	100%	22%

Fuente: DNII en base a SmartDATA

A nivel de Partida del S.A., entre los mayormente adquiridos desde China se destacaron, los aparatos eléctricos de telefonía, las máquinas automáticas para el tratamiento o procesamiento de datos, las motocicletas, los aparatos receptores de televisión, los automóviles para turismo y demás vehículos concebidos para transportar personas, las partes y accesorios para vehículos automóviles y los vehículos automóviles para el transporte para vehículos.

A nivel de dinamismo, en el primer semestre de 2012 las principales Partidas del S.A (Ver Cuadro 8) importadas desde China que crecen por encima del promedio (22%) fueron:

- los poliacetales, los demás poliéteres y resinas epoxi, en formas primarias, policarbonatos, resinas alcídicas,
- los aparatos eléctricos de telefonía o telegrafía con hilos,
- las mantas,
- los hilos y cables y demás conductores para la electricidad,
- tractores,
- aparatos para corte, seccionamiento, protección, derivación, empalme o conexión de circuitos eléctricos,

- aparatos para alumbrado y sus partes,
- los demás muebles y sus partes,
- lámparas y tubos eléctricos,
- asientos, incluso los transformables en cama,
- máquinas de lavar ropa,
- vehículos para el transporte de diez más personas,
- máquinas automáticas para el tratamiento o procesamiento de datos y sus unidades y lectores magnéticos,
- calzado con suela de caucho,
- plástico o cuero natural,
- suéteres o pulóveres.

Cuadro 8 – Importaciones uruguayas desde China por Partida del S.A.

Partida*	Enero - Junio				
	Año - Millones de US\$ CIF		Participación		Variación
	2011	2012	2011	2012	2012/2011
8517-APARATOS ELECTRICOS DE TELEFONIA O TELEGRAFIA CON HILOS, INCLUIDOS LOS TELEFONOS DE AURICULAR INALAMBRICO	30,9	60,6	5,2%	8,3%	96%
8471-MAQUINAS AUTOMATICAS PARA TRATAMIENTO O PROCESAMIENTO DE DATOS Y SUS UNIDADES; LECTORES MAGNETICOS	25,0	34,0	4,2%	4,7%	36%
8711-MOTOCICLETAS (INCLUIDOS LOS CICLOMOTORES) Y VELOCIPEDOS EQUIPADOS CON MOTOR AUXILIAR	22,9	24,2	3,8%	3,3%	6%
8528-APARATOS RECEPTORES DE TELEVISION, INCLUSO CON APARATO RECEPTOR DE RADIODIFUSION O DE GRABACION	19,8	22,0	3,3%	3,0%	11%
8703-AUTOMOVILES PARA TURISMO Y DEMAS VEHICULOS AUTOMOVILES CONCEBIDOS PRINCIPALMENTE PARA EL TRANSPORTE DE PERSONAS	17,1	19,6	2,9%	2,7%	15%
8708-PARTES Y ACCESORIOS PARA VEHICULOS AUTOMOVILES DE LAS PARTIDAS 87.01 A 87.05.	30,8	19,4	5,2%	2,7%	-37%
8704-VEHICULOS AUTOMOVILES PARA EL TRANSPORTE DE MERCANCIAS.	14,0	17,0	2,3%	2,3%	21%
3808-INSECTICIDAS, RATICIDAS Y DEMAS ANTIROEDORES, FUNGICIDAS, HERBICIDAS, INHIBIDORES DE GERMINACION	16,4	15,4	2,7%	2,1%	-6%
6402-LOS DEMAS CALZADOS CON SUELA Y PARTE SUPERIOR DE CAUCHO O PLASTICO.	15,4	15,3	2,6%	2,1%	-1%
6110-SUETERES (JERSEYS), <PULLOVERS>, CARDIGANES, CHALECOS Y ARTICULOS SIMILARES, DE PUNTO.	11,9	15,3	2,0%	2,1%	29%
3907-POLIACETALES, LOS DEMAS POLIETERES Y RESINAS EPOXI, EN FORMAS PRIMARIAS; POLICARBONATOS, RESINAS ALDICAS	1,1	14,7	0,2%	2,0%	1190%
8415-MAQUINAS Y APARATOS PARA ACONDICIONAMIENTO DE AIRE QUE COMPENDAN UN VENTILADOR CON MOTOR TEMPERATURA	13,6	13,3	2,3%	1,8%	-2%
8516-CALENTADORES ELECTRICOS DE AGUA DE CALENTAMIENTO INSTANTANEO O ACUMULACION Y CALENTADORES ELECTRICOS DE INMERSION	7,8	9,9	1,3%	1,4%	28%
6404-CALZADO CON SUELA DE CAUCHO, PLASTICO, CUERO NATURAL O REGENERADO Y PARTE SUPERIOR DE MATERIA TEXTIL.	7,1	9,4	1,2%	1,3%	33%
8443-MAQUINAS Y APARATOS DE IMPRIMIR MEDIANTE CARACTERES DE IMPRENTA, CLISES, PLANCHAS, CILINDROS Y DEMAS ELEMENTOS	8,8	8,5	1,5%	1,2%	-4%
4202-BAULES, MALETAS (VALIJAS), MALETINES, INCLUIDOS LOS DE ASEO Y LOS PORTA- DOCUMENTOS, PORTAFOLIOS (CARTERAS DE MANO)	7,4	7,9	1,2%	1,1%	8%
6202-ABRIGOS, CHAQUETONES, CAPAS, ANORAKS, CAZADORAS Y ARTICULOS SIMILARES, PARA MUJERES O NIÑAS	7,1	7,2	1,2%	1,0%	1%
9401-ASIENTOS (EXCEPTO LOS DE LA PARTIDA 94.02), INCLUSO LOS TRANSFORMABLES EN CAMA, Y SUS PARTES.	4,8	6,9	0,8%	0,9%	44%
8473-PARTES Y ACCESORIOS (EXCEPTO LOS ESTUCHES, FUNDAS Y SIMILARES) IDENTIFICABLES COMO DESTINADOS	4,9	6,2	0,8%	0,9%	26%
9503-LOS DEMAS JUGUETES; MODELOS REDUCIDOS Y MODELOS SIMILARES, PARA ENTRETENIMIENTO, INCLUSO ANIMADOS	6,8	6,1	1,1%	0,8%	-10%
9403-LOS DEMAS MUEBLES Y SUS PARTES.	3,9	5,8	0,7%	0,8%	50%
4011-NEUMATICOS (LLANTAS NEUMATICAS) NUEVOS DE CAUCHO	4,9	5,8	0,8%	0,8%	19%
2933-COMPUESTOS HETEROCICLICOS CON HETEROATOMO(S) DE NITROGENO EXCLUSIVAMENTE.	7,2	5,8	1,2%	0,8%	-20%
8701-TRACTORES (EXCEPTO LAS CARRETIILLAS TRACTOR DE LA PARTIDA 87.09)	3,6	5,7	0,6%	0,8%	60%
5407-TEJIDOS DE HILADOS DE FILAMENTOS SINTETICOS, INCLUIDOS LOS TEJIDOS FABRICADOS CON LOS PRODUCTOS DE LA PARTIDA 54.04.	4,4	5,6	0,7%	0,8%	27%
6201-ABRIGOS, CHAQUETONES, CAPAS, ANORAKS, CAZADORAS Y ARTICULOS SIMILARES, PARA HOMBRES O NIÑOS, EXCEPTO LOS ARTICULOS	4,5	5,5	0,7%	0,8%	23%
8702-VEHICULOS AUTOMOVILES PARA EL TRANSPORTE DE DIEZ O MAS PERSONAS, INCLUIDO EL CONDUCTOR.	3,9	5,5	0,6%	0,8%	41%
6301-MANTAS.	2,9	5,4	0,5%	0,7%	86%
6204-TRAJES SASTRE, CONJUNTOS, CHAQUETAS (SACOS), VESTIDOS, FALDAS, FALDAS PANTALON, PANTALONES LARGOS	4,8	5,2	0,8%	0,7%	9%
8539-LAMPARAS Y TUBOS ELECTRICOS DE INCANDESCENCIA O DE DESCARGA, INCLUIDOS LOS FAROS O UNIDADES <SELLADOS>	3,5	5,2	0,6%	0,7%	48%
8450-MAQUINAS DE LAVAR ROPA, INCLUSO CON DISPOSITIVO DE SECADO.	3,6	5,1	0,6%	0,7%	43%
6203-TRAJES (AMBOS O TERNOS), CONJUNTOS, CHAQUETAS (SACOS), PANTALONES LARGOS, PANTALONES CON PETO, PANTALONES CORTOS	4,2	5,0	0,7%	0,7%	19%
8467-HERRAMIENTAS NEUMATICAS, HIDRAULICAS O CON MOTOR INCORPORADO, INCLUSO ELECTRICO, DE USO MANUAL.	4,0	5,0	0,7%	0,7%	24%
9405-APARATOS PARA ALUMBRADO (INCLUIDOS LOS PROYECTORES) Y SUS PARTES, NO EXPRESADOS NI COMPENDIDOS EN OTRA PARTE	3,3	4,9	0,6%	0,7%	50%
8544-HILOS, CABLES (INCLUIDOS LOS COAXIALES) Y DEMAS CONDUCTORES AISLADOS PARA ELECTRICIDAD, AUNQUE ESTEN LAQUEADOS	2,9	4,9	0,5%	0,7%	67%
8418-REFRIGERADORES, CONGELADORES Y DEMAS MATERIAL, MAQUINAS Y APARATOS PARA PRODUCCION DE FRIO	4,3	4,8	0,7%	0,7%	11%
8536-APARATOS PARA CORTE, SECCIONAMIENTO, PROTECCION, DERIVACION, EMPALME O CONEXION DE CIRCUITOS ELECTRICOS	3,2	4,8	0,5%	0,7%	51%
8525-APARATOS EMISORES DE RADIOTELEFONIA, RADIOTELEGRAFIA, RADIODIFUSION O TELEVISION, INCLUSO CON APARATO RECEPTOR O DE GRABACION	4,1	4,8	0,7%	0,7%	16%
6115-CALZAS, <PANTY-MEDIAS>, LEOTARDOS, MEDIAS, CALCETINES Y DEMAS ARTICULOS DE CALCETERIA, INCLUSO PARA VARICES, DE PUNTO.	4,2	4,7	0,7%	0,6%	11%
6001-TERCIOPELO, FELPA (INCLUIDOS LOS TEJIDOS DE PUNTO <DE PELO LARGO>) Y TEJIDOS CON BUCLES, DE PUNTO	9,9	4,6	1,7%	0,6%	-54%
	361	437	60%	60%	21%
	238	291	40%	40%	22%
	598	728	100%	100%	22%

Fuente: DNII en base a SmartDATA

A nivel de empresas importadoras se destacaron en primer lugar Antel, seguida de Chery, Carlos Gutiérrez, Motociclo, Deceleste y Chic Parisien, que computadas en conjunto explicaron el 15% del total adquirido desde China en el primer semestre de 2012.

Los productos mayormente adquiridos por las empresas mencionadas son de consumo (celulares, electrodomésticos, automóviles, motocicletas, vestimenta). Debe tenerse en cuenta que el número de empresas que se encuentra relacionadas con el comercio con China han aumentado progresivamente en los últimos años y superaron las 3.000 empresas en 2011.

Cuadro 9 – Importaciones uruguayas desde China por empresa

Empresa	Enero - Junio				
	Año - Millones de US\$ CIF		Participación		Variación
	2011	2012	2011	2012	2012/2011
ANTEL	7,1	29,4	1,2%	4,0%	312%
CHERY SOCMA S.A.	16,9	21,1	2,8%	2,9%	25%
CARLOS GUTIERREZ S A	10,6	18,2	1,8%	2,5%	72%
MOTOCICLO S A	10,5	15,0	1,8%	2,1%	43%
DECELESTE SOCIEDAD ANONIMA	14,5	12,8	2,4%	1,8%	-12%
CHIC PARISIEN S A	9,9	11,8	1,6%	1,6%	20%
TELEFONICA MOVILES DEL URUGUAY S.A	6,3	11,2	1,0%	1,5%	78%
HENDERSON Y CIA S A	6,4	10,4	1,1%	1,4%	61%
CENTRO CEIBAL PARA EL APOYO A LA EDUCACION DE LA NIÑEZ	1,5	9,9	0,3%	1,4%	542%
CRISTALPET S A	0,3	9,7	0,1%	1,3%	3012%
TA TA S A	5,8	9,3	1,0%	1,3%	61%
GRANDES TIENDAS MONTEVIDEO S A	8,0	8,5	1,3%	1,2%	6%
INCOTEL S A	7,2	7,4	1,2%	1,0%	3%
T G M S A	7,8	6,7	1,3%	0,9%	-15%
TECHDATA URUGUAY SOCIEDAD ANONIMA	7,8	5,9	1,3%	0,8%	-24%
INDUTOP S A	4,9	5,8	0,8%	0,8%	19%
JAMES SOCIEDAD ANONIMA	6,6	5,8	1,1%	0,8%	-13%
PUNTO LUZ S A	2,4	5,5	0,4%	0,8%	126%
DOLCE VITTA S A	14,0	5,1	2,3%	0,7%	-64%
BOR S A	0,0	5,0	0,0%	0,7%	n/c
LEB SA 4-214393990012	1,0	4,8	0,2%	0,7%	399%
LA FORJA SOCIEDAD ANONIMA	5,5	4,5	0,9%	0,6%	-17%
TAMPA SOCIEDAD ANONIMA	4,0	4,2	0,7%	0,6%	6%
VLADIMIR KAITAZOFF S A	2,0	4,2	0,3%	0,6%	111%
SURIL S A	4,4	4,1	0,7%	0,6%	-8%
COMPAÑIA CIBELES S A	6,1	4,0	1,0%	0,5%	-35%
ENCATEX S A	3,2	3,9	0,5%	0,5%	25%
ROEMMERS S A	0,4	3,9	0,1%	0,5%	837%
SANARY S A	3,0	3,8	0,5%	0,5%	28%
COMPAÑIA DE OMNIBUS DE PANDO S A	0,3	3,7	0,1%	0,5%	1022%
DISTRICOMP S A	2,8	3,4	0,5%	0,5%	19%
DVINO S A	3,0	3,4	0,5%	0,5%	12%
AM WIRELESS URUGUAY S A	6,0	3,3	1,0%	0,5%	-45%
RIDEL S.A.	1,7	3,3	0,3%	0,4%	89%
URUFORUS S A	2,0	3,2	0,3%	0,4%	61%
ACONDICIONAMIENTO INTEGRAL S.A.	2,0	3,2	0,3%	0,4%	57%
LABORATORIOS MICROSULES URUGUAY S A	2,7	3,2	0,4%	0,4%	20%
ONGAR SA	0,0	3,1	0,0%	0,4%	n/c
EL HOGAR DE LAS MEDIAS S A	2,2	3,1	0,4%	0,4%	38%
REMOL S.A.	3,1	3,0	0,5%	0,4%	-3%
Sub total	204	288	34%	40%	41%
Resto	394	440	66%	60%	12%
Total	598	728	100%	100%	22%

Fuente: DNII en base a SmartDATA

Las importaciones analizadas hasta el momento incluyen las compras bajo el régimen de Admisión Temporal (ingresan temporalmente al país sin el pago de aranceles ni otras tasas aduaneras para ser reexportadas luego de un proceso productivo o como parte de otro producto de exportación), que seguidamente es analizado de forma independiente.

En efecto, este tipo de compras originarias de China treparon a los US\$ 63 millones en los primeros seis meses de 2012, registrando una caída del 12% con respecto al mismo período del año 2011. Tres productos explican más del 60% de lo adquirido desde China bajo esta modalidad (plásticos y sus manufacturas, vehículos automóviles y sus partes y productos químicos).

Cuadro 10 – Importaciones uruguayas desde China en AT por Capítulo del S.A.

Capítulo*	Enero - Junio				
	Año - Millones de US\$ CIF		Participación		Variación
	2011	2012	2011	2012	2012/2011
39-PLASTICO Y SUS MANUFACTURAS.	3,73	16,21	5,2%	25,7%	334%
87-VEHICULOS AUTOMOVILES, TRACTORES, VELOCIPEDOS Y DEMAS VEHICULOS TERRESTRES	27,05	15,89	37,7%	25,2%	-41%
29-PRODUCTOS QUIMICOS ORGANICOS.	8,24	7,88	11,5%	12,5%	-4%
60-TEJIDOS DE PUNTO.	11,18	5,05	15,6%	8,0%	-55%
54-FILAMENTOS SINTETICOS O ARTIFICIALES.	1,64	2,39	2,3%	3,8%	46%
15-GRASA Y ACEITES ANIMALES O VEGETALES; PRODUCTOS DE SU DESDOBLAMIENTO	0,65	2,11	0,9%	3,3%	222%
40-CAUCHO Y SUS MANUFACTURAS.	4,32	1,60	6,0%	2,5%	-63%
55-FIBRAS SINTETICAS O ARTIFICIALES DISCONTINUAS.	1,73	1,27	2,4%	2,0%	-27%
30-PRODUCTOS FARMACEUTICOS.	1,85	1,27	2,6%	2,0%	-32%
52-ALGODON.	2,63	1,08	3,7%	1,7%	-59%
28-PRODUCTOS QUIMICOS INORGANICOS; COMPUESTOS INORGANICOS U ORGANICOS	0,97	1,07	1,3%	1,7%	11%
73-MANUFACTURAS DE FUNDICION, HIERRO O ACERO.	0,79	1,01	1,1%	1,6%	28%
63-LOS DEMAS ARTICULOS TEXTILES CONFECCIONADOS; JUEGOS; PRENDERIA Y TRAPOS.	0,63	0,93	0,9%	1,5%	48%
05-LOS DEMAS PRODUCTOS DE ORIGEN ANIMAL	0,76	0,88	1,1%	1,4%	15%
94-MUEBLES; MOBILIARIO MEDICOQUIRURGICO; ARTICULOS DE CAMA Y SIMILARES	0,30	0,69	0,4%	1,1%	125%
32-EXTRACTOS CURTIENTES O TINTOREOS; TANINOS Y SUS DERIVADOS; PIGMENTOS	0,40	0,67	0,6%	1,1%	67%
72-FUNDICION, HIERRO Y ACERO.	0,15	0,63	0,2%	1,0%	335%
85-MAQUINAS, APARATOS Y MATERIAL ELECTRICO, Y SUS PARTES; APARATOS DE GRABACION	0,22	0,37	0,3%	0,6%	66%
76-ALUMINIO Y SUS MANUFACTURAS.	0,84	0,31	1,2%	0,5%	-63%
58-TEJIDOS ESPECIALES; SUPERFICIES TEXTILES CON MECHON INSERTADO; ENCAJES; TAPICERIA	0,91	0,28	1,3%	0,4%	-69%
38-PRODUCTOS DIVERSOS DE LAS INDUSTRIAS QUIMICAS	0,06	0,25	0,1%	0,4%	325%
Sub total	69	62	96,4%	98,0%	-10%
Resto	3	1	3,6%	2,0%	-52%
Total	72	63	100%	100%	-12%
* Descripción abreviada					

Fuente: DNII en base a SmartDATA

Por otra parte, entre las empresas que utilizaron en el primer semestre de forma más intensiva el régimen de AT para importar desde China se destacaron la empresa Chery, Cristalpet, Leb, Anarela y Roemmers (representaron más del 50% del total adquirido bajo AT en el primer semestre).

Cuadro 11 – Importaciones de uruguayas desde China en AT por empresa

Empresa	Enero - Junio				
	Año - Millones de US\$ CIF		Participación		Variación
	2011	2012	2011	2012	2012/2011
CHERY SOCMA S.A.	8,5	14,9	11,9%	23,6%	74%
CRISTALPET S A	0,0	9,3	0,0%	14,7%	n/c
LEB SA	0,9	4,8	1,3%	7,7%	434%
ANARELA S A	2,5	2,5	3,4%	4,0%	1%
ROEMMERS S A	0,1	2,4	0,1%	3,8%	3897%
LANCO S A	0,7	2,1	0,9%	3,3%	213%
GOLDEN TREE PLASTIC INDUSTRIA URUGUAY S A	0,7	1,8	1,0%	2,9%	148%
LABORATORIOS MICROSULES URUGUAY S A	1,1	1,6	1,5%	2,5%	49%
MONTELUR S A	2,8	1,6	4,0%	2,5%	-44%
LERINUX INTERNATIONAL CORPORATION	8,4	1,4	11,8%	2,2%	-83%
BELMOUR INVERSIONES S A	0,9	1,4	1,2%	2,2%	59%
XUMIR S.A	0,2	1,3	0,3%	2,1%	431%
NORDEX S A	1,0	1,3	1,5%	2,1%	24%
COMPAÑIA CIBELES S A	3,7	1,3	5,2%	2,0%	-66%
DIROX S A	0,9	1,2	1,3%	1,8%	27%
PINTURAS INCA S A	0,6	1,0	0,9%	1,5%	51%
LABORATORIOS CLAUSEN S A	0,0	0,8	0,1%	1,3%	1748%
LABORATORIO LIBRA SOCIEDAD ANONIMA	0,5	0,7	0,7%	1,1%	30%
SOMIL S A	0,3	0,7	0,4%	1,1%	126%
INDIPEX SA	1,6	0,6	2,3%	1,0%	-61%
GASNOY SA	0,0	0,5	0,0%	0,8%	5165%
JULIO BERKES S A	0,0	0,5	0,0%	0,7%	n/c
PAUMAVE S.R.L.	0,3	0,4	0,4%	0,7%	63%
PAYCUEROS S A	0,2	0,4	0,2%	0,7%	171%
RISTOLSUR S.A	0,1	0,4	0,2%	0,6%	198%
TUGAL SOCIEDAD ANONIMA	0,0	0,4	0,0%	0,6%	n/c
TOM MIX S A	0,6	0,4	0,8%	0,6%	-36%
WELCOLAN S.A.	0,8	0,4	1,1%	0,6%	-53%
GRUPO TEXTIL MERCOSUR S.A.	0,9	0,3	1,3%	0,5%	-62%
TEXTIL LA PAZ S A	0,2	0,3	0,3%	0,5%	67%
DIDERAL S.A.	0,0	0,3	0,0%	0,5%	n/c
Sub total	39	57	54%	90%	47%
Resto	33	6	46%	10%	-81%
Total	72	63	100%	100%	-12%

Fuente: DNII en base a SmartDATA

En síntesis, las importaciones uruguayas de bienes originarias de China muestran un muy buen desempeño en los primeros meses de 2012 (la evolución del tipo de cambio en los últimos meses favorecieron las operaciones de importación).

En el período, el número de Capítulos del S.A. de importación aumentó muy levemente (en este caso en menor medida que las exportaciones), mientras que a nivel de Partidas, de acuerdo al criterio definido se exportaron 7% más de productos que en el primer semestre de 2011.

En el caso de las empresas importadoras, cada año se registran un mayor número de empresas que hacen negocios con China, tendencia que se siguió mostrando en el primer semestre de 2012.

Cuadro 12 – Indicadores de las importaciones uruguayas originarias desde China

Categoría	Número - Enero - Junio		
	2011	2012	Variación
Capítulo (impo > a US\$ 100 mil)	68	69	1%
Partida (impo > a US\$ 50 mil)	437	458	5%
Empresa (impo > a US\$ 50 mil)	1.191	1.387	16%

Fuente: DNII en base a SmartDATA

2. Visitas e intercambios

Por primera vez, un Primer Ministro chino visitó Uruguay, hecho que ocurrió el pasado 26 de junio de 2012. La comitiva que fue recibida por el Presidente Mujica estuvo conformada por unos 100 empresarios chinos y se enmarcó en una gira regional tras su participación en la Cumbre de Río.

La información sobre los resultados de la visita del Premier Wen Jiabao fueron publicados en el sitio de Presidencia (solo las declaraciones), no existiendo información complementaria en el sitio web de Cancillería ni el sitio de la embajada de China en Uruguay. No obstante, la visita del Premier chino fue ampliamente cubierta en los medios de prensa.

La declaración del Primer Ministro Wen Jiabao destacó los lazos de amistad que vinculan a los dos países, resaltando que en los últimos 24 años, luego del establecimiento de las relaciones diplomáticas, se ha avanzado sustancialmente en la relación bilateral.

En las declaraciones se expresó la voluntad de reforzar las relaciones a través de la firma de acuerdos en distintas áreas como la cooperación cultural, la educativa, la científica – tecnológica, la agrícola ganadera, la turística, la deportiva y la académica.

De acuerdo a la información hecha pública por el sitio web de la Presidencia, los ministros de relaciones exteriores⁵ suscribieron un memorándum de entendimiento en materia medio ambiental y de cooperación económica y técnica, en este caso firmado junto con el ministro chino de comercio.

⁵ En el caso uruguayo el ministro interino Roberto Conde.

Otros acuerdos suscritos fueron en el área agrícola, donde se cerraron dos memorándums, uno de entendimiento en materia agrícola y otro sobre supervisión de calidad, inspección y cuarentena de China.

También se destacó la firma de un acuerdo en materia de telecomunicaciones entre Antel y la empresa Huawei Southamerica.

Si bien no lograron alcanzarse compromisos específicos en la materia, sí se transmitió por parte de la delegación china el interés en participar en obras de infraestructura como es el caso del puerto de aguas profundas. El interés fue presentado tanto en la parte de desarrollo del proyecto como de la construcción, pero no se formalizó ninguna iniciativa en ese sentido. En el marco de la visita de Wen Jiabao, continuaron las negociaciones para profundizar las inversiones de China en el sector automotriz, en particular las referidas a la instalación de una planta de motores en la planta de Effa Motors en Uruguay.

Al respecto de las inversiones, cabe precisar que es en este capítulo donde la mayoría de líderes de América Latina y el Caribe (ALC) plantean sus reclamos a China. Aunque las inversiones chinas en la región de ALC han aumentado gradualmente en los últimos años, siguen situándose por debajo de su potencial y no guardan relación con su importancia en el comercio. En efecto, desde el 2010 China se convirtió en el tercer inversionista más importante en América Latina. Las empresas chinas desembolsaron un total de US\$ 15.584 millones en la región entre junio del 2010 y mayo 2011 (CEPAL, 2011).

Esta cifra resultó 1.385% más que en la misma etapa 2009-2010, lo que demuestra el creciente interés chino en la región. Hasta el 2007, lo invertido en ALC por China en el espacio no financiero solo llegó a US\$ 1.890 millones. Brasil es el país de la región que atrajo el 59% del total de inversiones chinas. Argentina acaparó casi un 41%, mientras que Chile y México captaron menos de 1%. Es significativo que en los últimos tres años más del 70% del total invertido por las empresas chinas estuvieron concentradas en el sector energético y recursos naturales.

En el caso de Brasil, Sinopec adquirió en el 2010 el 40% de Repsol, aportando US\$ 7.100 millones. A su vez, Sinochem, otra petrolera china desembolsó US\$ 3.000 millones para adquirir el 40% del yacimiento Peregrino, zona offshore donde la competencia por estar presente en la mayor reserva petrolera virgen del mundo es tan grande que genera disputas entre las mismas empresas chinas⁶.

⁶ En 2009, el Banco de Desarrollo de China prestó a la brasileña Petrobras 10.000 millones de dólares a devolver con barriles de petróleo.

Lo interesante del flujo inversor de China a Brasil es que la mitad de los activos van a parar en industrias de alta tecnología. Así, a las inversiones dirigidas a la modernización de la infraestructura, agricultura, biotecnología, productos farmacéuticos y el turismo, se unirán las realizadas por los abastecedores de equipos de telecomunicaciones suministrados por Huawei y ZTE que incluyen el parque industrial de Hortolandia, situado cerca de San Pablo.

Otro caso interesante en la región es el de Venezuela. Del programa binacional por valor de US\$ 6.000 millones acordado en el 2010 entre Venezuela y China para financiar proyectos de infraestructura y viviendas, quedó en julio del 2011 integrado con el aporte de US\$ 2.000 millones por parte de Venezuela y US\$ 4.000 millones por China.

De este fondo, un total de US\$ 711 millones está destinado al sistema central de ferrocarriles venezolanos y otros US\$ 350 millones a la construcción de una línea de metro en Caracas. Venezuela envió en el 2011 400.000 barriles diarios de crudo a China y se prevé que por tres años más este volumen crecerá hasta el millón de barriles (IGADI, 2011).

En resumen, Venezuela, el principal país sudamericano exportador de petróleo, ha recibido en tan solo 3 años más de US\$ 30 millones en préstamos de China, contra entrega de petróleo.

En el 2011, el Export-Import Bank of China (China Eximbank) presentó formalmente un fondo soberano denominado en yuanes por US\$ 1.000 millones para invertir en América Latina. Este fondo se dirigirá a la construcción de infraestructuras en colaboración con el Banco Interamericano de Desarrollo (BID). Ambos bancos firmaron en marzo del 2011 una carta de intenciones para impulsar las actividades comerciales y de inversión entre los países latinoamericanos y China. Se acordó establecer un mecanismo inversionista para financiar proyectos del sector público y privado en países prestatarios y miembros del BID.

En el caso específico de Uruguay, el Banco de la República Oriental del Uruguay suscribió en el 2011 un Convenio de Cooperación con el China Development Bank, con el objetivo de fomentar la complementación comercial entre empresas de ambos países, promoviendo el desarrollo de sus ventajas comparativas con el objetivo de su mutuo beneficio, a través de la facilitación del acceso a los mercados de ambos países de su oferta exportable.

Los beneficios del presente convenio se materializarán mediante la concesión de créditos para la financiación de producción, adquisición, importación y exportación de mercaderías producidas en los países de ambos bancos, también en la emisión de avales, y garantías a primera demanda requeridas para la participación en licitaciones públicas y privadas de ambos países por empresas beneficiarias del mismo.

Según el documento aportado para este informe por el BROU, el China Development Bank pone a disposición de los clientes del BROU sus dependencias y servicios para facilitar todo tipo de operación comercial que se incluya en el acuerdo.

Es innegable que una mayor presencia en materia inversionista china, facilitará la formación de un patrón más equilibrado de la estructura de bienes exportados por ALC a China. No hay que olvidar, por otra parte, que el Libro Blanco⁷ del 2008 donde China plasmó su política hacia ALC reconoce como directiva, desarrollar relaciones económicas sobre la base de ventajas mutuas y ganancias compartidas. Sin embargo, Latinoamérica no ha conformado una declaración de objetivos consensuados que fijen los rasgos generales que deben sustentar sus vínculos con China.

Urge entonces construir una agenda regional para establecer mejores lazos con China y que sirva de guía para el futuro inmediato.

Finalmente y para cerrar el capítulo de inversiones, si ALC no crea redes de nuevas tecnologías, no invierte recursos público-privados en sectores tecnológicamente activos, resulta evidente que China seguirá apostando a los sectores energéticos y de recursos naturales. ALC debe buscar a partir de las exportaciones tradicionales formar cadenas de valor, agregando innovaciones tecnológicas que permitan diversificar, añadir conocimiento y elevar el grado de tecnificación y valoración de lo exportado.

Por último, los días 17 y 18 de octubre próximo tendrá lugar la VI Cumbre Empresarial China-América Latina a realizarse en la ciudad de Hangzhou, China. La misma está organizada por el Consejo Chino para el Fomento del Comercio Internacional (CCPIT), el Banco Interamericano de Desarrollo (BID), el Banco Popular de China y el Gobierno Municipal de Hangzhou.

Los temas que se abordarán son: oportunidades y desafíos para la Creación de comercio e inversiones y el desvío entre China y América Latina, recursos naturales y crecimiento económico sostenible, comercio de servicios: una nueva frontera entre China y América Latina de comercio e inversiones, entre otros.

Se espera que los participantes tengan oportunidad de tener un mejor entendimiento sobre las oportunidades de comercio e inversión entre Asia y ALC y donde podrán sostener reuniones individuales, sin ningún costo, con posibles socios estratégicos chinos⁸.

⁷ Al respecto del Libro Blanco, cabe resaltar que en mayo de 2012 se desarrolló el primer Seminario de América Latina – China, organizado por la UNAM de México y que contó con la participación de investigadores de toda la región más China. Asimismo, en el mismo mes, la ALADI, CAF Y CEPAL lanzaron el Observatorio sobre las relaciones América Latina y Asia Pacífico.

⁸ Para mayor información se recomienda visitar el siguiente sitio web: www.clasummit.net

Otros eventos informados por la Cámara Uruguay – R. P China (1)

Visita a la Cámara de funcionarios de C.C.P.I.T.

El lunes 19 de marzo visitaron la Cámara los representantes de C.C.P.I.T. Sres. Han Meiqing y Zhang Xin, quienes participaron de la Cumbre IBD2012.

En esta oportunidad los Sres. Han y Zhang manifestaron su intención de estrechar los lazos de cooperación y contacto interinstitucional así como de continuar contribuyendo al desarrollo de los negocios bilaterales en todas las áreas.

IDB 2012, marzo 2012

La delegación de China que participó en esta cumbre superó las 30 personas. Estuvo integrada por representantes de bancos (Bank of China, Banco de Desarrollo, de Agricultura, EXIMbank), empresas (HAIER, SINOHYDRO) e instituciones (C.C.P.I.T.).

<http://events.iadb.org/ParticipantsList/ParticipantList.aspx>

Reunión con representantes del Banco de Desarrollo de China

Los Sres. Director Wei Congguo, Sr. Zhang Zhetao, la Sra. Chen Si y el Sr. Li Xiaogang visitaron Uruguay participando en la Cumbre de las Américas IDB 2012 y se reunieron con la Cámara con el fin de promover los lazos comerciales y de cooperación con Uruguay.

El Banco de Desarrollo de China es 100% estatal. Tiene vínculos con Uruguay desde hace unos años y ha suscrito convenios de cooperación con entidades bancarias de nuestro país.

Otros eventos informados por la Cámara Uruguay – R. P China (2)

Conferencia del Sr. Embajador Qu Shengwu en Cámara Mercantil el 26 de abril de 2012, 10.30 hs.

La conferencia fue organizada por la Cámara Mercantil de Productos del País en conjunto con la Cámara de Comercio Uruguay – China. Participó gran número de público asistiendo socios de ambas Cámaras, empresarios y autoridades.

Culminación de funciones de la Sra. Consejero Chen Sudong, Abril de 2012

Nueva Consejera: Sra. Sandra Hong

CIFTIS 2012 - 28 de mayo al 1º de junio, Beijing

La delegación oficial fue presidida por el Sr. Ministro de Relaciones Exteriores Dr. Luis Almagro e integrada por el Sr. Presidente del LATU y la Directora de DIPCI Dra. Mariela Crosta.

Uruguay fue el único país de America del Sur que participó en este importante evento.

Lanzamiento del Observatorio de las Relaciones America Latina – Asia Pacífico, 31 de mayo de 2012, en la ALADI

Entre los objetivos del Observatorio se busca “promover la cooperación y estrechar aún más los vínculos entre los países de ambas regiones. Tiene como objetivo principal proporcionar una mirada sistemática, plural e interdisciplinaria a las relaciones económicas entre los países de América Latina y de Asia Pacífico. Aspira a crear un foro de discusión para el análisis de temas estratégicos en las relaciones de ambas regiones, así como para estimular la convergencia en posturas en torno a temas de la agenda global”.

En el marco del evento el Ec. Osvaldo Rosales presentó el libro “China America Latina y el Caribe. Hacia una relación económica y comercial estratégica”.