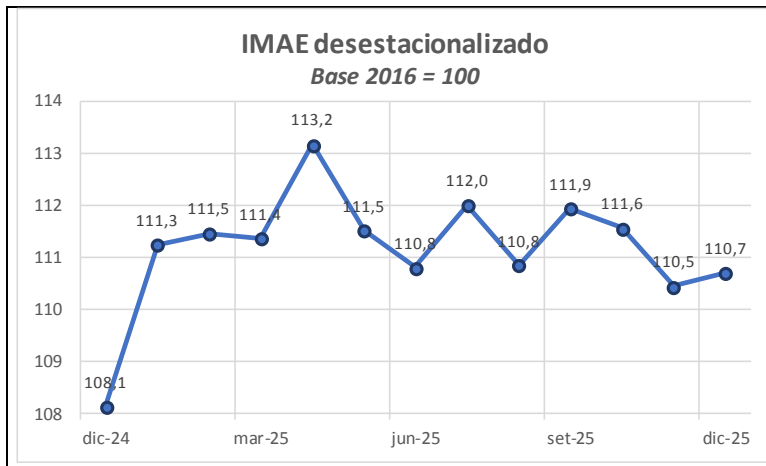
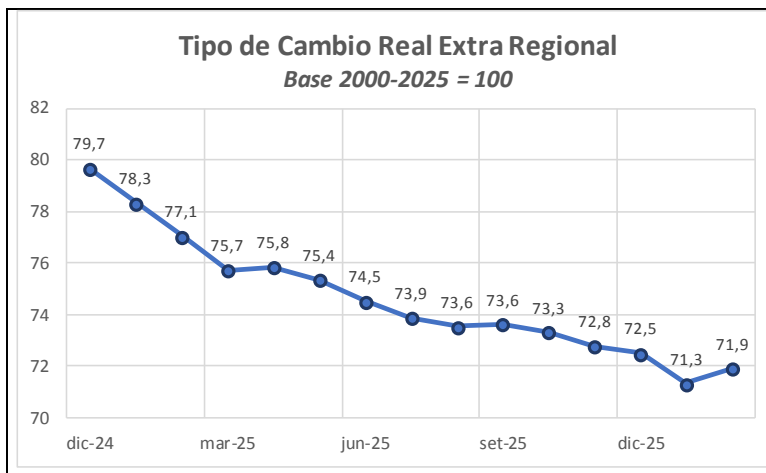


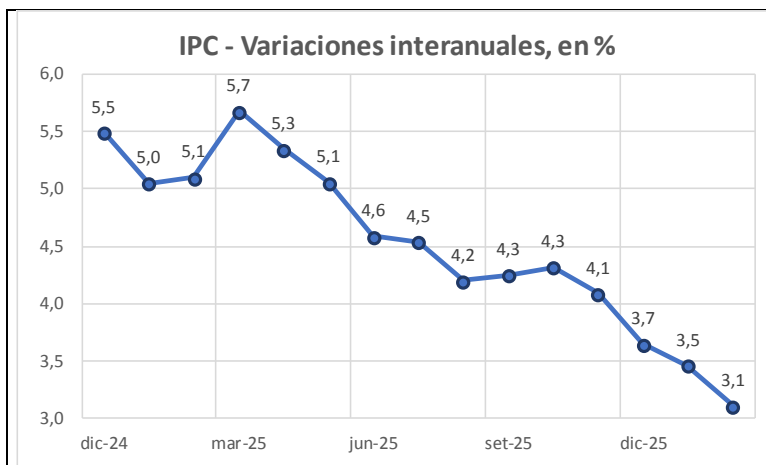
**Según el IMAE la actividad cayó 0,6% en el último trimestre de 2025 y creció en promedio 1,8% en ese año. La cantidad de personas ocupadas, que venía cayendo, se recuperó en enero. El salario real privado confirmó su aumento hacia el final de año al concluir las negociaciones salariales y al caer la inflación más de lo previsto. Ésta continuó bajando al inicio de 2026 y se ubica en 3,1% a febrero. Con la flexibilización de la política monetaria, en febrero se recuperó el tipo de cambio real extra regional. Y el déficit fiscal se redujo a 4,5% del PIB en enero.**



El IMAE promedió un aumento de 1,8% en el año pasado, pero tuvo un comportamiento descendente a lo largo del año: creció 0,6% y 0,4% en los dos primeros trimestres y cayó 0,2% y 0,6% en los dos últimos. Entre los cuartos trimestres de 2024 y 2025, se registró un crecimiento de 0,1%.

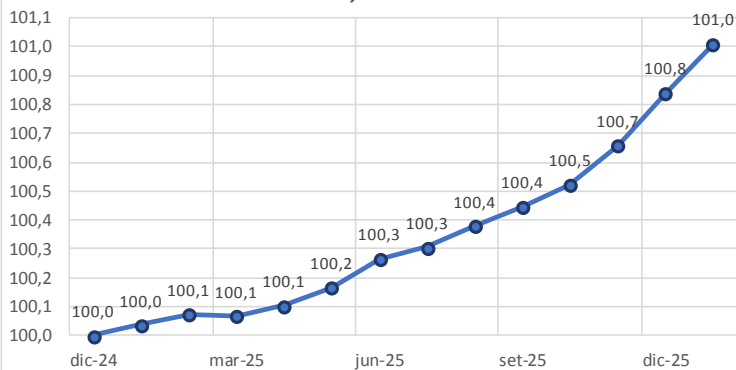


El tipo de cambio real con fuera de la región (se excluye a Argentina y a Brasil), interrumpió en febrero su tendencia descendente. Ello ocurrió tras la recuperación del tipo de cambio, tanto en términos absolutos como relativos a otras monedas, en el contexto de la flexibilización de la política monetaria. Este indicador se encontraba en febrero 28,1% por debajo del promedio de lo que va del siglo.



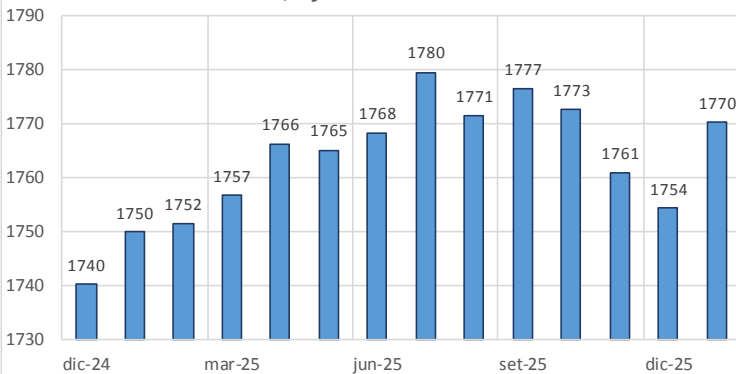
En febrero siguió bajando la tasa anual de inflación, situándose en 3,1%, próxima al "límite de tolerancia" inferior, de 3%. De este modo se sigue distanciando de la meta de 4,5%. Al inicio de marzo el BCU volvió a reducir la Tasa de Política Monetaria, que ahora se ubica en 5,75%.

**Salario Real Sector Privado**  
*Años móviles, base 100 en 2024*



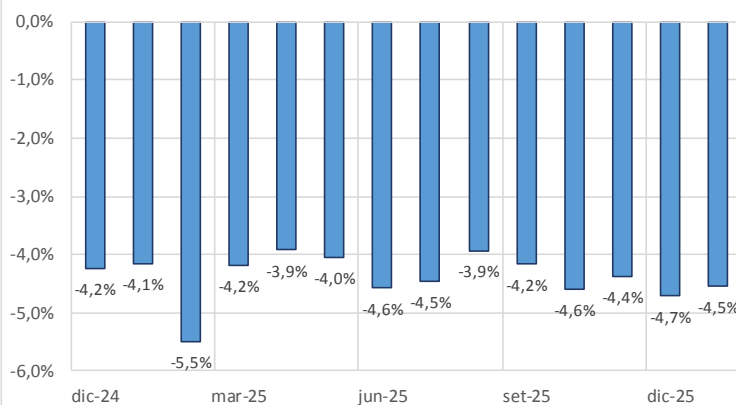
Tanto la caída de la inflación más allá de lo esperado como la conclusión de una mayor cantidad de negociaciones en el marco de los Consejos de Salarios, dieron lugar a una aceleración del crecimiento de los salarios privados en términos reales desde finales del año pasado, que es captada por la medición en años móviles.

**Cantidad de Ocupados**  
*En miles, cifras desestacionalizadas*



La cantidad de personas ocupadas se recuperó en enero considerando cifras desestacionalizadas. De este modo, se interrumpió una tendencia descendente que había prevalecido a lo largo del segundo semestre del año pasado. Dicha tendencia era consistente con el enfriamiento de la economía, por lo que hay que aguardar datos de los próximos meses para una mejor definición sobre la situación del mercado de trabajo.

**Resultado Fiscal como % del PIB**



El resultado fiscal, que comprende al conjunto del sector público, se ubicó en los 12 meses a enero en 4,5% del PIB. El dato del cierre de 2025 fue corregido, situándose ahora en 4,7% del PIB. En esta definición se excluye a los ingresos de los fideicomisos de la Seguridad Social.

**Ficha técnica**

IMAE- Indicador Mensual de Actividad Económica, desestacionalizado. Base 100 en 2016. Fuente: BCU.

Tipo de Cambio Real Extra Regional, base 100 en promedio de 2000-2025. Fuente: Elaborado sobre datos del BCU.

IPC -Variaciones en los últimos 12 meses, en %. Fuente: INE.

Índice Medio de Salarios Reales Privados, en años móviles. Base 100 en 2024. Fuente: Elaborado sobre datos del INE.

Cantidad de Ocupados, en miles de personas, cifras desestacionalizadas. Fuente: Elaborado sobre datos del INE.

Resultado Fiscal del Sector Público, en años móviles y en % del PIB. Fuente: Elaborado sobre datos del MEF.