

Observatorio de ENERGÍA Y DESARROLLO SUSTENTABLE

Monitor Energía Eléctrica
Setiembre 2025



PRINCIPALES INDICADORES DEL MES

	Setiembre 2025	Promedio 3 meses	Promedio 6 meses	Promedio 12 meses
Precio spot (USD/MWh)	7	31	46	55
Costo de abastecimiento de la demanda (MUSD)	43	47	49	52
Generación local inyectada (GWh)	1267	1305	1166	1119
Energía renovable (% energía inyectada)	99.7%	97%	96%	94%
Energía renovable (% demanda SIN)	131%	119%	109%	106%
Emisiones evitadas (eólica y solar PV) (miles tCO2)	252	264	244	243
Exportación energía eléctrica (GWh)	303	237	146	129
Importación energía eléctrica (GWh)	0	25	39	46
Costo marginal Argentina (USD/MWh)	49	84	79	64
Costo marginal Brasil – Región sur (USD/MWh)	59	53	49	41

(*) No incluye pagos por Restricciones Operativas. Asimismo, los costos de importación e ingresos por exportación son estimados. Los mismos se actualizan en el próximo monitor cuando se actualizan los datos.



Noticia destacada del mes
X Semana de la energía de OLADE

- Se llevó a cabo entre el 30 de setiembre y 3 de octubre en Santiago de Chile:
- Participaron 23 delegaciones de países miembros, y más de 3000 inscriptos. La delegación de Uruguay contó con la presencia de la Ministra de Industria, Energía y Minería, la Directora Nacional de Energía, la Presidenta de ANCAP, y el Presidente de URSEA.
- El evento buscó fortalecer la integración energética latinoamericana, impulsar la cooperación internacional y promover la transición hacia sistemas energéticos más limpios y seguros, abordando desafíos comunes como la descarbonización, la electromovilidad, el desarrollo de hidrógeno verde y la seguridad de suministro.
- Se alojaron más de 60 paneles, talleres y sesiones técnicas con la participación de ministros de Energía, organismos internacionales, expertos académicos, líderes empresariales y representantes de la sociedad civil.



El **precio spot** es el mas bajo del año, promediando 7 USD/MWh.



Se **exportaron** 303.3 GWh, el 99.4% a Argentina y no hubo **importaciones**.



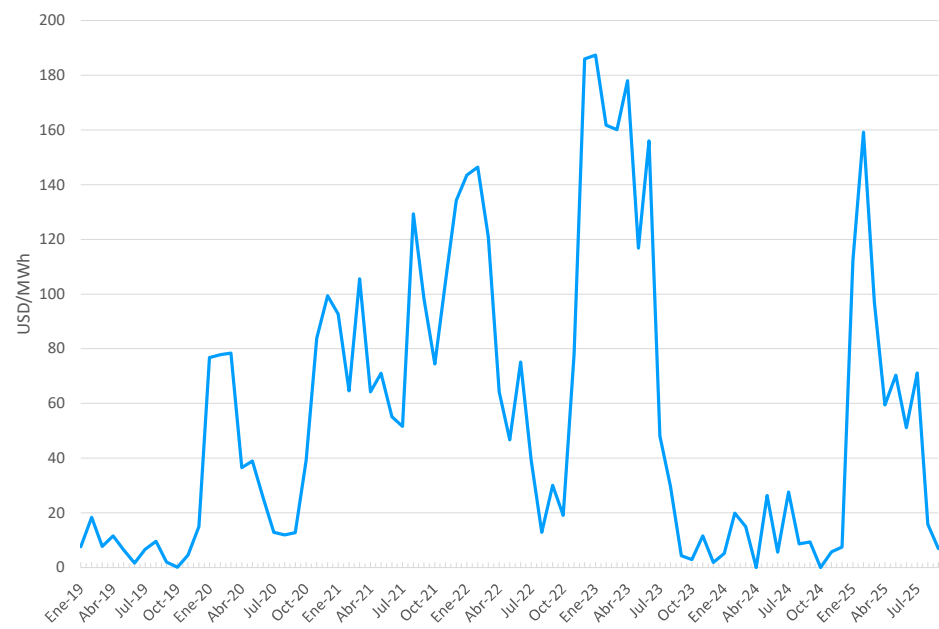
El **CAD*** alcanzó USD 43 millones, y el CAD unitario 44 USD/MWh.



Las renovables alcanzaron 131% de la demanda y 99.7% de las inyecciones.

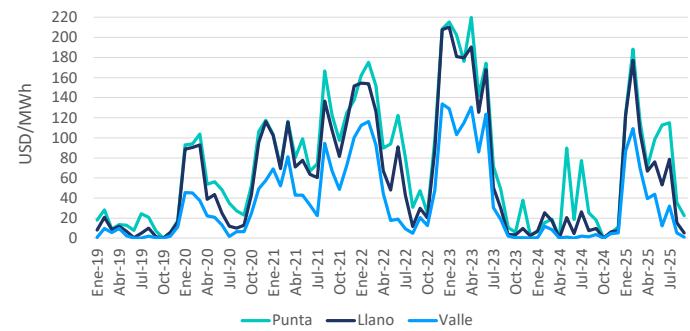
EVOLUCIÓN SECTOR ELÉCTRICO 2025

Precio spot medio mensual



SETIEMBRE
7 USD/MWh

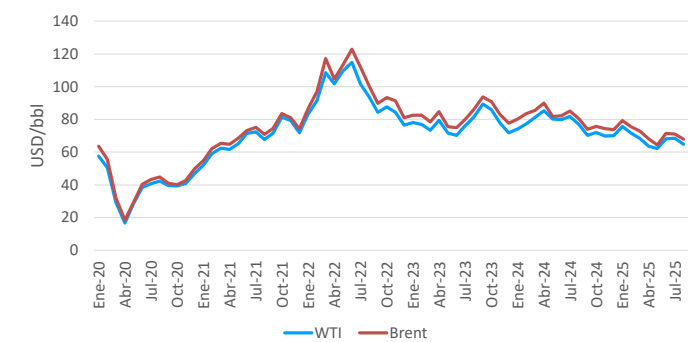
Precio spot medio mensual por tramo horario



Nota: Valle: de 00:00 a 07:00 hrs. | Llano: de 07:00 a 18:00 hrs. y de 22:00 a 24:00 hrs. | Punta: de 18:00 a 22:00 hrs.

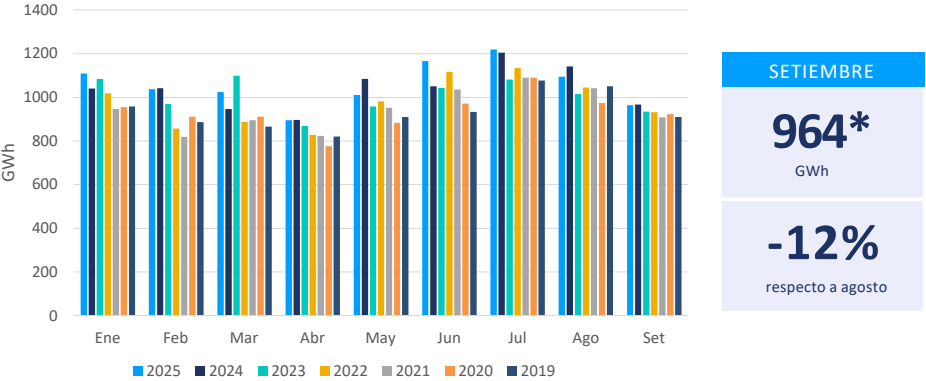
SETIEMBRE
Valle 1 USD/MWh
Llano 5 USD/MWh
Punta 23 USD/MWh

Precio del barril de petróleo

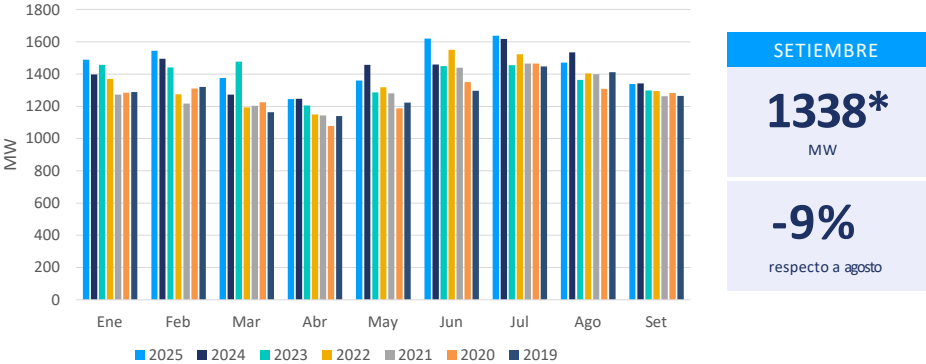


SETIEMBRE
Brent 68 USD/bbl +0.2% respecto a agosto
WTI 64 USD/bbl +1.4% respecto a agosto

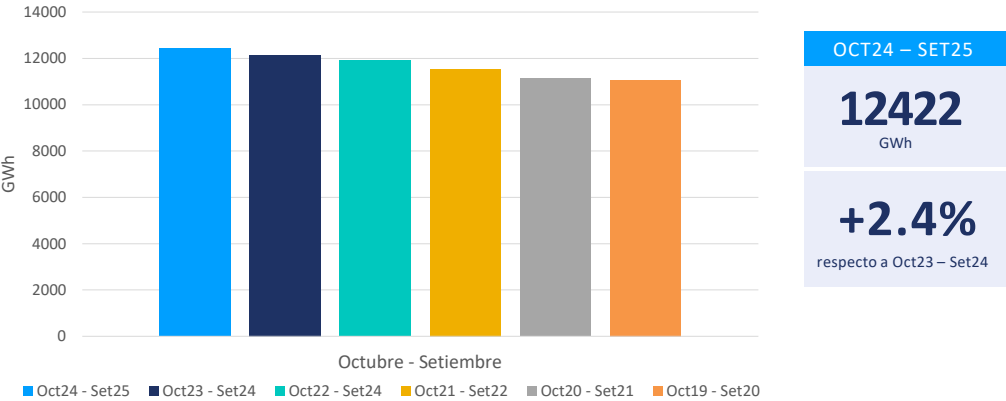
Demanda mensual de Uruguay ⁽¹⁾



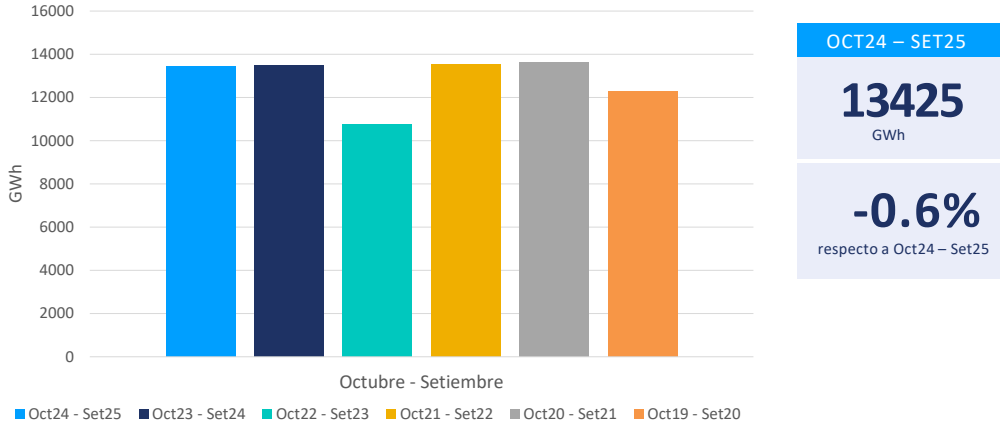
Potencia media mensual



Demanda acumulada 12 meses

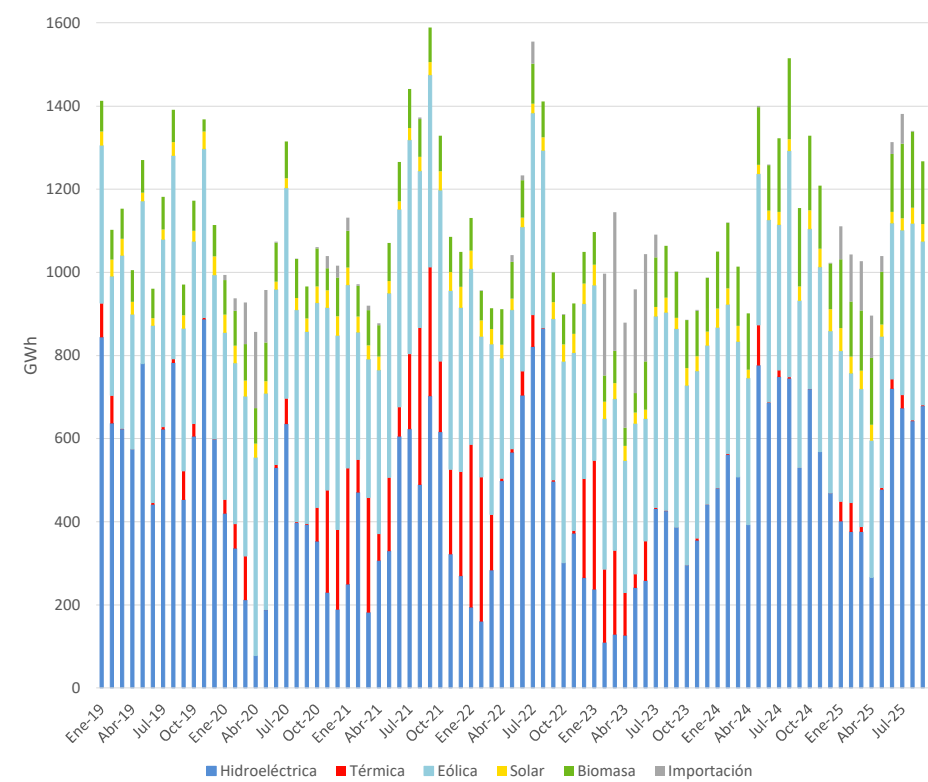


Generación nacional acumulada últimos 12 meses



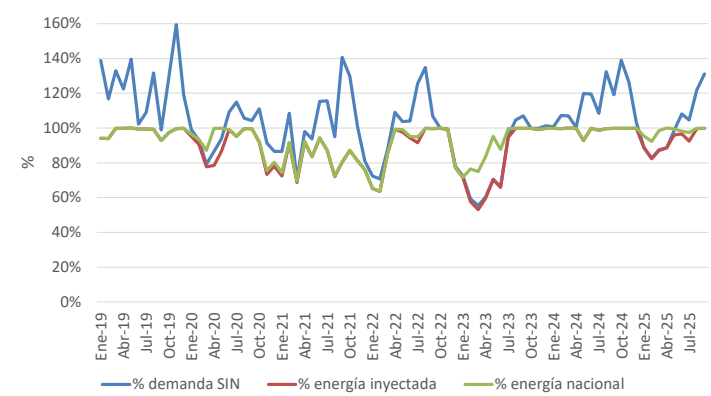
*Incluye demanda de Grandes Consumidores (7.6 GWh) y Generadores (10.6 GWh).

Generación mensual volcada al SIN ⁽²⁾



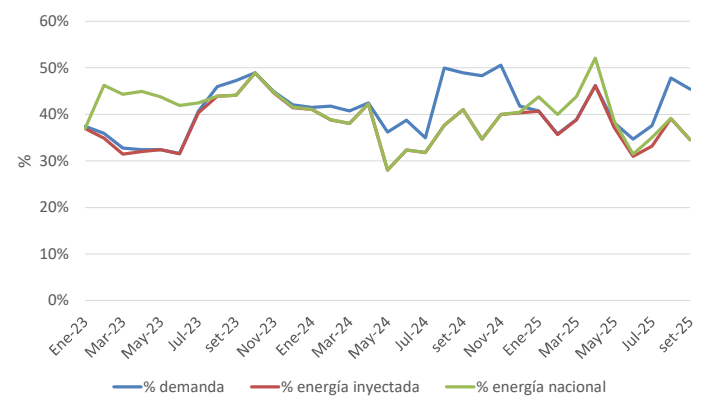
En setiembre, la generación hidroeléctrica alcanzó 53.5% de las inyecciones, seguida por eólica 31.0%, biomasa 11.9%, la solar 3.4% y térmica fósil 0.3%. No hubo importaciones.

Generación renovable ⁽³⁾



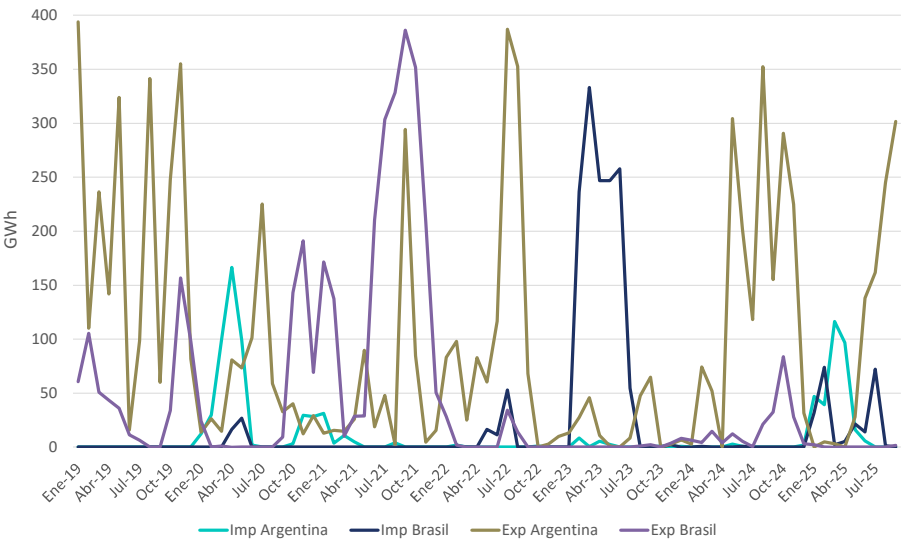
SETIEMBRE
131% de la demanda del SIN
99.7% del total de energía inyectada al SIN
99.7% del total de energía nacional inyectada

Generación privada ⁽⁴⁾



SETIEMBRE
45.4% de la demanda del SIN
34.5% del total de energía inyectada al SIN
34.5% del total de energía nacional inyectada

Comercio Internacional de energía eléctrica ⁽⁵⁾



En setiembre se exportaron 303.3 GWh, de los cuales, el 99.4% a Argentina. No hubo importaciones.

IMPORTACIÓN

	ARGENTINA		BRASIL		TOTAL	
Año/Mes	GWh	MUSD	GWh	MUSD	GWh	MUSD
Ene-25	47	6.0	32	3.4	79	9.4
Feb-25	39.4	4.1	74.1	8.2	113.5	12.2
Mar-25	116.5	10.2	2.2	0.2	118.7	10.4
Abr-25	97.0	7.1	5.2	0.6	102.2	7.7
May-25	16.3	1.5	21.6	1.9	37.9	3.4
Jun-25	5.8	1.1	14.1	0.7	19.9	1.8
Jul-25	0	0	72.3	7.5	72.3	7.5
Ago-25	0	0	1.4	0.2	1.4	0.2
Set-25(*)	0	0	0	0	0	0

EXPORTACIÓN

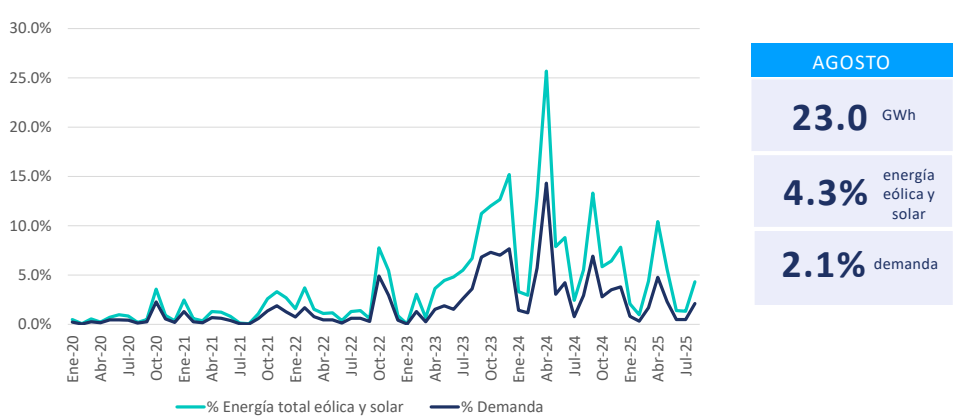
	ARGENTINA		BRASIL		TOTAL	
Año/Mes	GWh	MUSD	GWh	MUSD	GWh	MUSD
Ene-25	0	0	2.3	0	2.3	0
Feb-25	4.9	0.5	0	0	4.9	0.5
Mar-25	3.1	0.4	0.03	0	3.2	0.4
Abr-25	0	0	0	0	0	0
May-25	27.9	2.3	0	0	27.9	2.3
Jun-25	138	13.2	0	0	138	13.2
Jul-25	161.7	19.7	0	0	161.7	19.7
Ago-25	245.1	14.7	0	0	245.1	14.7
Set-25(*)	301.6	10.6	1.7	0.1	303.3	10.7

(*) Los pagos por energía importada e ingresos por energía exportada del mes de agosto son estimados y se ajustan a medida que se cuenta con información final.

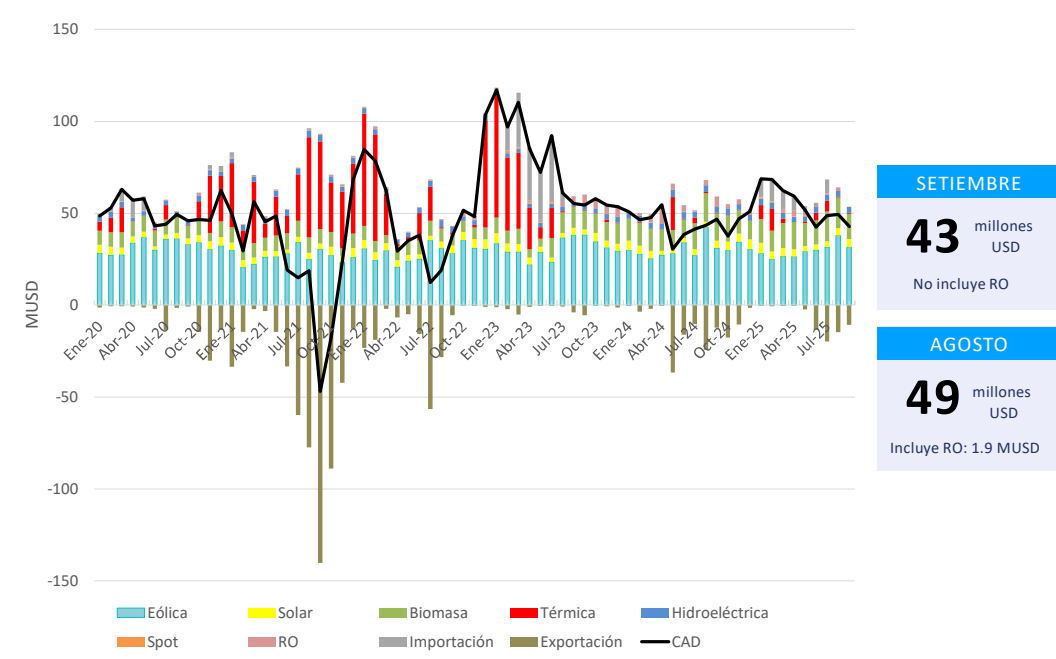
Porcentaje de energía generada comercializada en el mercado Spot



Restricciones operativas (6)

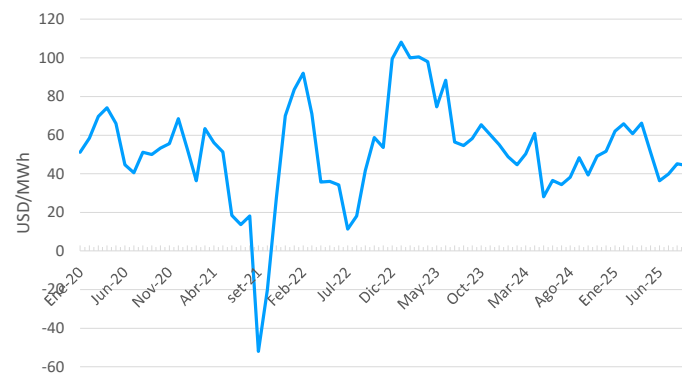


Costo de Abastecimiento de la Demanda (CAD) (7)



El CAD en setiembre desagregado por fuente corresponde a eólica USD 31.6 millones (promedio 80 USD/MWh), biomasa USD 13.7 millones (92 USD/MWh), solar fotovoltaica USD 4.4 millones (104 USD/MWh), estimado hidroeléctrica USD 3 millones (5.9 USD/MWh), térmica fósil USD 0.6 millones, energía al Spot USD 0.01 millones e ingresos por exportación de energía USD 10.7 millones. La estimación no incluye restricciones operativas, las mismas se consideran con un mes de atraso cuando se dispone de la actualización de ADME.

CAD unitario (USD/MWh)⁽⁸⁾



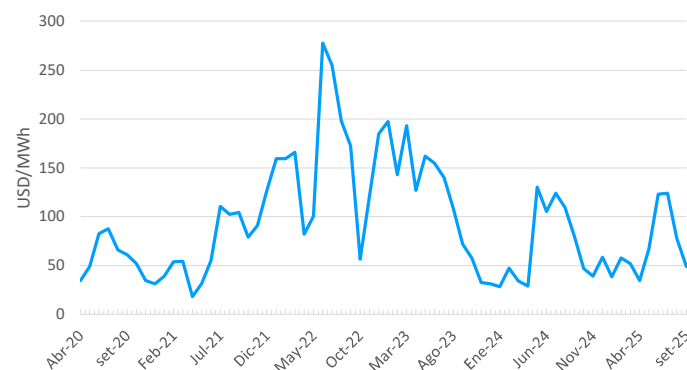
SETIEMBRE

44 USD/MWh
No incluye RO

AGOSTO

45 USD/MWh
Incluye RO: 1.9 MUSD

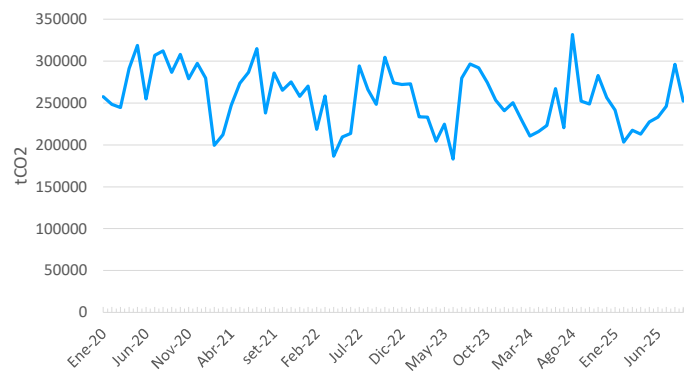
Costo marginal medio mensual de Argentina



SETIEMBRE

49 USD/MWh

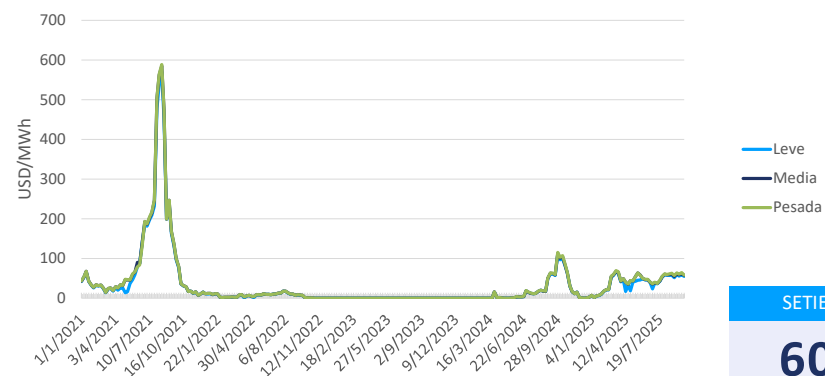
Emisiones evitadas de CO₂ en el SIN por la generación eólica y solar fotovoltaica⁽⁹⁾



SETIEMBRE

252
miles toneladas CO₂

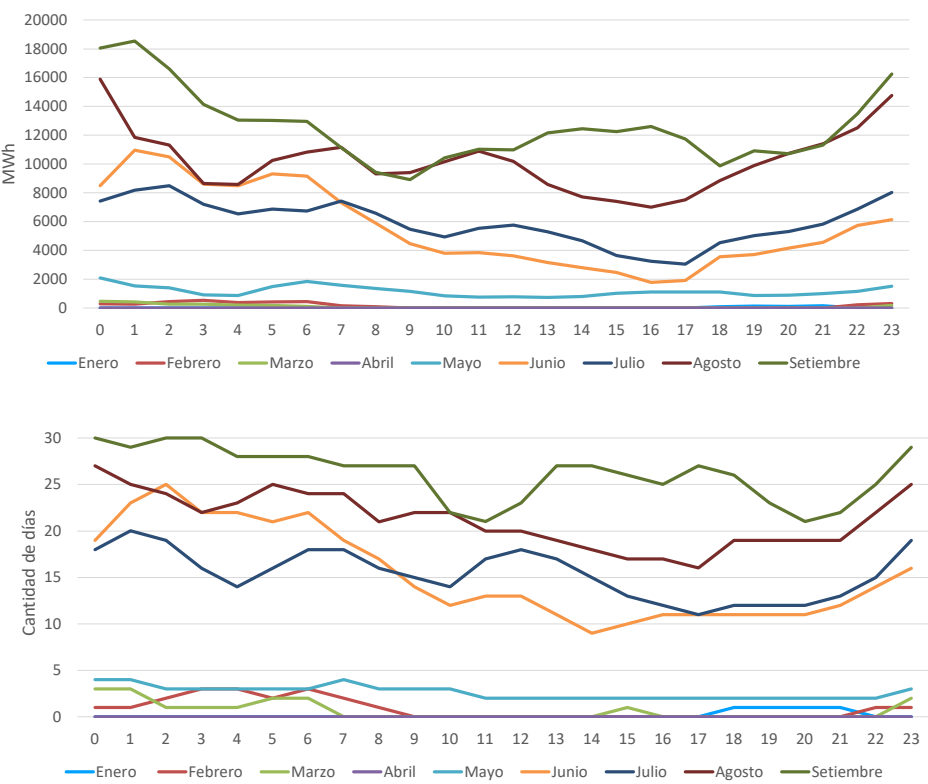
Costo medio de operación Región Sur de Brasil⁽¹⁰⁾



SETIEMBRE

60 USD/MWh

Exportación renovable mensual por hora y días ⁽¹¹⁾



En agosto el 99.6% de la energía exportada fue renovable. Setiembre superó el registro del mes anterior en cantidad de energía exportada en cada hora.

Generación térmica fósil (GWh): Total, abastecimiento demanda local y exportación

	Gen. Térmica	Consumo Local	Exportación	% Consumo Local	% Exportación
Ene-25	48.2	46.4	1.8	96%	4%
Feb-25	71.3	69.9	1.4	98%	2%
Mar-25	13.4	12.4	1.0	92%	8%
Abr-25	0.02	0.02	0	100%	0%
May-25	5.0	5.0	0	100%	0%
Jun-25	23.7	20.1	3.6	85%	15%
Jul-25	32.8	13.8	19	42%	58%
Ago-25	3.1	3.0	0.1	96%	4%
Set-25	3.3	2.1	1.2	65%	35%

En lo transcurrido del año, el despacho de generación térmica ha sido principalmente para consumo local.

GLOSARIO



⁽¹⁾ Demanda mensual de Uruguay (SIN)

Incluye energía eléctrica consumida por Generadores y Grandes Consumidores Libres.

⁽²⁾ Generación mensual volcada al SIN

Incluye la energía eléctrica generada dentro del territorio nacional (independientemente de si se consume en Uruguay o se exporta), y las importaciones.

⁽³⁾ Generación Renovable (% demanda del SIN)

Considera la energía eléctrica generada a partir de fuentes eólica, solar fotovoltaica, biomasa e hidroeléctrica, independientemente de si es para consumo local o exportación.

⁽⁴⁾ Generación privada

Incluye los parques íntegramente de capital privado. Excluye los parques eólicos Artilleros, Colonia Arias, Pampa, Valentines, las centrales biomasa ALUR y Las Rosas.

⁽⁵⁾ Comercio internacional de energía

Extraídos de los respectivos administradores/operadores de mercado de Argentina (CAMMESA), Brasil (ONS) y Uruguay (ADME). Los valores se ajustan en la medida que se dispone de la información oficial.

⁽⁶⁾ Restricciones operativas

Corresponde a la energía eléctrica que las centrales eólicas y solares fotovoltaicas hubieran estado en condiciones de generar, pero no lo hicieron a solicitud del Despacho Nacional de Cargas. Debido a los atrasos en la publicación oficial de las mismas, los datos pueden sufrir variaciones, principalmente en los últimos meses.

⁽⁷⁾ Costo de Abastecimiento de la Demanda (CAD)

El CAD corresponde a los costos de la energía generada e importada, menos los ingresos por exportación. Para las fuentes eólica, solar y biomasa se calcula el precio de cada contrato de compraventa de carácter público, utilizando para los parques de UTE el valor del contrato más cercano a la fecha de construcción. Para la central hidroeléctrica de Salto Grande se considera una mensualidad de USD 2,1 millones, y para las centrales del Río Negro 5 USD/MWh. La remuneración spot, importaciones y exportaciones se determinan en base al Documento de Transacciones Económicas de ADME.

⁽⁸⁾ CAD unitario (USD/MWh)

Corresponde al CAD mensual dividido por la demanda mensual del SIN.

⁽⁹⁾ Emisiones evitadas de CO₂ en el SIN por la generación eólica y solar fotovoltaica

Se suma la generación eólica y solar fotovoltaica y se compara con la resta de la demanda y la generación a partir de biomasa. Se estiman las toneladas de dióxido de carbono (CO₂) que hubiesen emitido las centrales térmicas al generar esta energía.

⁽¹⁰⁾ Costo Medio de Operación Región Sur – Brasil

El mismo es publicado por el ONS, no corresponde al precio de exportación a Brasil.

⁽¹¹⁾ Exportación renovable mensual por hora y días

La cantidad de energía renovable exportada se estima mediante la diferencia en cada hora entre el total exportado y la energía térmica despachada (o cero si el resultado no es positivo). Luego se contabiliza la cantidad de días en que el resultado es positivo.

El Monitor mensual del Sector Eléctrico es elaborado en marco del acuerdo de cooperación técnica con la Asociación Uruguaya de Generadores Privados de Energía Eléctrica (AUGPEE).

Autores: Lorena Di Chiara, Felipe Bastarrica y Federico Ferres. Diseño y maquetación: Damián González.