

Observatorio de ENERGÍA Y DESARROLLO SUSTENTABLE

Monitor Energía Eléctrica
Julio 2025



PRINCIPALES INDICADORES DEL MES

	Julio 2025	Promedio 3 meses	Promedio 6 meses	Promedio 12 meses
Precio spot (USD/MWh)	71	64	85	54
Costo de abastecimiento de la demanda (MUSD)	48(*)	47	55	52
Generación local inyectada (GWh)	1309	1199	1038	1124
Energía renovable (% energía inyectada)	92%	95%	90%	94%
Energía renovable (% demanda SIN)	105%	104%	95%	107%
Emisiones evitadas (eólica y solar PV) (miles tCO2)	246	236	223	246
Exportación energía eléctrica (GWh)	162	109	56	130
Importación energía eléctrica (GWh)	72	43	77	45
Costo marginal Argentina (USD/MWh)	124	105	77	69
Costo marginal Brasil – Región sur (USD/MWh)	43	46	42	38

(*) No incluye pagos por Restricciones Operativas. Asimismo, los costos de importación e ingresos por exportación son estimados. Los mismos se actualizan en el próximo monitor cuando se actualizan los datos.



Noticia destacada del mes
Uruguay conmemoró los 60 años del Balance Energético Nacional

- La matriz de abastecimiento en 2024 creció 12% respecto al año anterior (alcanzó 6842 ktep), siendo 64% renovable (19% renovable en 1965, primer año del registro).
- Residuos de biomasa fue la principal fuente en el consumo energético (36%), seguido por derivados de petróleo (35%), electricidad (19%), leña y carbón vegetal (8%), biocombustibles (1%), gas natural (1%), y carbón mineral y derivados (2%).
- La industria explicó 52% del consumo final energético, seguido por transporte 25%, residencial 14%, comercial/servicios sector publico 6%, y actividades primarias 3%.
- La generación eléctrica creció 17% respecto al año anterior, y fue 99% renovable. En 1965, era 36% renovable.

Más información en el siguiente enlace



El **precio spot** aumentó 39%, promediando 71 USD/MWh.



El **CAD*** alcanzó USD 48 millones (CAD unitario 40 USD/MWh).



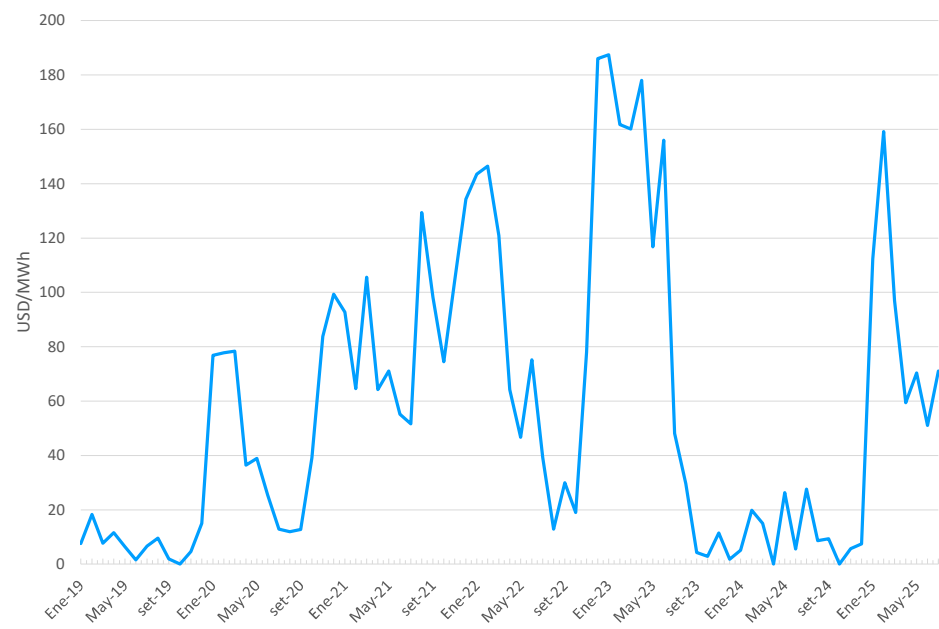
Se **importaron** 72 GWh (de Brasil, 9.4% por ensayos de interconexión), y se **exportaron** 162 GWh (a Argentina).



Renovables alcanzaron 105% de la demanda (92% de las inyecciones).

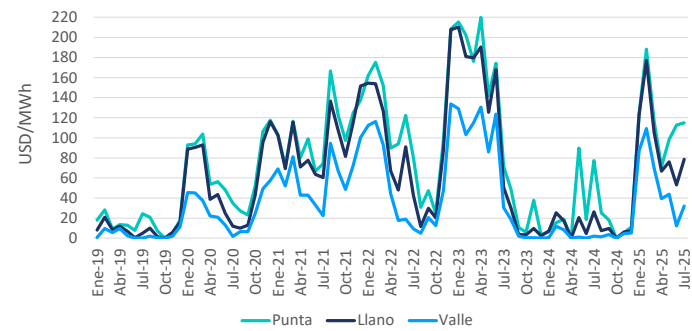
EVOLUCIÓN SECTOR ELÉCTRICO 2025

Precio spot medio mensual



JULIO
71 USD/MWh

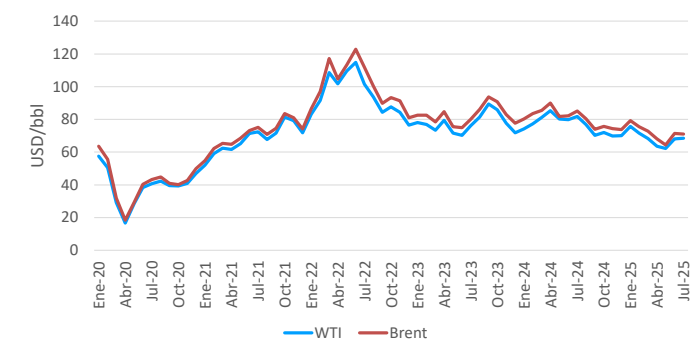
Precio spot medio mensual por tramo horario



Nota: Valle: de 00:00 a 07:00 hrs. | Llano: de 07:00 a 18:00 hrs. y de 22:00 a 24:00 hrs. | Punta: de 18:00 a 22:00 hrs.

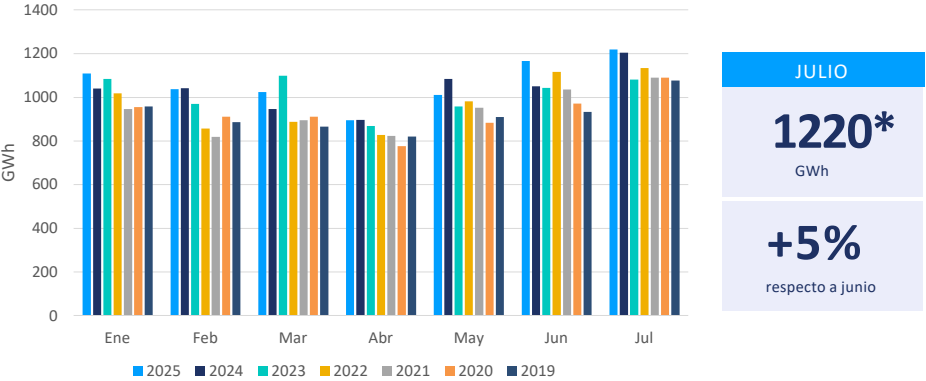
JULIO
Valle
32
USD/MWh
Llano
79
USD/MWh
Punta
115
USD/MWh

Precio del barril de petróleo

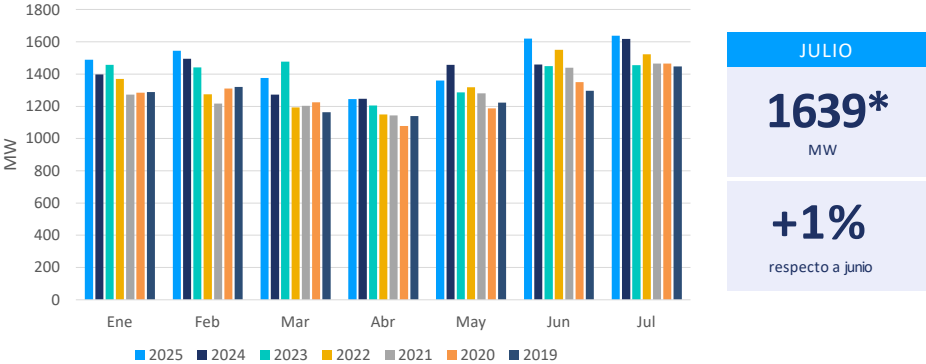


JULIO
Brent
71
USD/bbl
-0.6% respecto a junio
WTI
68
USD/bbl
+0.3% respecto a junio

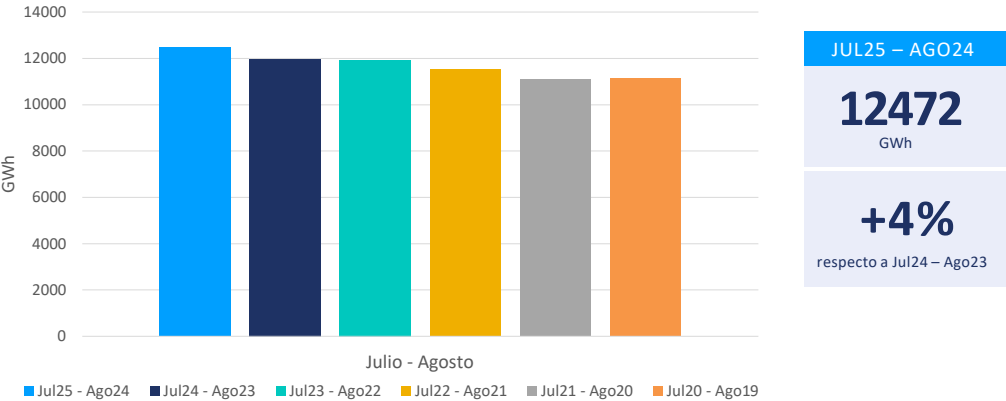
Demanda mensual de Uruguay ⁽¹⁾



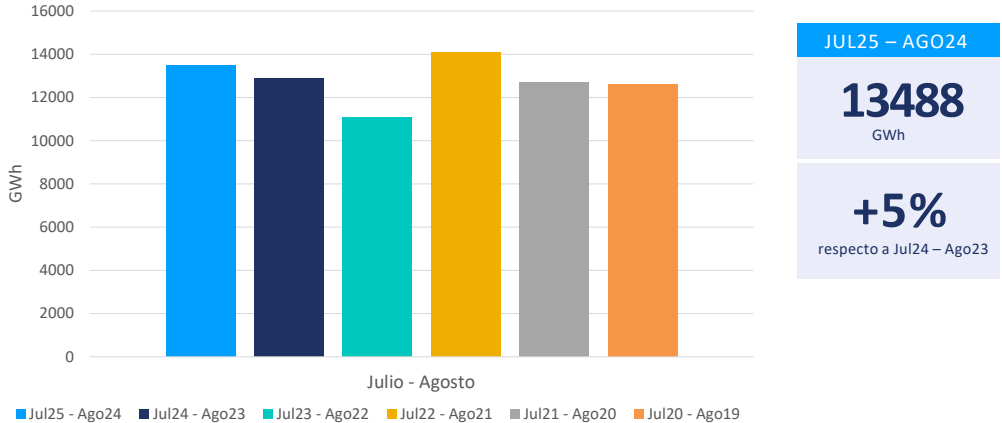
Potencia media mensual



Demanda acumulada 12 meses

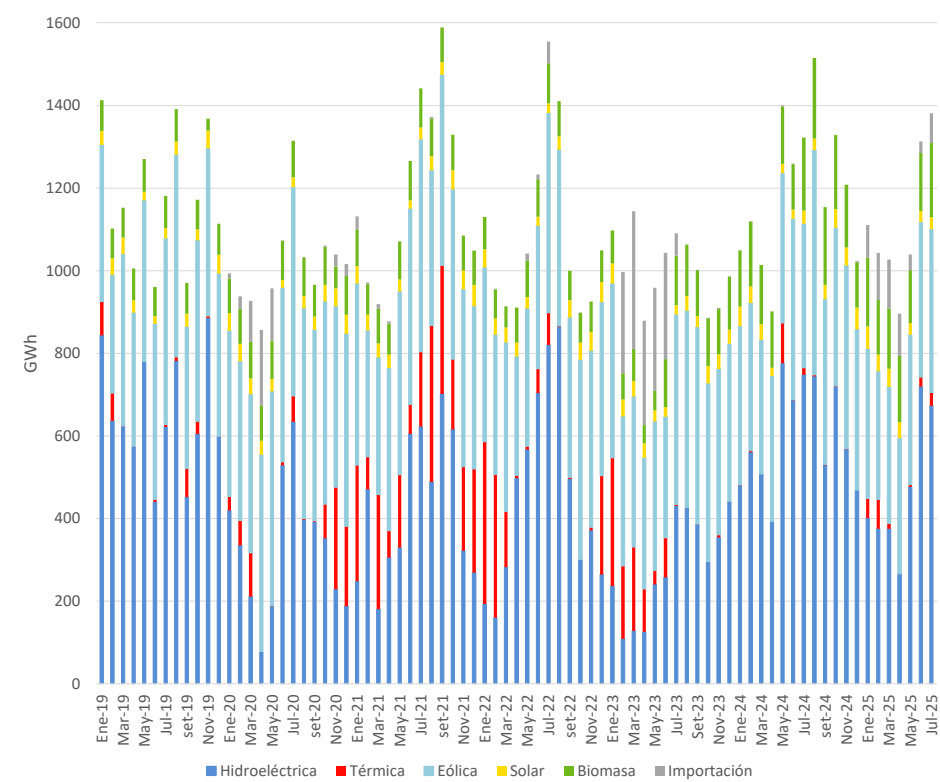


Generación nacional acumulada últimos 12 meses



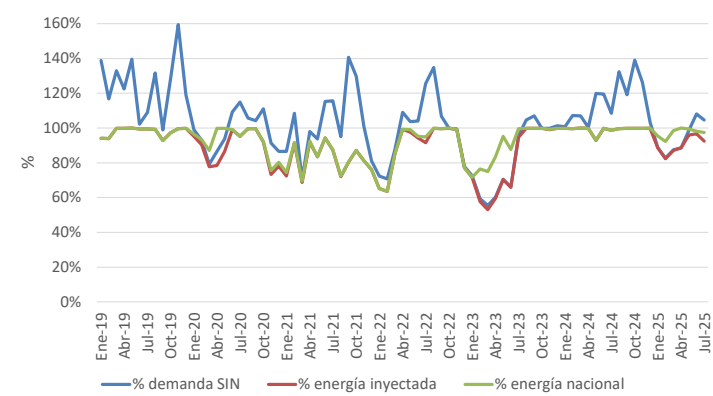
*Incluye demanda de Grandes Consumidores (6.8 GWh) y Generadores (10.1 GWh).

Generación mensual volcada al SIN ⁽²⁾



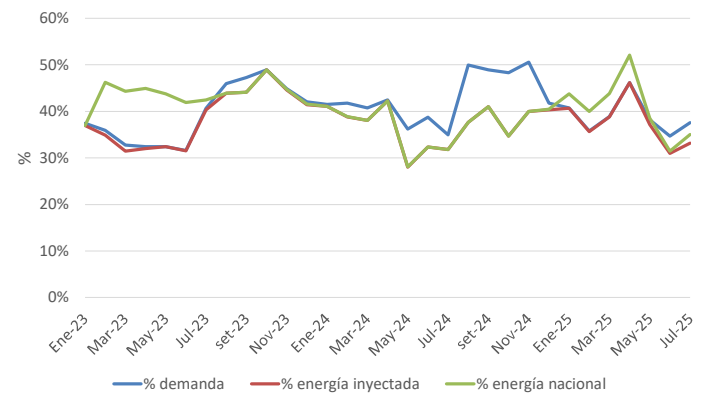
En Julio, la generación hidroeléctrica alcanzó 48.7% de las inyecciones, seguida por eólica 28.6%, biomasa 13.0%, importaciones de energía 5.2%, térmica fósil 2.4% y solar 2.1%.

Generación renovable ⁽³⁾



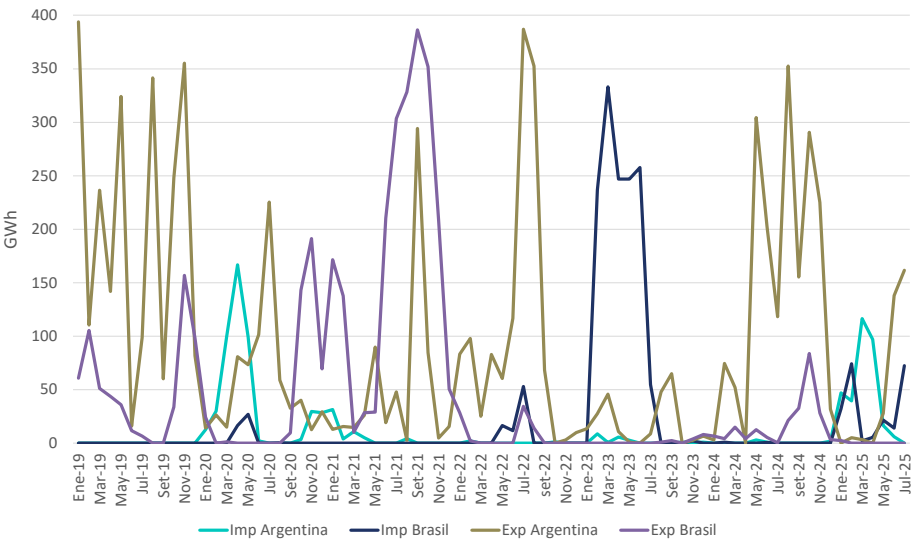
JULIO
104.6% de la demanda del SIN
92.4% del total de energía inyectada al SIN
97.5% del total de energía nacional inyectada

Generación privada ⁽⁴⁾



JULIO
37.6% de la demanda del SIN
33.2% del total de energía inyectada al SIN
35.0% del total de energía nacional inyectada

Comercio Internacional de energía eléctrica ⁽⁵⁾



En julio se importaron 72.3 GWh, en su totalidad de Brasil, de los cuales 6.8 GWh fue por Ensayos de Interconexión. Se exportaron 161.7 GWh, en su totalidad a Argentina.

IMPORTACIÓN

	ARGENTINA		BRASIL		TOTAL	
Año/Mes	GWh	MUSD	GWh	MUSD	GWh	MUSD
Ene-25	47.0	6.0	32.0	3.4	79.0	9.4
Feb-25	39.4	4.1	74.1	8.2	113.5	12.2
Mar-25	116.5	10.2	2.2	0.2	118.7	10.4
Abr-25	97.0	7.1	5.2	0.6	102.2	7.7
May-25	16.3	1.5	21.6	1.9	37.9	3.4
Jun-25	5.8	1.1	14.1	0.7	19.9	1.8
Jul-25(*)	0.0	0.0	72.3	7.5	72.3	7.5

EXPORTACIÓN

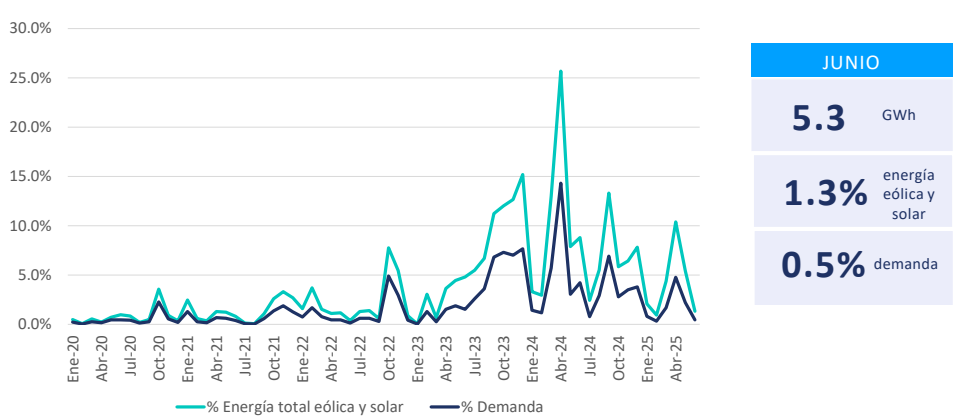
	ARGENTINA		BRASIL		TOTAL	
Año/Mes	GWh	MUSD	GWh	MUSD	GWh	MUSD
Ene-25	0.0	0.0	2.3	0.0	2.3	0.0
Feb-25	4.9	0.5	0.0	0.0	4.9	0.5
Mar-25	3.1	0.4	0.03	0.0	3.2	0.4
Abr-25	0.0	0.0	0.0	0.0	0.0	0.0
May-25	27.9	2.3	0.0	0.0	27.9	2.3
Jun-25	138	13.2	0.0	0.0	138.0	13.2
Jul-25(*)	161.7	19.7	0.0	0.0	161.7	19.7

(*) Los pagos por energía importada e ingresos por energía exportada del mes de julio son estimados y se ajustan a medida que se cuenta con información final.

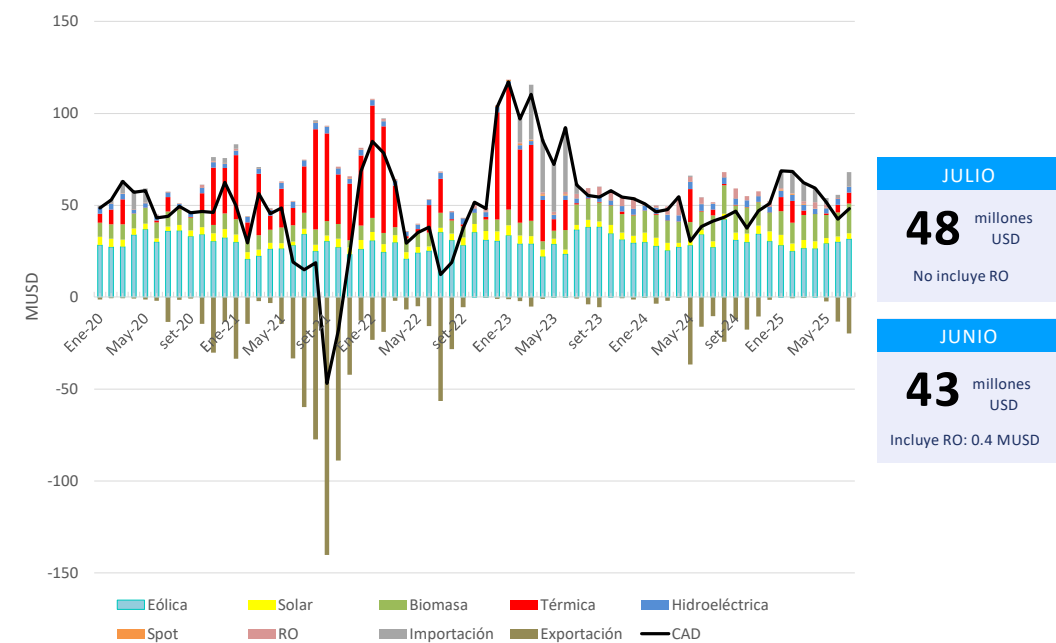
Porcentaje de energía generada comercializada en el mercado Spot



Restricciones operativas (6)

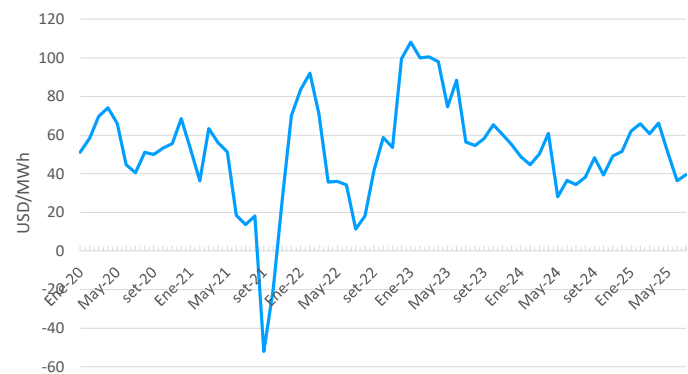


Costo de Abastecimiento de la Demanda (CAD) (7)



El CAD en julio desagregado por fuente corresponde a eólica USD 31.7 millones (promedio 80 USD/MWh), biomasa USD 16.2 millones (92 USD/MWh), térmica fósil USD 6.0 millones, estimado hidroeléctrica USD 3.3 millones (5.9 USD/MWh), solar fotovoltaica USD 3.1 millones (104 USD/MWh), estimado importaciones de energía USD 7.5 millones, energía al Spot USD 0.22 millones e ingresos por exportación de energía USD 19.7 millones. La estimación no incluye restricciones operativas, las mismas se consideran con un mes de atraso cuando se dispone de la actualización de ADME.

CAD unitario (USD/MWh)⁽⁸⁾



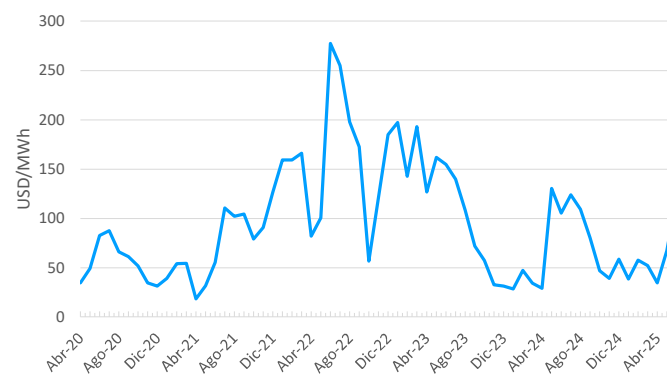
JULIO

40 USD/MWh
No incluye RO

JUNIO

36 USD/MWh
Incluye RO: 0.4 MUSD

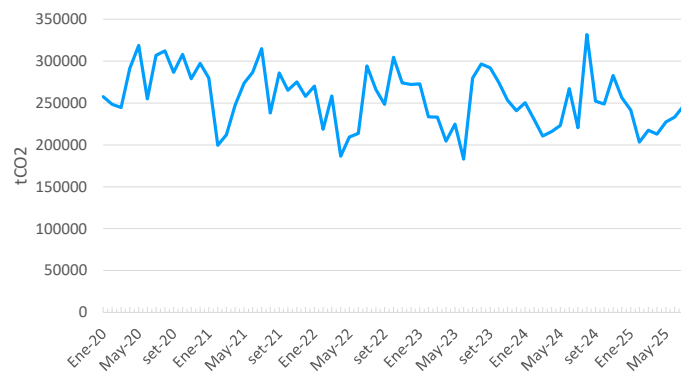
Costo marginal medio mensual de Argentina



JULIO

124 USD/MWh

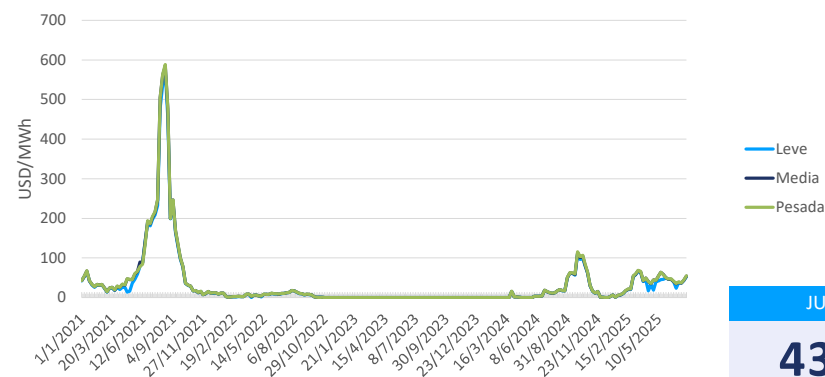
Emisiones evitadas de CO₂ en el SIN por la generación eólica y solar fotovoltaica⁽⁹⁾



JULIO

246
miles toneladas CO₂

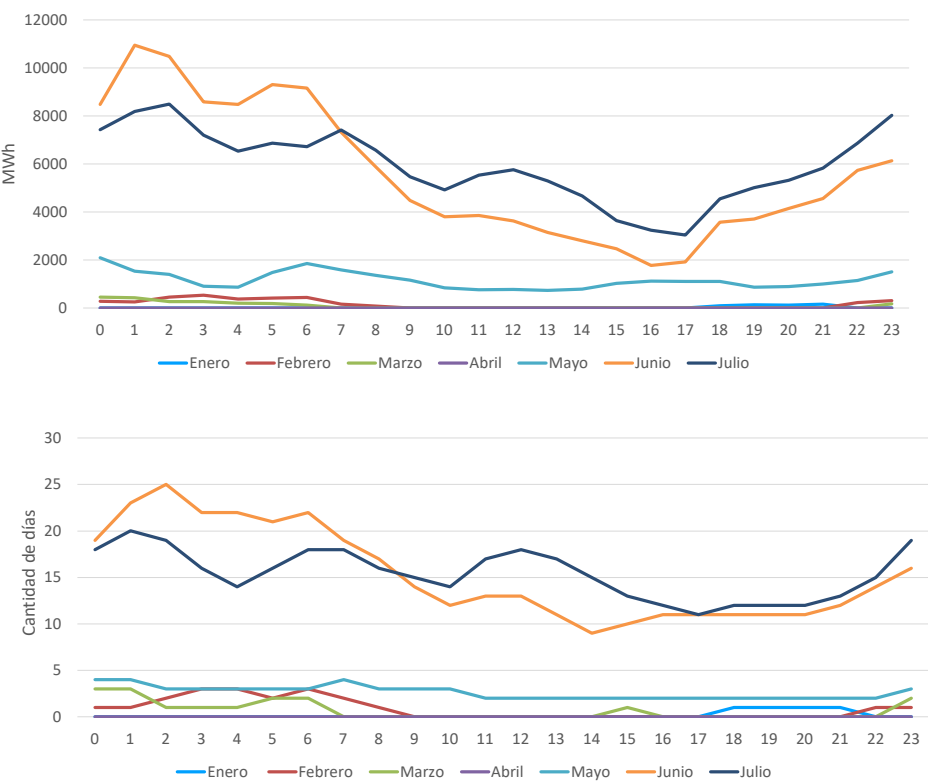
Costo medio de operación Región Sur de Brasil⁽¹⁰⁾



JULIO

43 USD/MWh

Exportación renovable mensual por hora y días ⁽¹¹⁾



En julio el 88% de la energía exportada fue renovable, y junto con junio, fueron los meses con más exportaciones y en la mayor cantidad de días en cada hora.

Generación térmica fósil (GWh): Total, abastecimiento demanda local y exportación

	Gen. Térmica	Consumo Local	Exportación	% Consumo Local	% Exportación
Ene-25	48.2	46.4	1.8	96%	4%
Feb-25	71.3	69.9	1.4	98%	2%
Mar-25	13.4	12.4	1.0	92%	8%
Abr-25	0.02	0.02	0.0	100%	0%
May-25	5.0	5.0	0.0	100%	0%
Jun-25	23.7	20.1	3.6	85%	15%
Jul-25	32.8	13.8	19	42%	58%

Asimismo, julio fue el primer mes del año en que la mayor parte del despacho térmico fue para exportación.

GLOSARIO



⁽¹⁾ Demanda mensual de Uruguay (SIN)

Incluye energía eléctrica consumida por Generadores y Grandes Consumidores Libres.

⁽²⁾ Generación mensual volcada al SIN

Incluye la energía eléctrica generada dentro del territorio nacional (independientemente de si se consume en Uruguay o se exporta), y las importaciones.

⁽³⁾ Generación Renovable (% demanda del SIN)

Considera la energía eléctrica generada a partir de fuentes eólica, solar fotovoltaica, biomasa e hidroeléctrica, independientemente de si es para consumo local o exportación.

⁽⁴⁾ Generación privada

Incluye los parques íntegramente de capital privado. Excluye los parques eólicos Artilleros, Colonia Arias, Pampa, Valentines, las centrales biomasa ALUR y Las Rosas.

⁽⁵⁾ Comercio internacional de energía

Extraídos de los respectivos administradores/operadores de mercado de Argentina (CAMMESA), Brasil (ONS) y Uruguay (ADME). Los valores se ajustan en la medida que se dispone de la información oficial.

⁽⁶⁾ Restricciones operativas

Corresponde a la energía eléctrica que las centrales eólicas y solares fotovoltaicas hubieran estado en condiciones de generar, pero no lo hicieron a solicitud del Despacho Nacional de Cargas. Debido a los atrasos en la publicación oficial de las mismas, los datos pueden sufrir variaciones, principalmente en los últimos meses.

⁽⁷⁾ Costo de Abastecimiento de la Demanda (CAD)

El CAD corresponde a los costos de la energía generada e importada, menos los ingresos por exportación. Para las fuentes eólica, solar y biomasa se calcula el precio de cada contrato de compraventa de carácter público, utilizando para los parques de UTE el valor del contrato más cercano a la fecha de construcción. Para la central hidroeléctrica de Salto Grande se considera una mensualidad de USD 2,1 millones, y para las centrales del Río Negro 5 USD/MWh. La remuneración spot, importaciones y exportaciones se determinan en base al Documento de Transacciones Económicas de ADME.

⁽⁸⁾ CAD unitario (USD/MWh)

Corresponde al CAD mensual dividido por la demanda mensual del SIN.

⁽⁹⁾ Emisiones evitadas de CO₂ en el SIN por la generación eólica y solar fotovoltaica

Se suma la generación eólica y solar fotovoltaica y se compara con la resta de la demanda y la generación a partir de biomasa. Se estiman las toneladas de dióxido de carbono (CO₂) que hubiesen emitido las centrales térmicas al generar esta energía.

⁽¹⁰⁾ Costo Medio de Operación Región Sur – Brasil

El mismo es publicado por el ONS, no corresponde al precio de exportación a Brasil.

⁽¹¹⁾ Exportación renovable mensual por hora y días

La cantidad de energía renovable exportada se estima mediante la diferencia en cada hora entre el total exportado y la energía térmica despachada (o cero si el resultado no es positivo). Luego se contabiliza la cantidad de días en que el resultado es positivo.

El Monitor mensual del Sector Eléctrico es elaborado en marco del acuerdo de cooperación técnica con la Asociación Uruguaya de Generadores Privados de Energía Eléctrica (AUGPEE).

Autores: Lorena Di Chiara, Felipe Bastarrica y Federico Ferres. Diseño y maquetación: Damián González.