

INDICADOR DE PRECIOS FRONTERIZOS

MAYO 2026

ELABORADO POR
EC. MARÍA JOSÉ MEDIN y MAG. EC. GIMENA ABREU

FINANCIADO POR
**COMISIÓN TÉCNICA MIXTA
DE SALTO GRANDE**
SALTO GRANDE
ARGENTINA - URUGUAY

**OBSERVATORIO ECONÓMICO
CAMPUS SALTO**

¿QUÉ ES Y CÓMO SE MIDE EL IPF?

Es un valor numérico que refleja las diferencias de precios de una canasta representativa de bienes transables entre las ciudades fronterizas de Salto y Concordia. El resultado indica la diferencia porcentual de precios entre Salto y Concordia en relación con Concordia mostrando cuanto más caro está Salto que Concordia.

¿Cómo se mide?

- ✓ Se releva el precio de 60 artículos.
- ✓ Se releva el precio en grandes superficies y tiendas de referencia.
- ✓ Se toma el precio comprador contado pagado en efectivo incluyendo impuestos.
- ✓ Los precios se recolectan directamente de las góndolas y por entrevista directa a los informantes en los lugares de venta seleccionados.
- ✓ Se replican y adaptan las ponderaciones utilizadas por el Instituto Nacional de Estadística para el cálculo del Índice de Precios del Consumo.
- ✓ La referencia de tipo de cambio es el dólar paralelo promedio publicado por Ámbito.
- ✓ En Uruguay se considera el tipo de cambio promedio publicado por el Banco Central.

NOTA METODOLÓGICA

Se utilizan las ponderaciones de productos en base a la última ENGIH (2016-2017) - Encuesta Nacional de Gastos e Ingresos de los Hogares - realizada entre los meses de noviembre 2016 y octubre 2017 por el Instituto Nacional de Estadística (INE). El objetivo de esta encuesta es obtener información detallada a nivel de producto sobre el gasto que realizan los hogares particulares.

En el cuadro que sigue se presenta la estructura de ponderaciones por división.

División	Ponderación
ALIMENTOS Y BEBIDAS NO ALCOHOLICAS	49,05%
BEBIDAS ALCOHOLICAS y TABACO	7,31%
PRENDAS DE VESTIR Y CALZADO	6,23%
PRODUCTOS DEL HOGAR	3,58%
TRANSPORTE	11,05%
ARTÍCULOS ESCOLARES	0,56%
COMIDAS FUERA DEL HOGAR	15,54%
BIENES DIVERSOS	6,67%

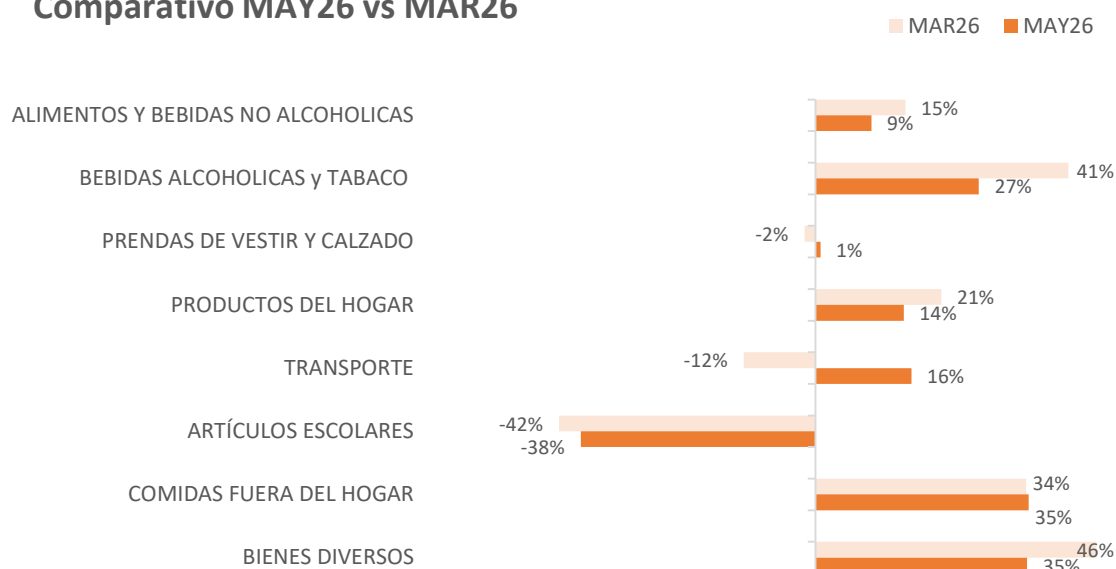
RESULTADOS MAYO 2026

La brecha se mantiene en 15%, situándose entre los valores más bajos registrados

El indicador muestra que, considerando el conjunto de bienes seleccionados, y sus ponderaciones en el gasto de consumo de los hogares, es decir el patrón de gasto observado, adquirir la canasta en Salto estuvo, en el mes de mayo **15,0%** más caro que en Concordia.

La brecha de precios no es homogénea entre las distintas divisiones. En el siguiente gráfico se presentan las diferencias de precios por división en comparación con la última medición.

Comparativo MAY26 vs MAR26



ANÁLISIS DE CADA DIVISIÓN

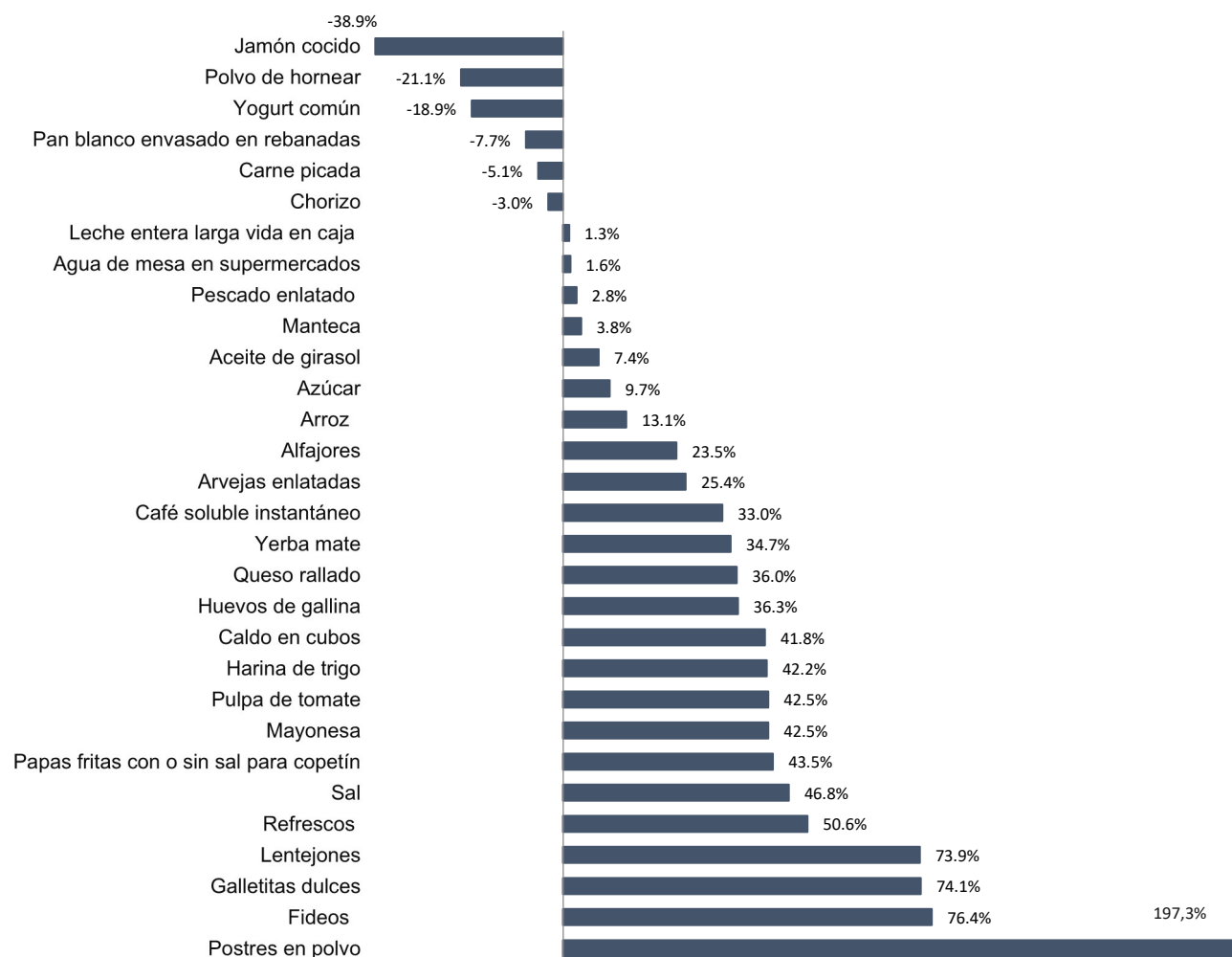
Alimentos y bebidas no alcohólicas

La brecha entre Salto y Concordia marca un piso histórico: 9,1%

En esta división se releva el precio de 30 productos convirtiéndola en la que mayor influencia adquiere en el IPF, con un peso de 49%.

En el siguiente gráfico se presentan las diferencias porcentuales de precios por producto.

Alimentos y bebidas no alcohólicas



La tabla a continuación resume la diferencia de precios por bandas.

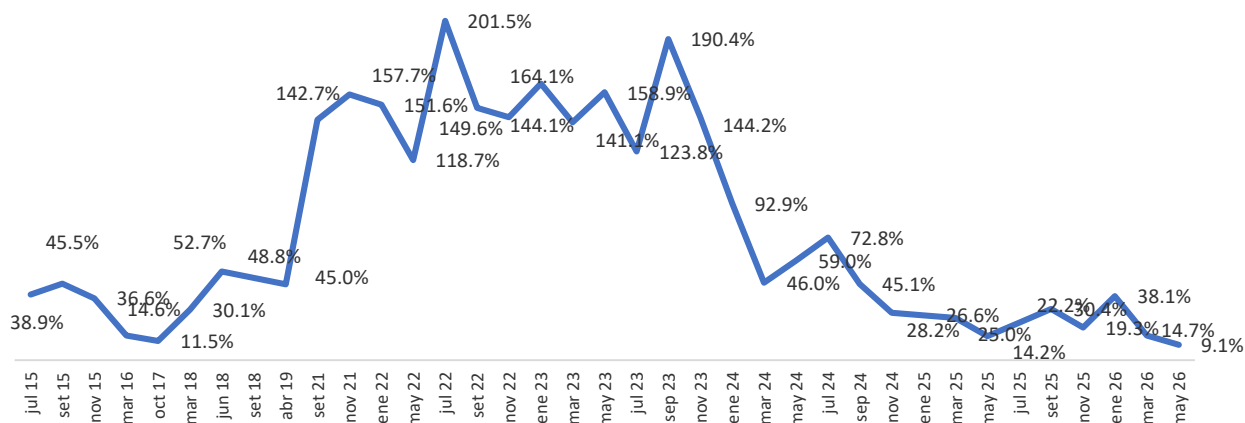
Seis artículos, equivalentes al 20% del total, presentan precios promedio más bajos en Salto que en Concordia. Además, más del 60% de los productos relevados registra diferencias inferiores al 50%, lo que confirma una reducción significativa de la ventaja de precios del lado argentino. Solo cuatro artículos mantienen brechas de entre 50% y 100%, mientras que únicamente los postres en polvo superan el 100% de diferencia.

Diferencia de precios en %	Cantidad de productos	Porcentaje de la división
Menor precio en Salto	6	20.0%
Menor a 50%	19	63.3%
Entre 50% y 100%	4	13.3%
Mayor a 100%	1	3.3%

En la región pampeana de la República Argentina, referencia para este informe, la división “Alimentos y bebidas no alcohólicas” del IPC nacional registró una variación de 1,8% en abril de 2026 respecto al mes anterior.

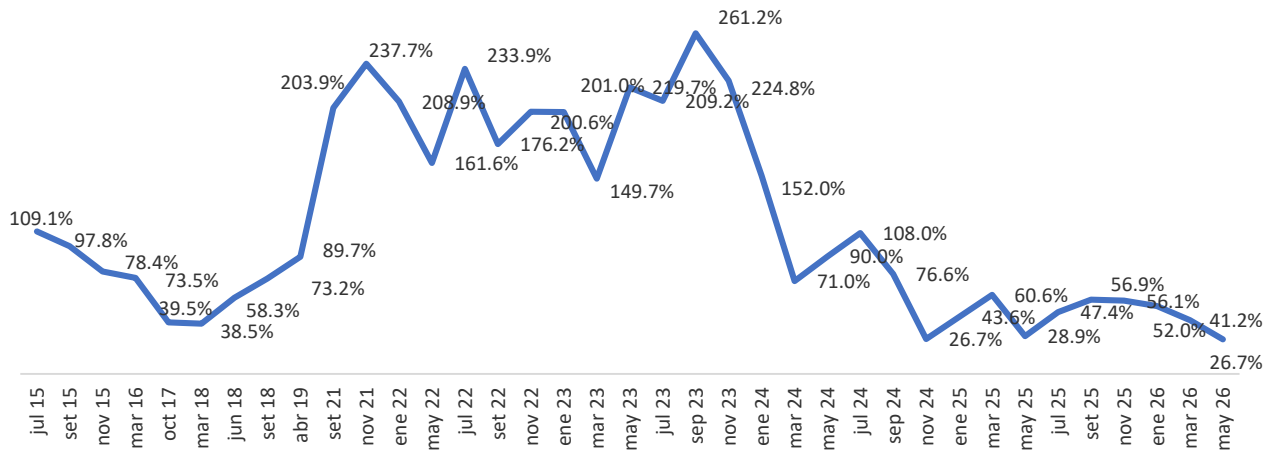
Por su parte en Uruguay, esta división registró una variación de 0,01% en el mismo mes.

La evolución de la brecha de precios de esta división se ha comportado como lo muestra el siguiente gráfico:

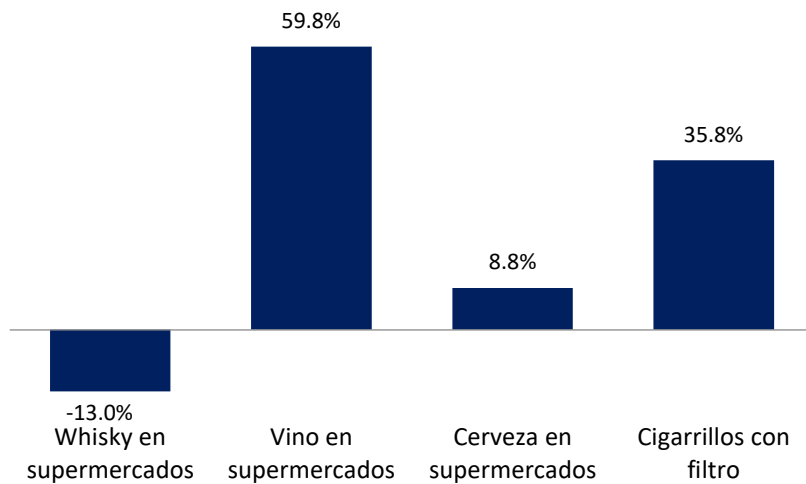


Bebidas Alcohólicas y Tabaco

Otra división que toca un mínimo ubicándose en 27%

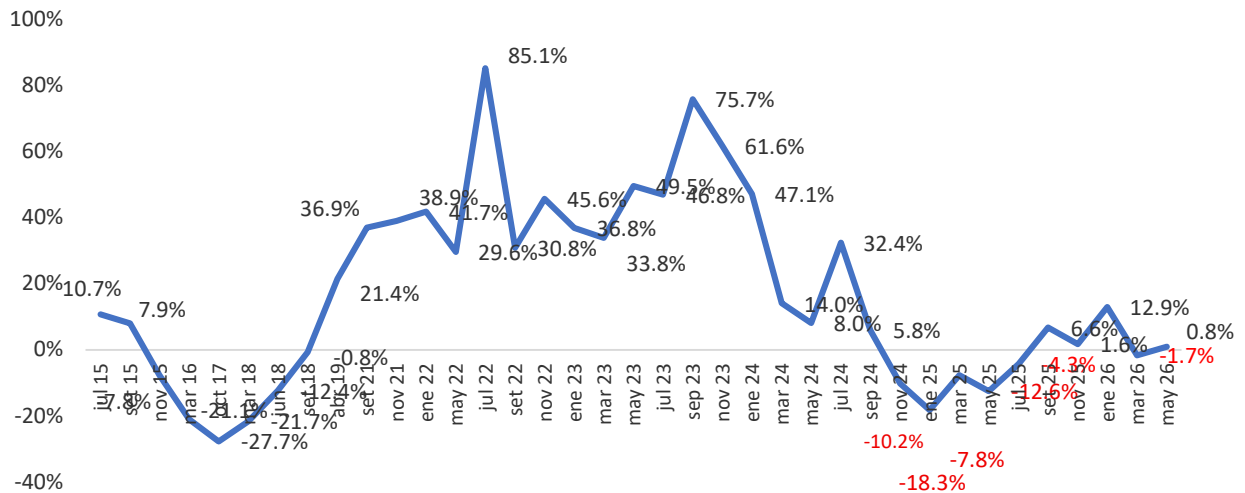


La mayor diferencia de precios corresponde al vino, alcanzando 59,8%, seguido por los cigarrillos con 35,8% y la cerveza que se reduce significativamente a 8,8%. La diferencia de precios en el whisky es favorable a Salto y es de -13%.

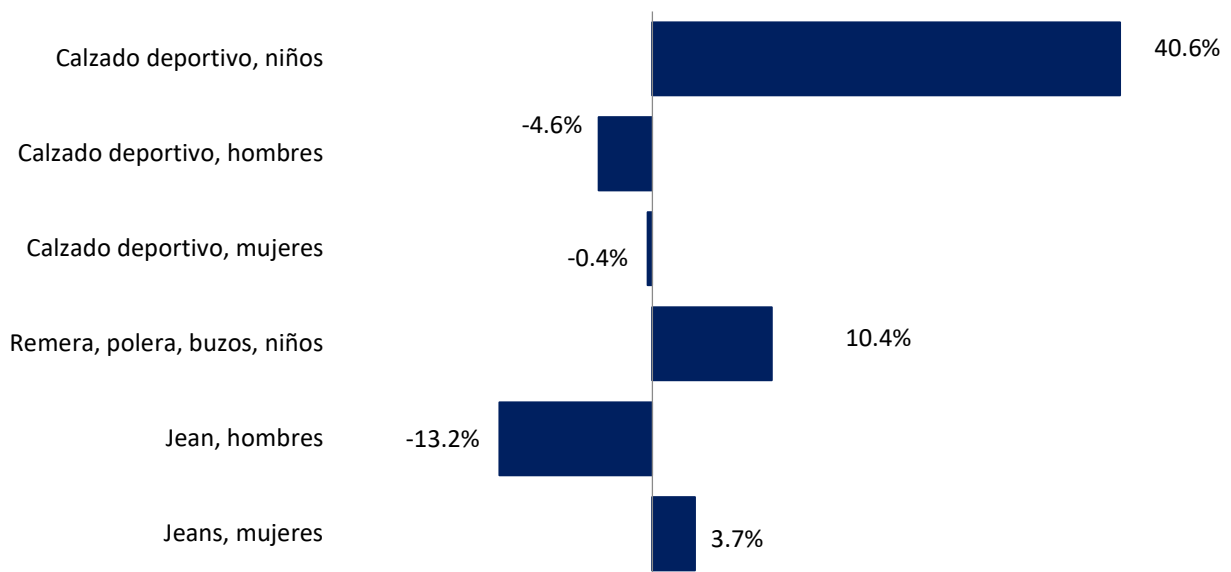


Prendas de Vestir y Calzado

Salto y Concordia casi igualan sus precios: la brecha es de 0,8%

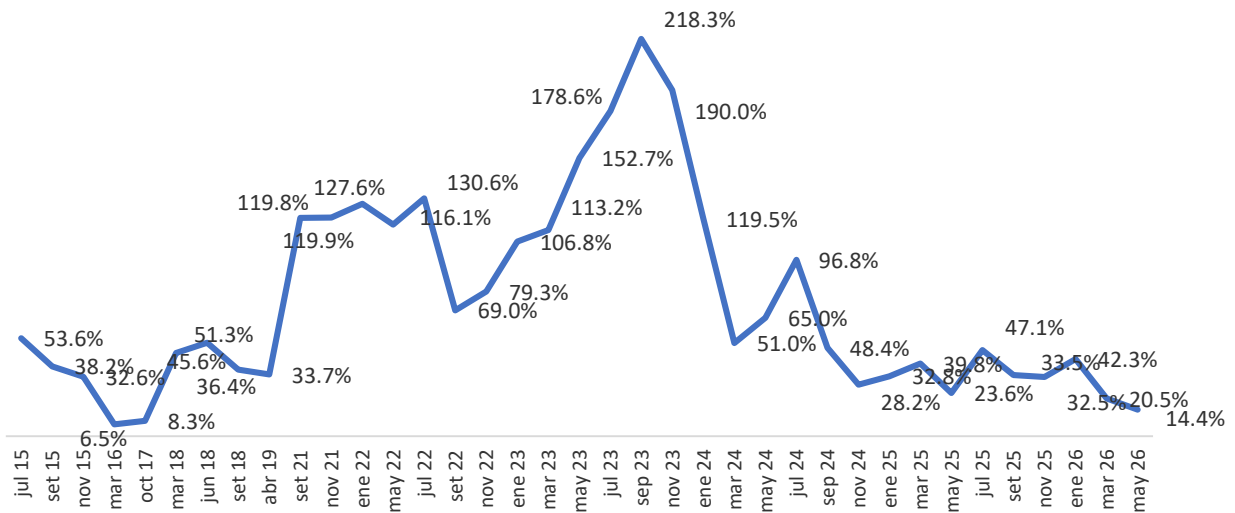


Salto presenta precios promedio más bajos que Concordia en tres productos de la división. Estos son calzado deportivo de hombre, de mujer y jeans de hombre. La mayor diferencia de precios se observa en el calzado deportivo de niños que llega a 40,6% y la de remera de niños alcanza 10,4% en tanto que para los jeans de mujeres es de 3,7%.

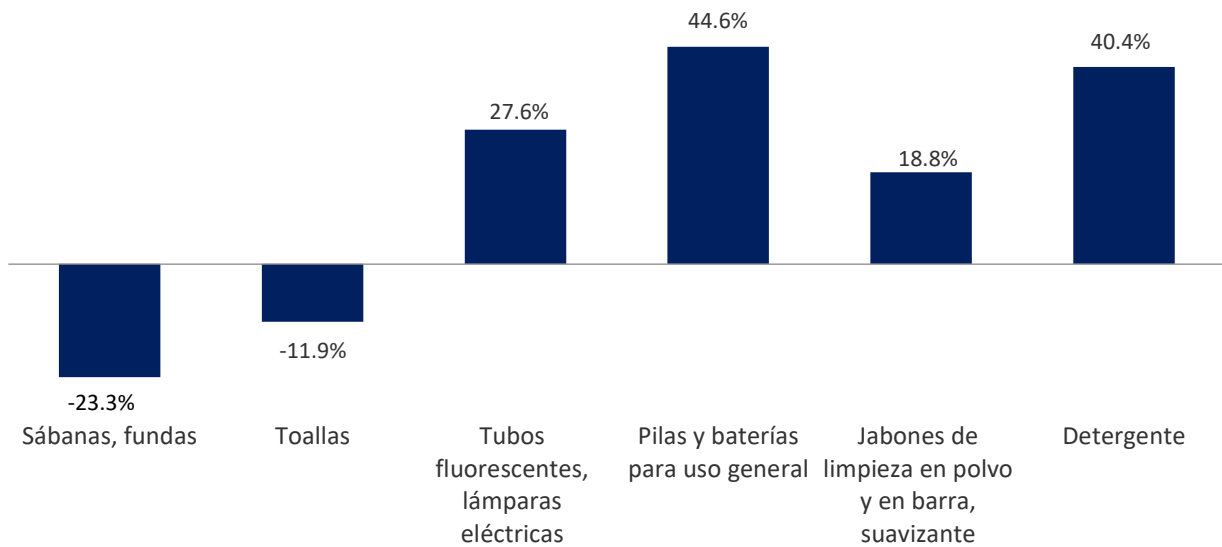


Productos del Hogar

La brecha continúa en un camino de reducción y se ubica en 14%



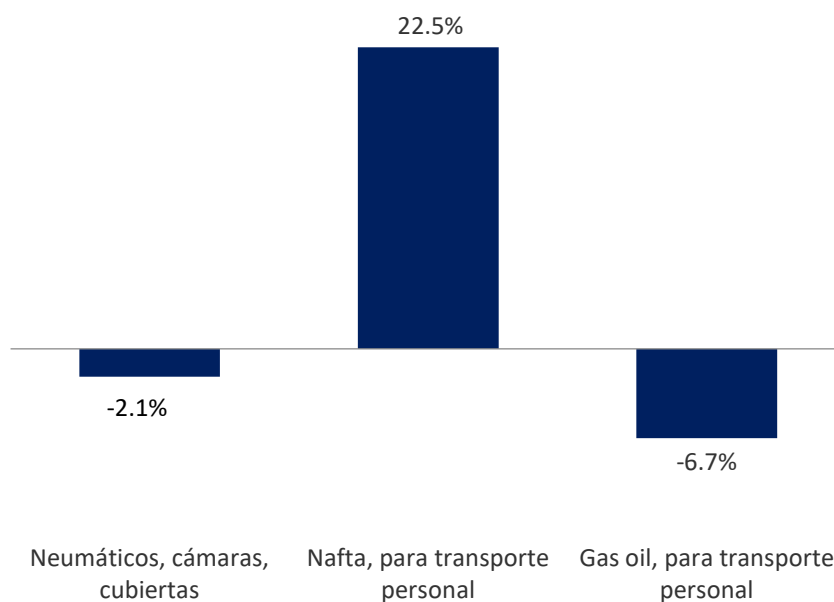
Dentro de la división, los textiles presentan precios promedio más altos en Concordia. El resto de los artículos se encuentran más caros en Salto con diferencias de precios que se muestran en el siguiente gráfico:



Transporte y Combustible

Con un escenario internacional volátil e incierto y normativa ajustada, la brecha de precios en esta división es de 15,7%

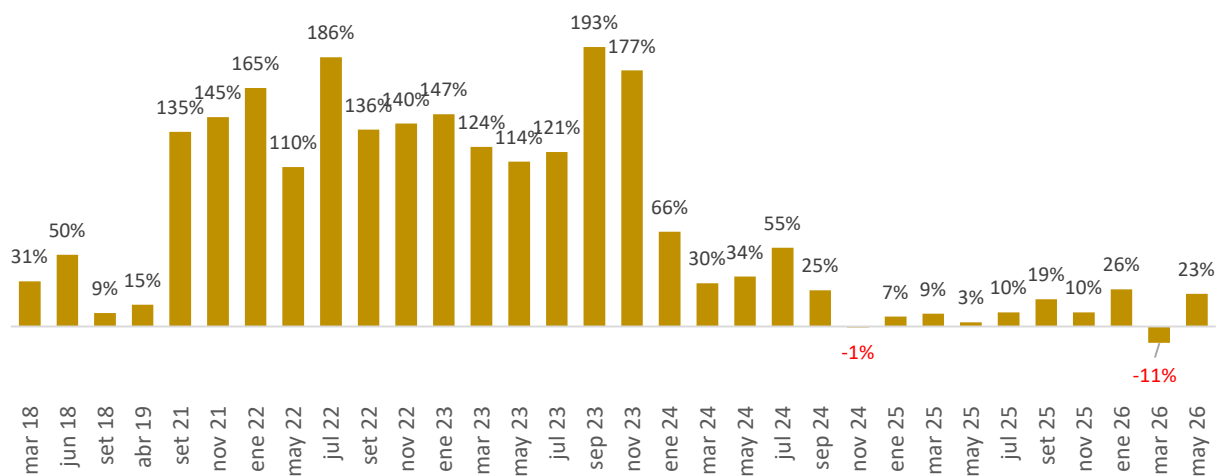
La brecha de precios para la nafta súper se ubica en 22,5% mostrando precios más altos en Salto que en Concordia a pesar del beneficio de reducción de IMESI de 15% aplicado en el mes de mayo. Sin considerar tal beneficio, esta diferencia ascendería a 44%. Por otra parte, el precio del gasoil está más bajo en Salto, registrando una brecha de -6,7%. En tanto que para las cubiertas la diferencia es de -2,1%.



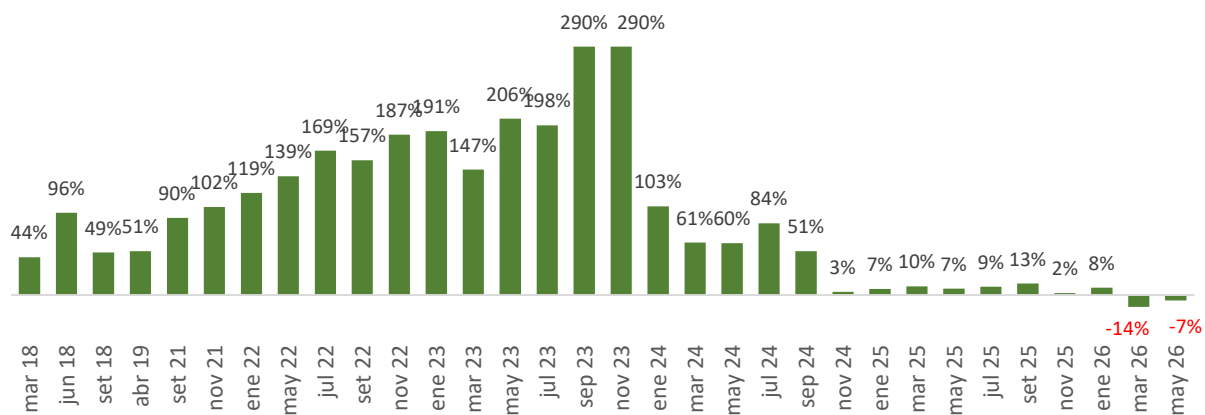
En abril, el IPC de la división “Transporte” en la región pampeana, referencia para este informe, mostró una variación de 4,7%. Por su parte, en Uruguay la variación fue de 2,98%, explicada por un incremento en el precio del gasoil de 6,99% y de nafta de 7,01%.

En los siguientes gráficos se presenta la trayectoria de las diferencias de precios para la nafta y el gasoil desde marzo 2018 hasta mayo de 2026.

Evolución brecha de precios de la nafta

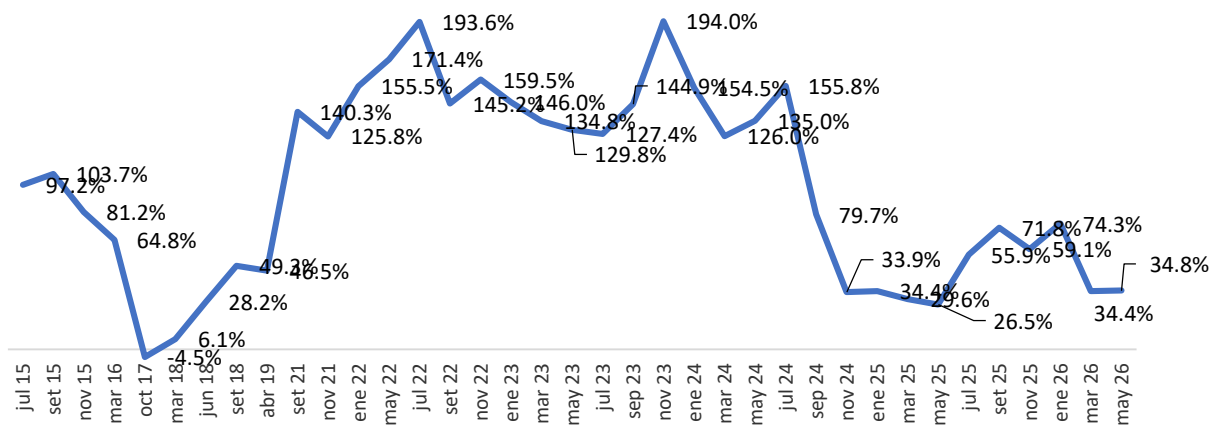


Evolución brecha de precios del gasoil

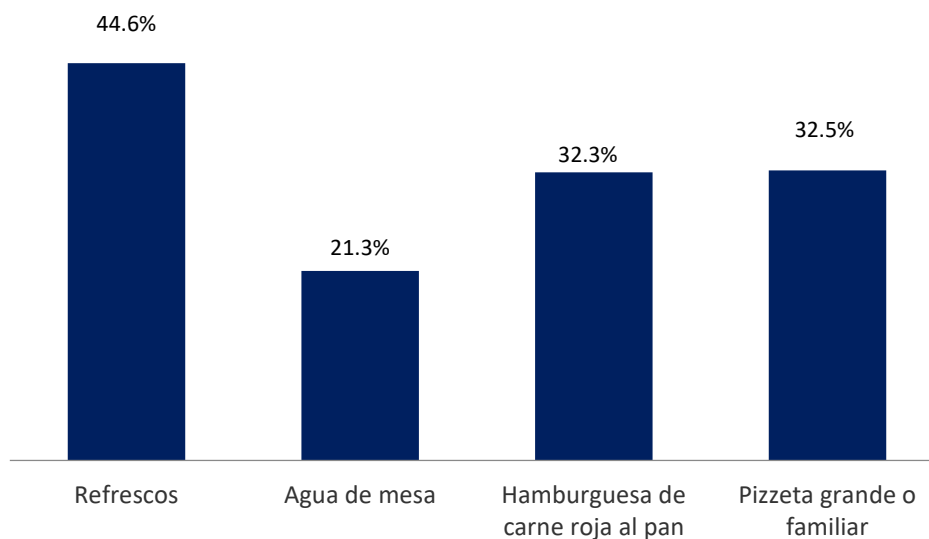


Comidas fuera del hogar

Se mantiene la brecha en el entorno de 35%

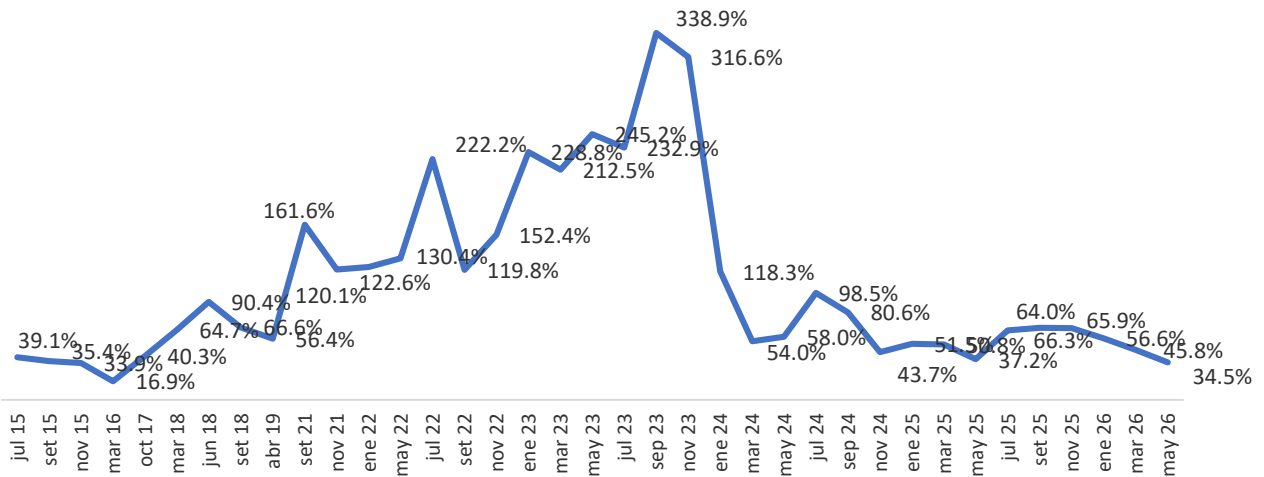


Las diferencias de precios para adquirir comidas fuera del hogar en restaurantes se muestran en el siguiente gráfico:

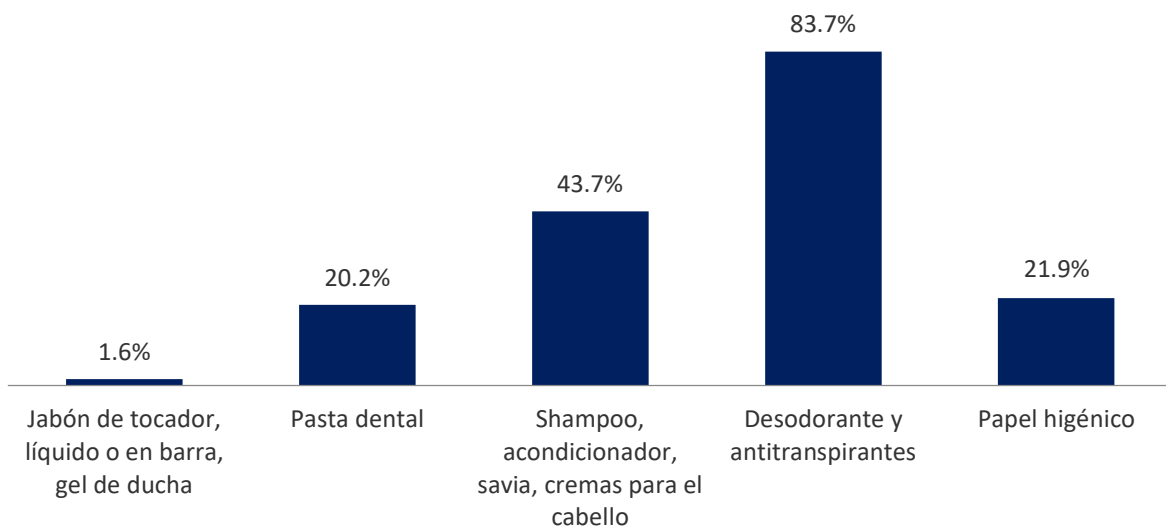


Bienes diversos

Continúa en descenso la diferencia de precios en esta división pasando a 34%



Las brechas de precios alcanzan 84% para el desodorante, 20% para la pasta dental, 44% para el shampoo. Para el jabón de tocador la diferencia es de 2% y en el caso del papel higiénico se ubica en 22%.



Consideraciones finales

La brecha de precios entre Salto y Concordia, medida por el IPF, continúa en mayo en valores históricamente bajos, similares a los registrados en 2016 y 2017.

El tipo de cambio en Argentina se mantuvo relativamente estable registrando una baja de 0,3% en relación con el último informe del mes de marzo de 2026. En Uruguay la disminución fue de 0,56% en el mismo periodo.

Por otro lado, en Argentina, la variación de precios de abril respecto al mismo mes del año anterior fue de 32,4% para la región pampeana, referencia para este informe. En el mes, la inflación alcanzó 2,4%.

En Uruguay, el IPC registró una variación mensual de 0,54%, acumulando en los últimos 12 meses 3,16%.

A pesar de tasas de inflación más elevadas en Argentina que en Uruguay, sumado a tipos de cambio estables en ambos países, no se observa una disminución en la brecha de precios en este periodo. Esto refuerza la idea de que el IPF es un indicador de naturaleza microeconómica con una canasta propia que recoge la dinámica de formación de precios y normativa de cada país en un momento determinado.