

# INDICADOR DE PRECIOS FRONTERIZOS

**MARZO 2026**

ELABORADO POR  
**EC. MARÍA JOSÉ MEDIN y MAG. EC. GIMENA ABREU**

FINANCIADO POR  
 **COMISIÓN TÉCNICA MIXTA  
DE SALTO GRANDE**

**OBSERVATORIO ECONÓMICO  
CAMPUS SALTO**

## ¿QUÉ ES Y CÓMO SE MIDE EL IPF?

Es un valor numérico que refleja las diferencias de precios de una canasta representativa de bienes transables entre las ciudades fronterizas de Salto y Concordia. El resultado indica la diferencia porcentual de precios entre Salto y Concordia en relación con Concordia mostrando cuanto más caro está Salto que Concordia.

### ¿Cómo se mide?

- ✓ Se releva el precio de 60 artículos.
- ✓ Se releva el precio en grandes superficies y tiendas de referencia.
- ✓ Se toma el precio comprador contado pagado en efectivo incluyendo impuestos.
- ✓ Los precios se recolectan directamente de las góndolas y por entrevista directa a los informantes en los lugares de venta seleccionados.
- ✓ Se replican y adaptan las ponderaciones utilizadas por el Instituto Nacional de Estadística para el cálculo del Índice de Precios del Consumo.
- ✓ La referencia de tipo de cambio es el dólar paralelo promedio publicado por Ámbito.
- ✓ En Uruguay se considera el tipo de cambio promedio publicado por el Banco Central.

### NOTA METODOLÓGICA

Se utilizan las ponderaciones de productos en base a la última ENGIH (2016-2017) - Encuesta Nacional de Gastos e Ingresos de los Hogares - realizada entre los meses de noviembre 2016 y octubre 2017 por el Instituto Nacional de Estadística (INE). El objetivo de esta encuesta es obtener información detallada a nivel de producto sobre el gasto que realizan los hogares particulares.

En el cuadro que sigue se presenta la estructura de ponderaciones por división.

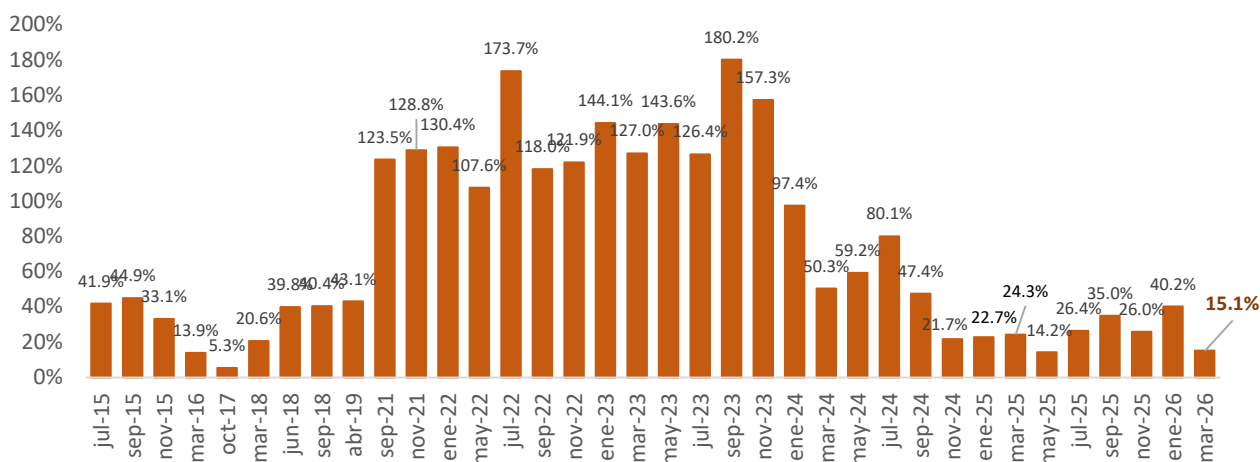
División	Ponderación
ALIMENTOS Y BEBIDAS NO ALCOHOLICAS	49,05%
BEBIDAS ALCOHOLICAS y TABACO	7,31%
PRENDAS DE VESTIR Y CALZADO	6,23%
PRODUCTOS DEL HOGAR	3,58%
TRANSPORTE	11,05%
ARTÍCULOS ESCOLARES	0,56%
COMIDAS FUERA DEL HOGAR	15,54%
BIENES DIVERSOS	6,67%

# RESULTADOS MARZO 2026

La brecha de precios entre los valores más bajos registrados es de 15,1%

## Evolución IPF

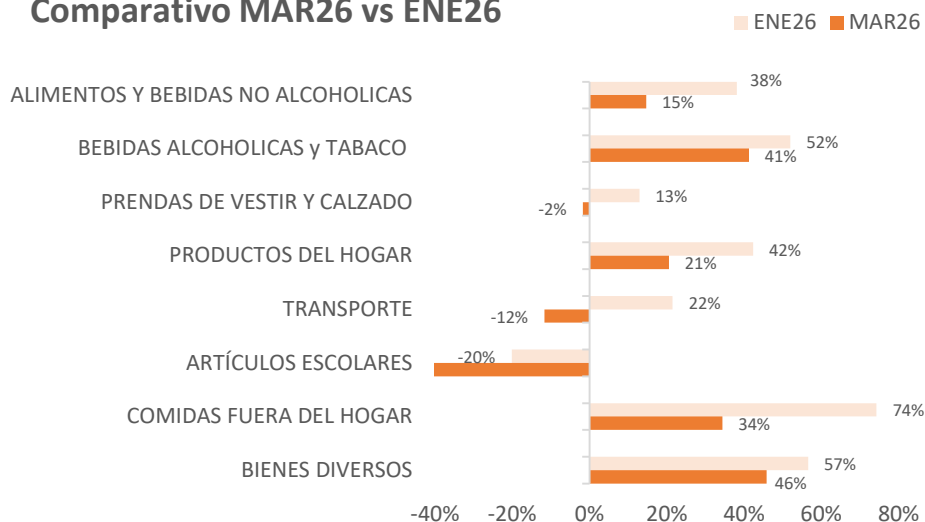
Cuánto más caro está Salto que Concordia



El indicador muestra que, considerando el conjunto de bienes seleccionados, y sus ponderaciones en el gasto de consumo de los hogares, es decir el patrón de gasto observado, adquirir la canasta en Salto estuvo, en el mes de marzo **15,1%** más caro que en Concordia.

En el siguiente gráfico se presenta un comparativo de las diferencias de precios por división.

## Comparativo MAR26 vs ENE26



# ANÁLISIS DE CADA DIVISIÓN

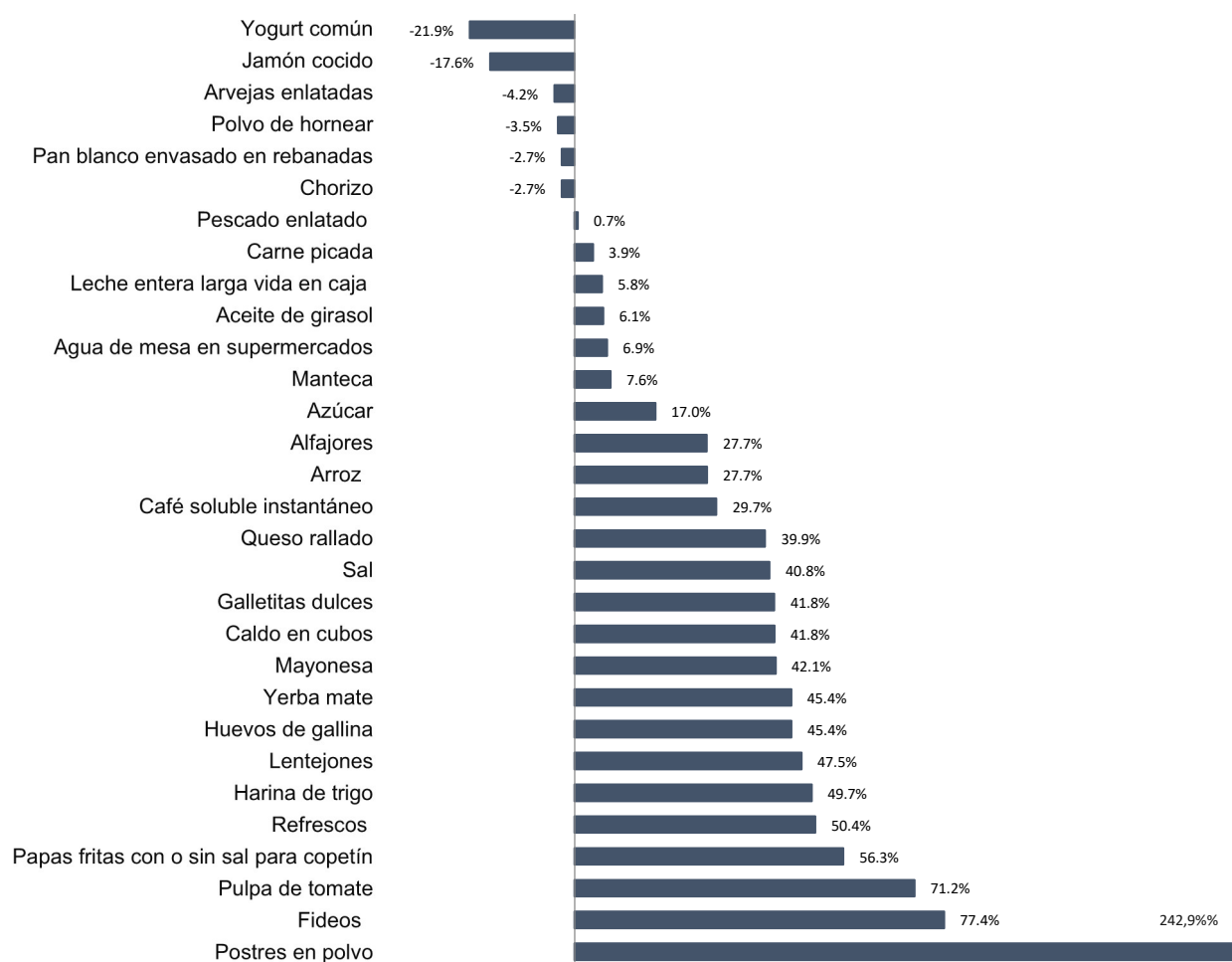
# Alimentos y bebidas no alcohólicas

**La diferencia de precios en la división más importante en el consumo de los hogares se reduce significativamente llegando a 14,7%.**

En esta división se releva el precio de 30 productos convirtiéndola en la que mayor influencia adquiere en el IPF, con un peso de 49%.

En el siguiente gráfico se presentan las diferencias porcentuales de precios por producto.

## Alimentos y bebidas no alcohólicas



La tabla a continuación resume la diferencia de precios por bandas.

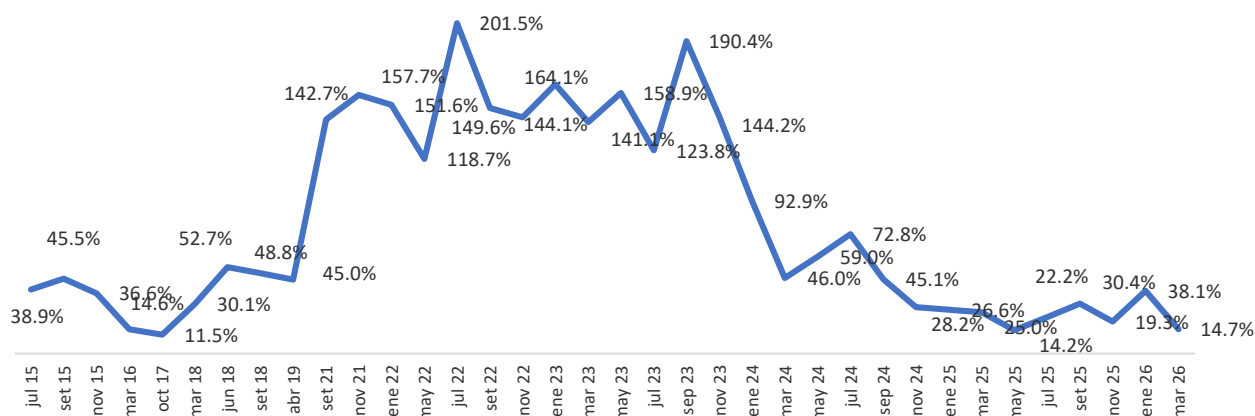
Seis artículos, que representan 20% de la división, muestran precios promedio menores en Salto que en Concordia. Por otro lado, más de 60% de los artículos presentan diferencias de precios inferiores a 50%. Cuatro artículos muestran una diferencia de precios entre 50% y 100% y únicamente postres en polvo supera el 100% de diferencia.

Diferencia de precios en %	Cantidad de productos	Porcentaje de la división
Menor precio en Salto	6	20.0%
Menor a 50%	19	63.3%
Entre 50% y 100%	4	13.3%
Mayor a 100%	1	3.3%

En la región pampeana de la República Argentina, referencia para este informe, la división “Alimentos y bebidas no alcohólicas” del IPC nacional subió 3,4% en febrero de 2026 y 3,5% en marzo de 2026, lo que equivale a un aumento acumulado cercano a 7% en los últimos dos meses.

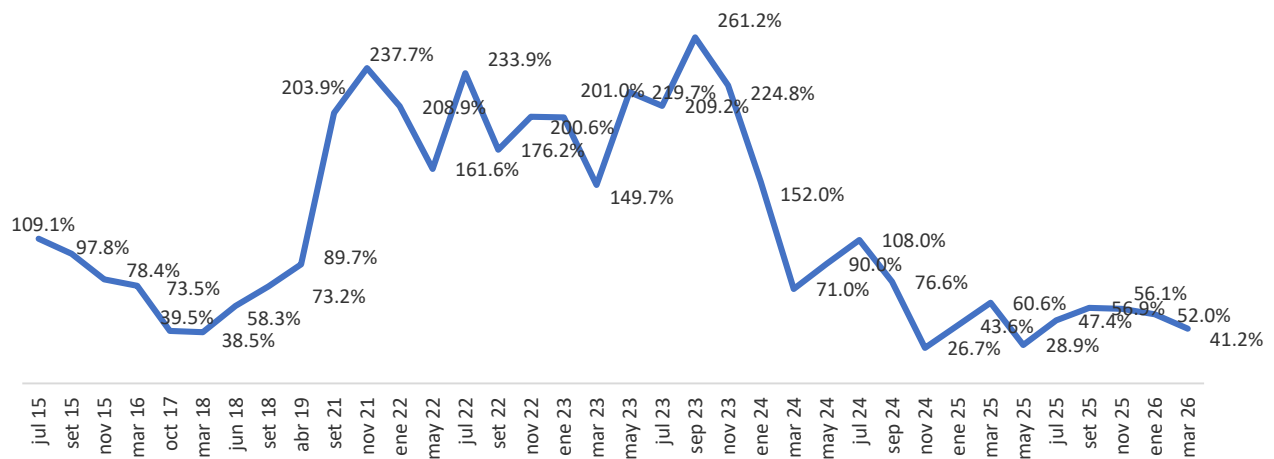
Por su parte en Uruguay, esta división registró una caída en el mismo período de -0.06% y -0.05%, acumulando 1% de disminución en dos meses.

La evolución de esta división se ha comportado de acuerdo con el siguiente gráfico:

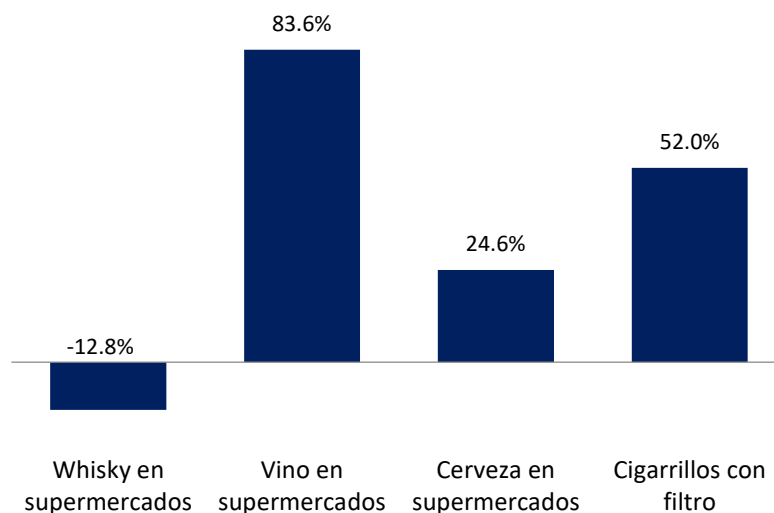


# Bebidas Alcohólicas y Tabaco

Se verifica una nueva caída de la brecha en esta división, alcanzando 41%

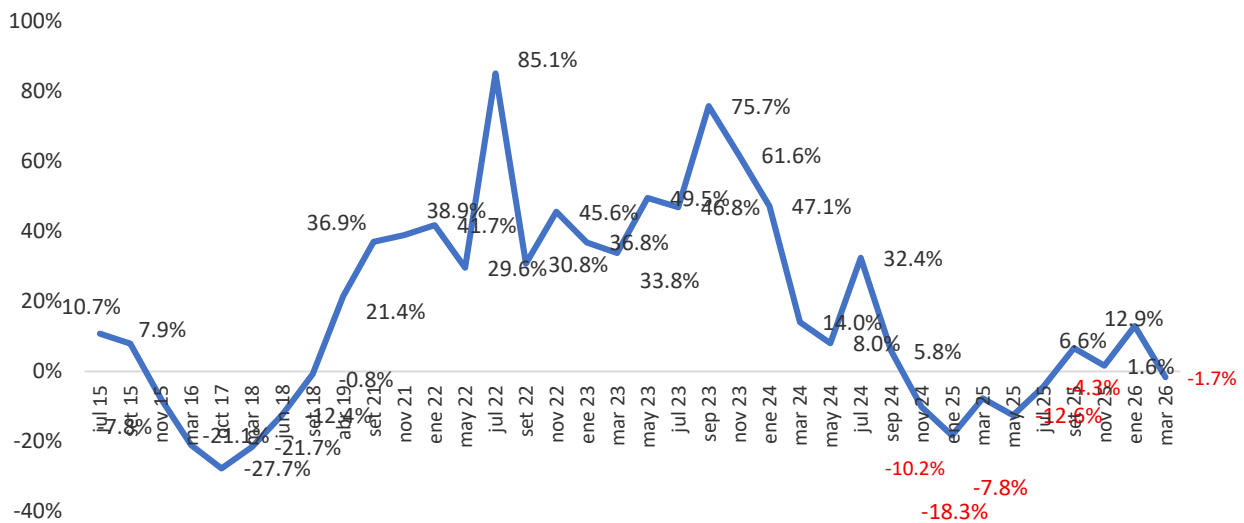


Continúa verificándose una diferencia importante en el precio del vino, alcanzando 83,6%, seguido por los cigarrillos con 52% y cerveza con 25%. La diferencia de precios en el whisky es favorable a Salto y es de -12,8%.

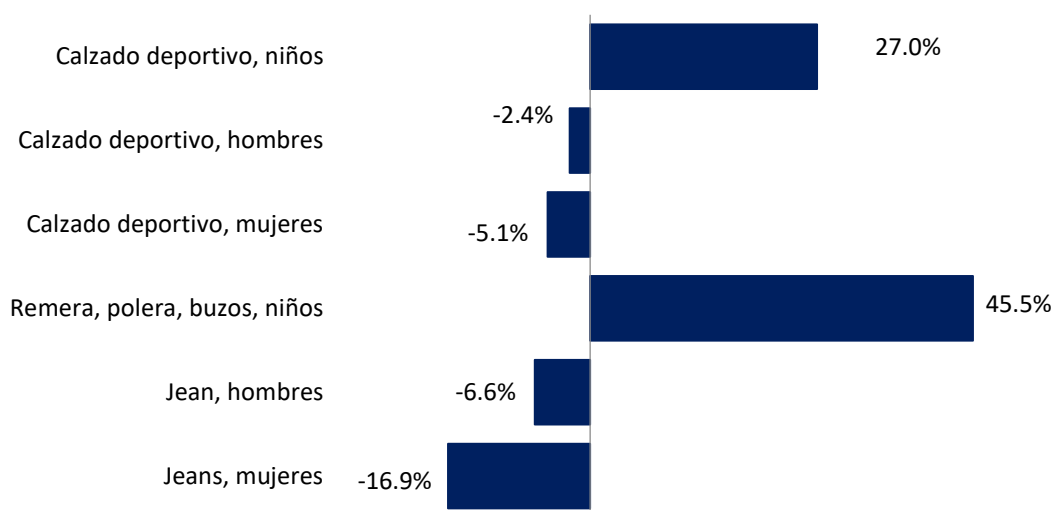


# Prendas de Vestir y Calzado

Precios más bajos en Salto en esta división, la brecha es de **-1,7%**

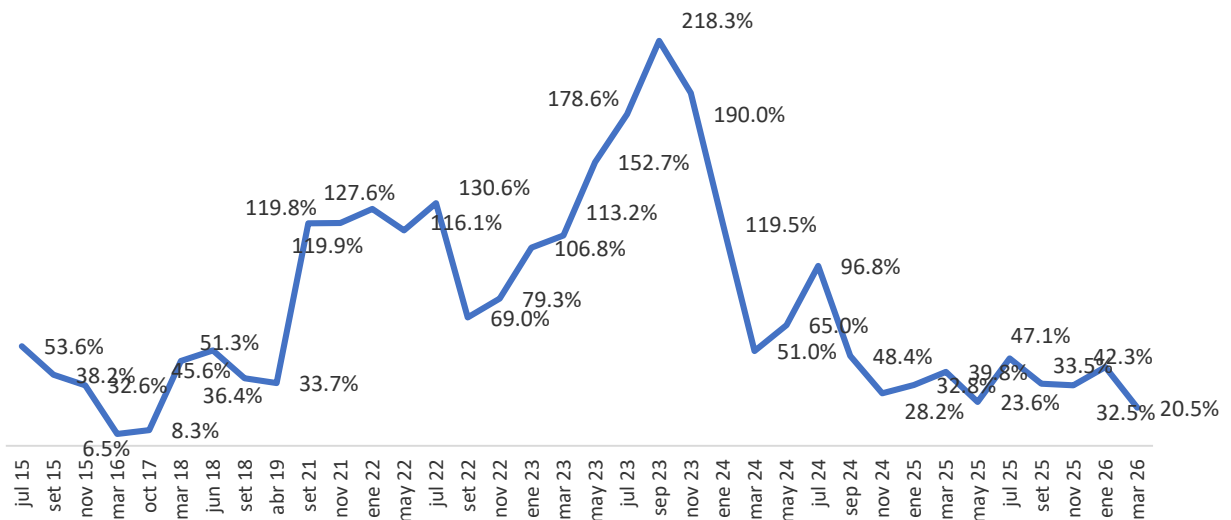


Salto presenta precios promedio más bajos que Concordia en jeans de mujeres y de hombre, calzado deportivo de mujeres y de hombre. El calzado deportivo de niños presenta una diferencia de precios más amplia alcanzando 27%, al igual que la remera de niños, donde la diferencia observada es de 45,5%.

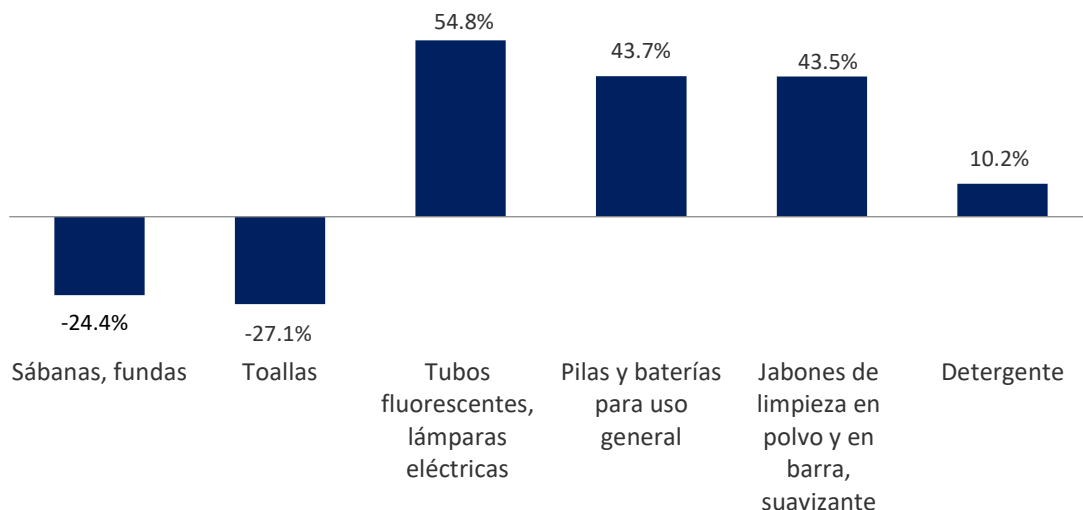


# Productos del Hogar

La brecha se reduce significativamente alcanzando 20,5%



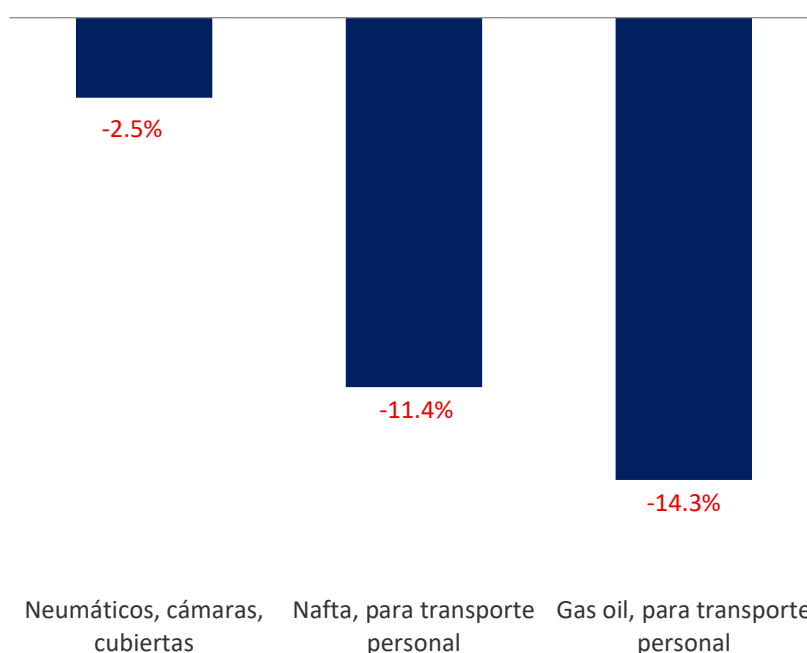
Las toallas y las sábanas presentan precios promedio más altos en Concordia. El resto de los artículos se encuentran más caros en Salto con diferencias de precios que se muestran en el siguiente gráfico:



# Transporte y Combustible

## Nueva configuración de los precios de los combustibles en la frontera

La brecha de precios para la nafta súper se ubica en  $-11,43\%$ . El beneficio de IMESI fue de  $32\%$  en el mes de marzo. Sin considerar tal beneficio, esta diferencia ascendería a  $30\%$ . Por otra parte, el gas oíl presenta una brecha de  $-14,3\%$ . La brecha de precios para las cubiertas es de  $-2,5\%$ .

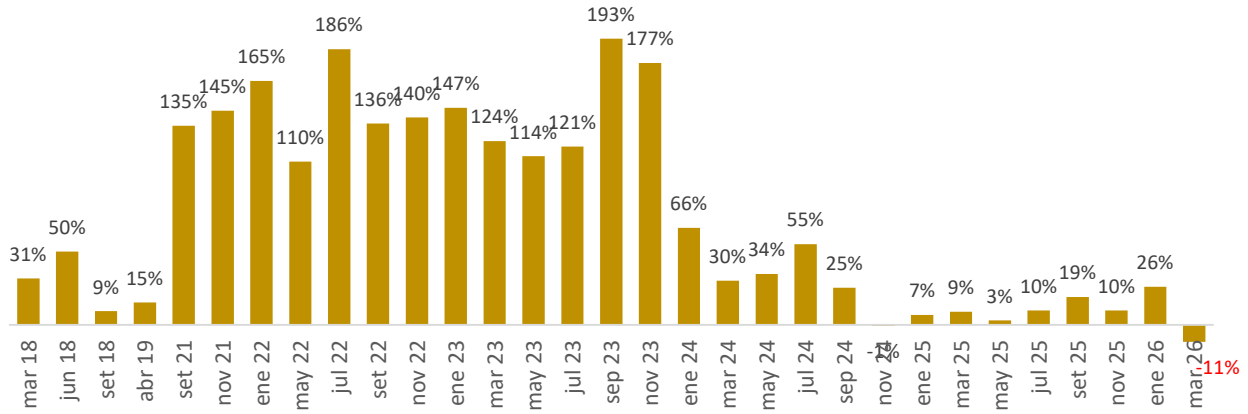


En marzo, el IPC de la división “Transporte” en la región pampeana, referencia para este informe, mostró un incremento de  $1,9\%$  en febrero y de  $3,6\%$  en marzo, acumulando  $5,5\%$  en dos meses.

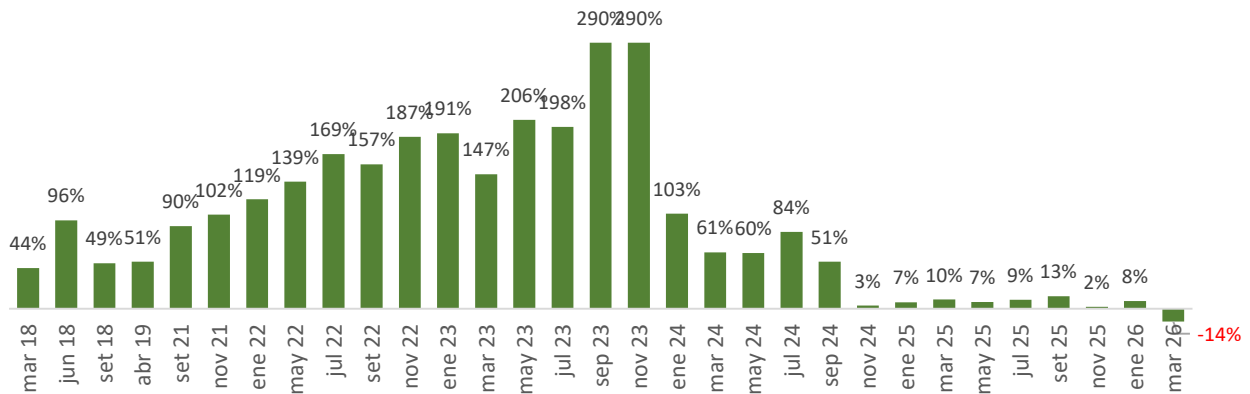
Mientras que en Uruguay el incremento de la misma división fue de  $0,3\%$  en febrero y  $0,94\%$  en marzo. Sin embargo, se destaca la baja de precio en combustibles para transporte personal, el gas oil  $-3,23\%$  y nafta  $-1,16\%$ .

En los siguientes gráficos se presenta la trayectoria de las diferencias de precios para la nafta y el gas oíl desde marzo 2018 hasta marzo de 2026.

### Evolución brecha de precios de la nafta

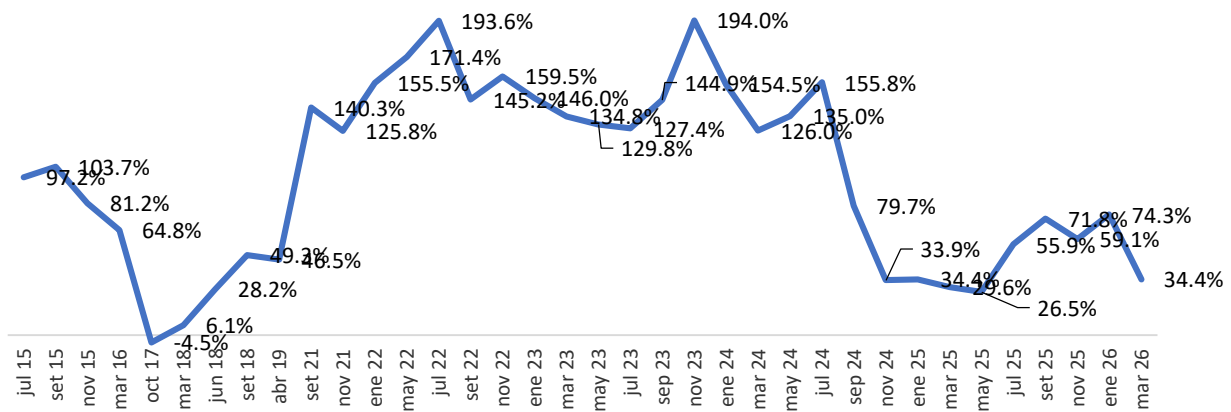


### Evolución brecha de precios del gasoil

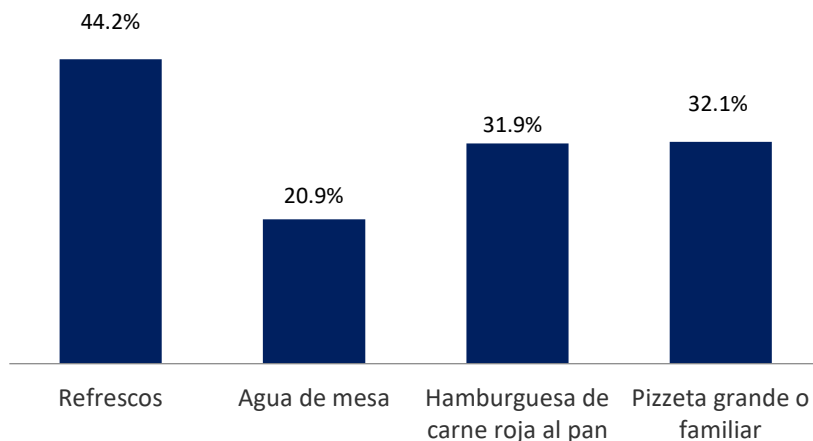


# Comidas fuera del hogar

Se reduce significativamente la brecha llegando a 34%

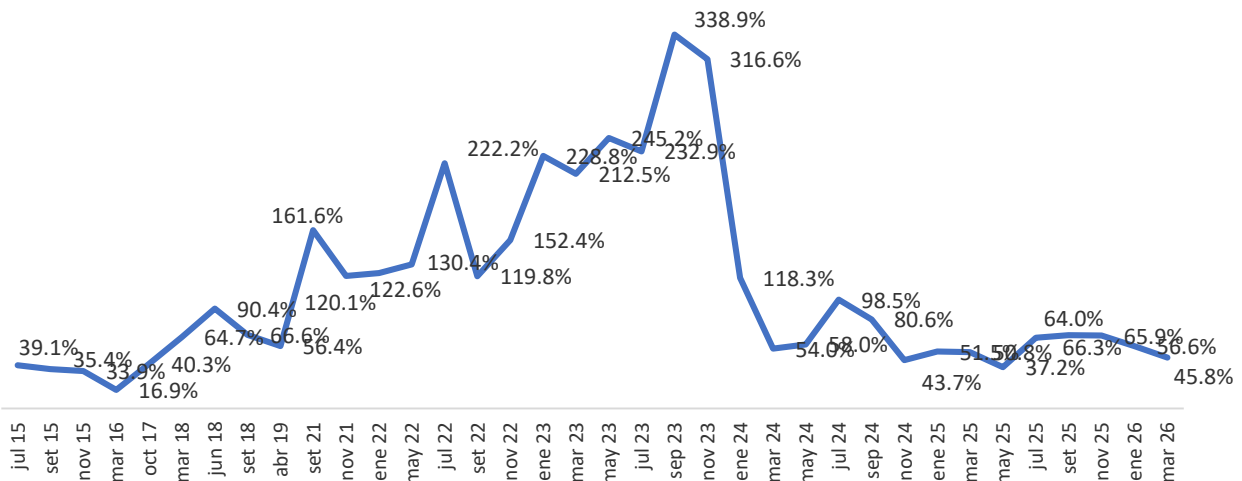


Las diferencias de precios para adquirir comidas fuera del hogar en restaurantes se muestran en el siguiente gráfico:

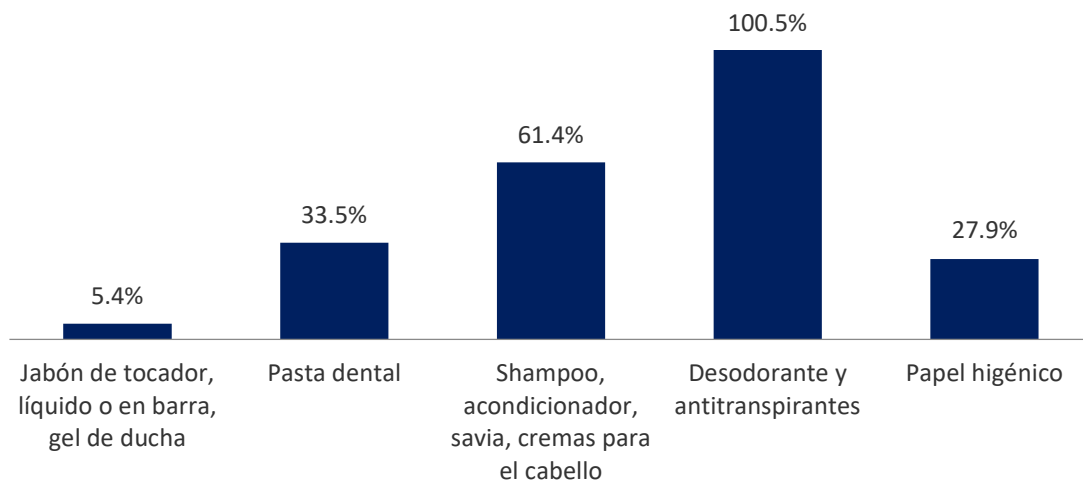


# Bienes diversos

Continúa en descenso la diferencia de precios en esta división pasando a 46%



Las brechas de precios alcanzan 100% para el desodorante, 33% para la pasta dental, 61% para el shampoo. Para el jabón de tocador la diferencia es de 5% y en el caso del papel higiénico se ubica en 28%.



## Consideraciones finales

### **La brecha de precios entre Salto y Concordia medida por el IPF se ubica en valores históricamente bajos y similares a los de 2016 y 2017**

El tipo de cambio en Argentina registró una caída de 5,3% en relación con el último informe del mes de enero de 2026, mientras que en Uruguay subió 4,7% en el mismo periodo.

Por otro lado, en Argentina, la variación de precios de marzo respecto al mismo mes del año anterior fue de 32,4% para la región pampeana, referencia para este informe. En el mes, la inflación alcanzó 3,3%.

En Uruguay, la inflación de marzo fue de 0,41%, acumulando en los últimos 12 meses 2,94%.

Las tasas de inflación más elevadas en el vecino país, especialmente en las divisiones Transporte y Alimentos y Bebidas No Alcohólicas, sumado a los movimientos inversos del tipo de cambio en ambos países, disminución en Argentina y aumento en Uruguay, resultó en una contracción significativa de la brecha de precios medida por el IPF.