

INDICADOR DE PRECIOS FRONTERIZOS

NOVIEMBRE 2025

ELABORADO POR
EC. MARÍA JOSÉ MEDIN y MAG. EC. GIMENA ABREU

FINANCIADO POR
 **COMISIÓN TÉCNICA MIXTA
DE SALTO GRANDE**

**OBSERVATORIO ECONÓMICO
CAMPUS SALTO**

¿QUÉ ES Y CÓMO SE MIDE EL IPF?

Es un valor numérico que refleja las diferencias de precios de una canasta representativa de bienes transables entre las ciudades fronterizas de Salto y Concordia. El resultado indica la diferencia porcentual de precios entre Salto y Concordia en relación con Concordia mostrando cuanto más caro está Salto que Concordia.

¿Cómo se mide?

- ✓ Se releva el precio de 60 artículos.
- ✓ Se releva el precio en grandes superficies y tiendas de referencia.
- ✓ Se toma el precio comprador contado pagado en efectivo incluyendo impuestos.
- ✓ Los precios se recolectan directamente de las góndolas y por entrevista directa a los informantes en los lugares de venta seleccionados.
- ✓ Se replican y adaptan las ponderaciones utilizadas por el Instituto Nacional de Estadística para el cálculo del Índice de Precios del Consumo.
- ✓ La referencia de tipo de cambio es el dólar paralelo promedio publicado por Ámbito.
- ✓ En Uruguay se considera el tipo de cambio promedio publicado por el Banco Central.

NOTA METODOLÓGICA

Se utilizan las ponderaciones de productos en base a la última ENGIH (2016-2017) - Encuesta Nacional de Gastos e Ingresos de los Hogares - realizada entre los meses de noviembre 2016 y octubre 2017 por el Instituto Nacional de Estadística (INE). El objetivo de esta encuesta es obtener información detallada a nivel de producto sobre el gasto que realizan los hogares particulares.

En el cuadro que sigue se presenta la estructura de ponderaciones por división.

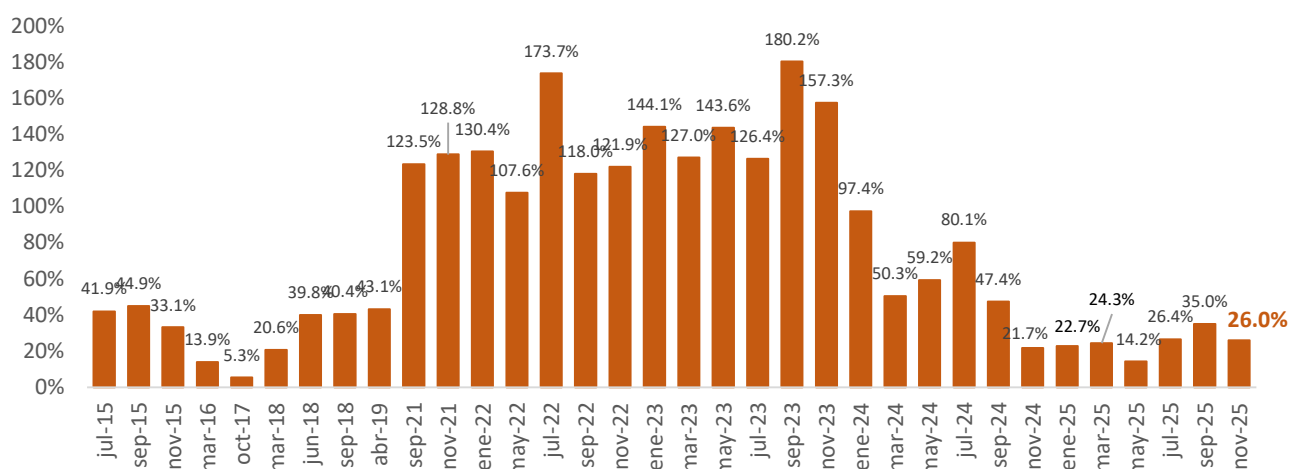
División	Ponderación
ALIMENTOS Y BEBIDAS NO ALCOHOLICAS	49,05%
BEBIDAS ALCOHOLICAS y TABACO	7,31%
PRENDAS DE VESTIR Y CALZADO	6,23%
PRODUCTOS DEL HOGAR	3,58%
TRANSPORTE	11,05%
ARTÍCULOS ESCOLARES	0,56%
COMIDAS FUERA DEL HOGAR	15,54%
BIENES DIVERSOS	6,67%

RESULTADOS NOVIEMBRE 2025

Disminuye la diferencia de precios entre Salto y Concordia alcanzando 26%

Evolución IPF

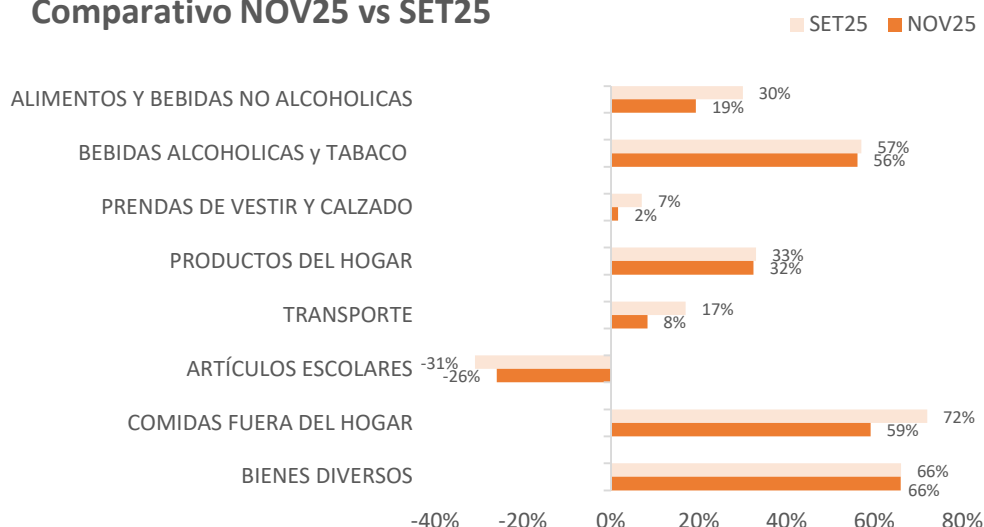
Cuánto más caro está Salto que Concordia



El indicador muestra que, considerando el conjunto de bienes seleccionados, y sus ponderaciones en el gasto de consumo de los hogares, es decir el patrón de gasto observado, adquirir la canasta en Salto estuvo, en el mes de setiembre **25,9% más caro** que en Concordia.

En el siguiente gráfico se presenta un comparativo de las diferencias de precios por división.

Comparativo NOV25 vs SET25



ANÁLISIS DE CADA DIVISIÓN

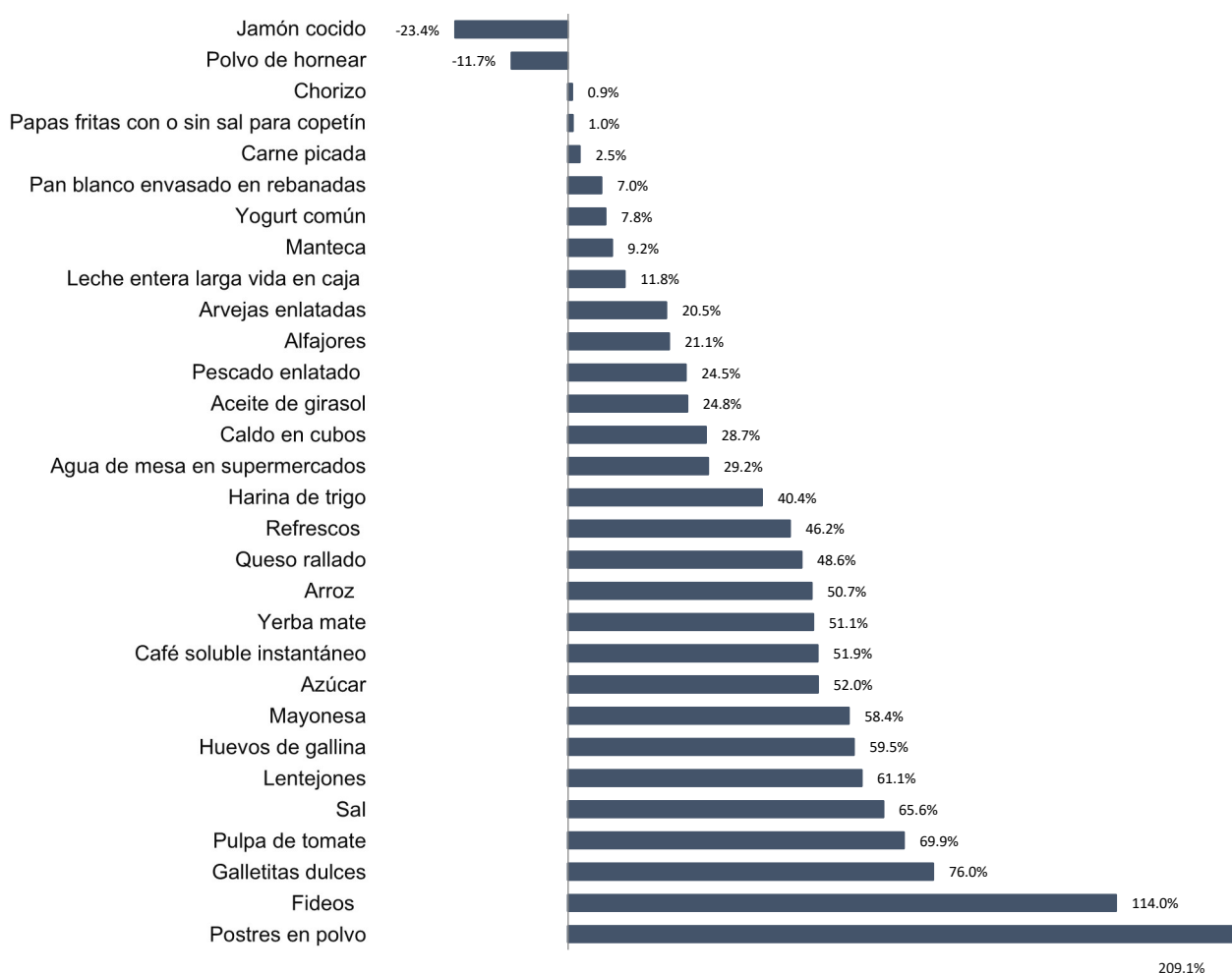
Alimentos y bebidas no alcohólicas

Disminuye la diferencia de precios en la división más significativa en el consumo de los hogares llegando a 19,3%.

En esta división se releva el precio de 30 productos convirtiéndola en la que mayor influencia adquiere en el IPF, con un peso de 49%.

En el siguiente gráfico se presentan las diferencias porcentuales de precios por producto.

Alimentos y bebidas no alcohólicas

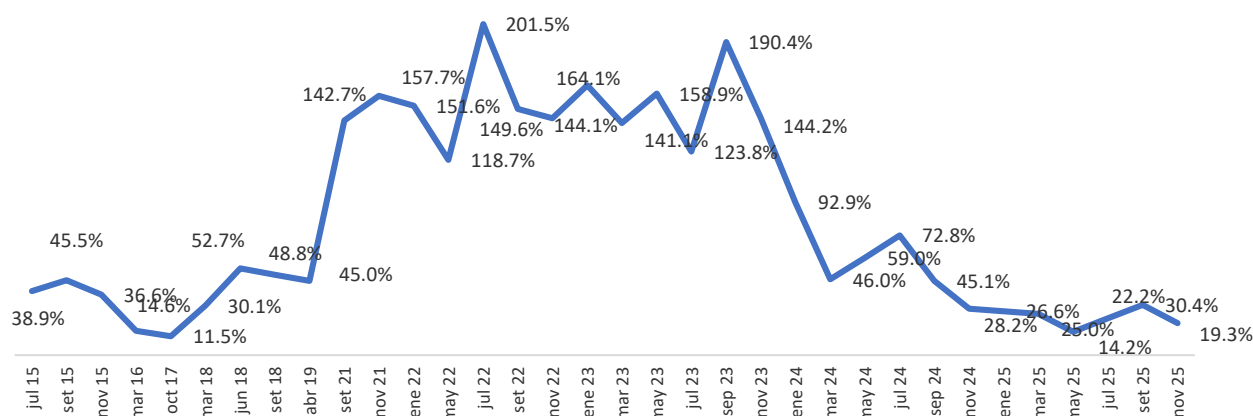


La tabla a continuación resume la diferencia de precios por bandas. Dos artículos, muestran precios promedio más elevados en Concordia que en Salto. Estos son: jamón cocido y polvo de hornear.

Por otro lado, poco más de la mitad de los artículos presentan diferencias de precios inferiores a 50%. Un tercio de los artículos muestran una diferencia de precios entre 50% y 100% y dos artículos superan el 100% de diferencia.

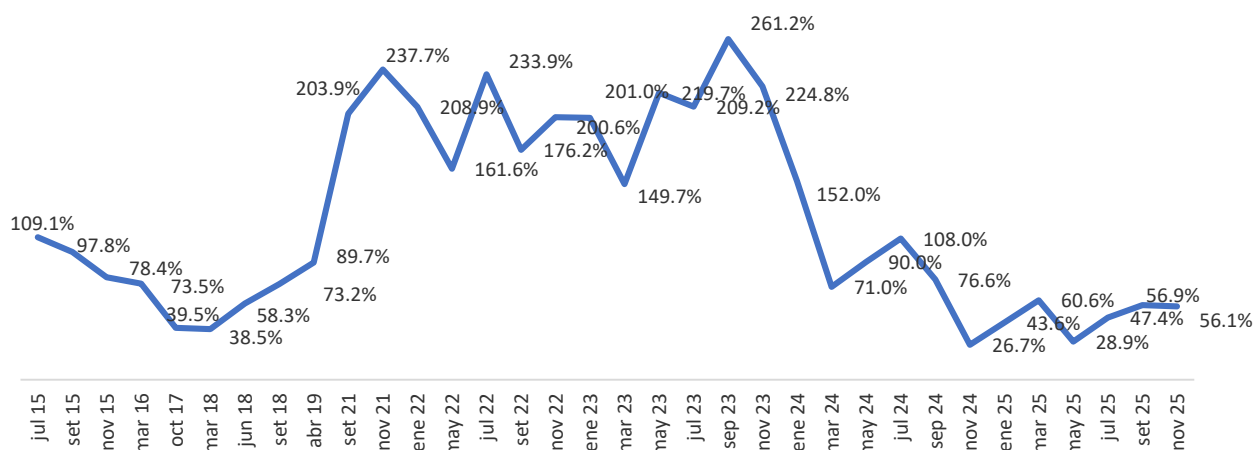
Diferencia de precios en %	Cantidad de productos	Porcentaje de la división
Menor precio en Salto	2	6,7%
Menor a 50%	16	53,3%
Entre 50% y 100%	10	33,3%
Mayor a 100%	2	6,7%

La evolución de esta división se ha comportado de acuerdo con el siguiente gráfico:

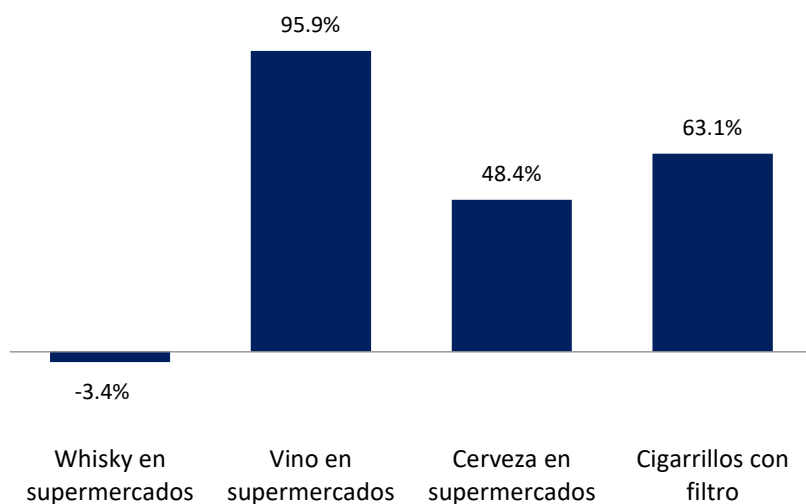


Bebidas Alcohólicas y Tabaco

La brecha se mantiene estable en esta división, alcanzando 56%.

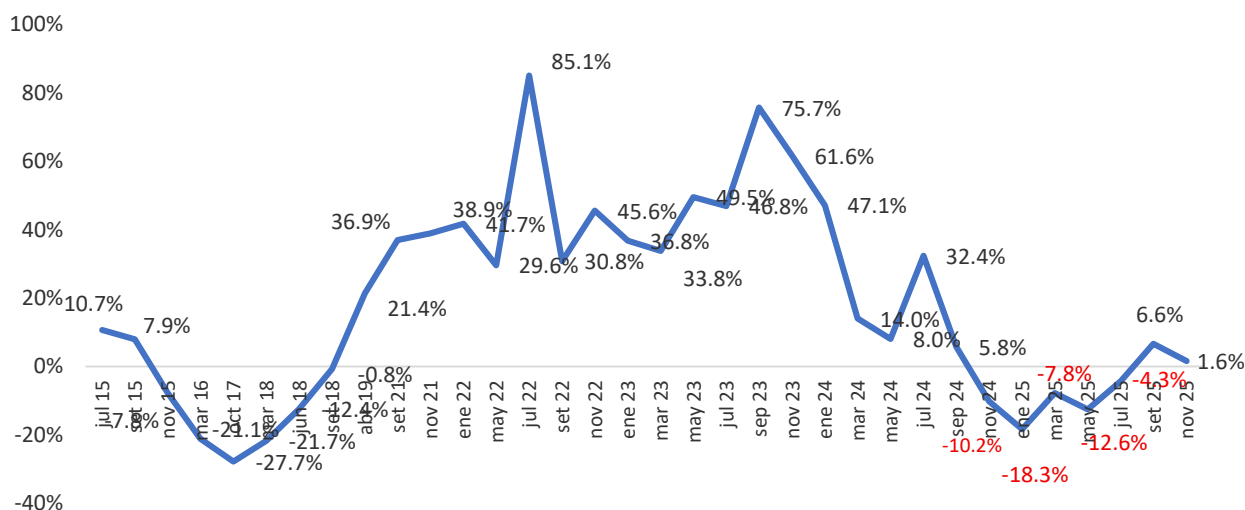


Se evidencia una diferencia significativa de precios en el vino, alcanzando 96%, seguido por los cigarrillos con 63% y cerveza con 48%. El precio del whisky es mayor en Concordia en esta medición, con una brecha de 3%.

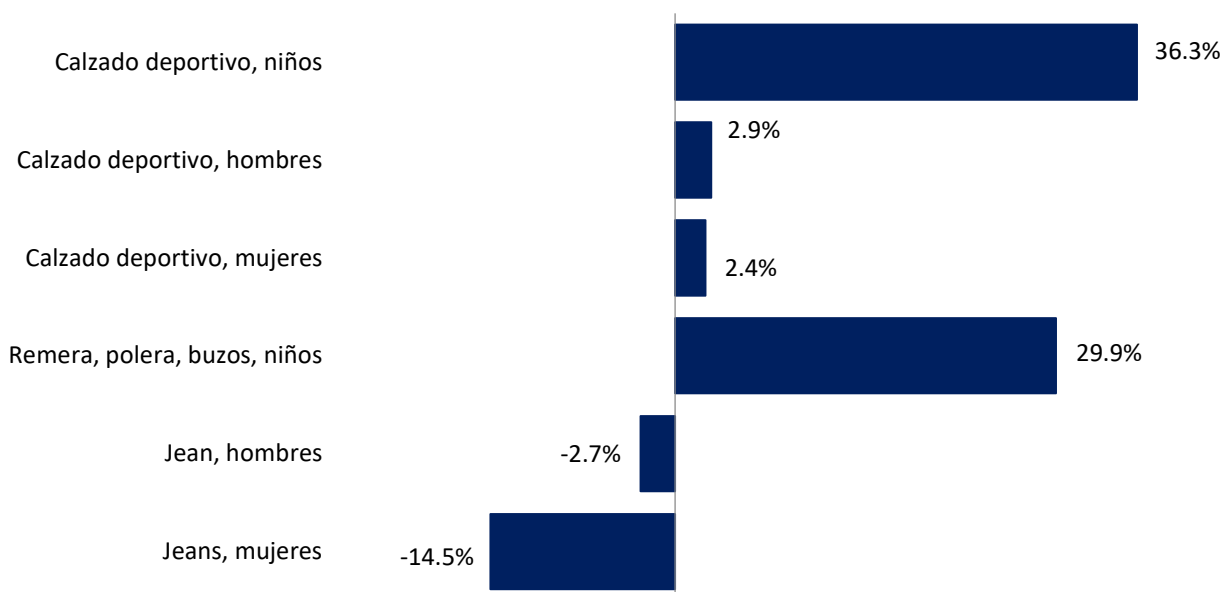


Prendas de Vestir y Calzado

Insignificante diferencia de precios en esta división de 1,6%.

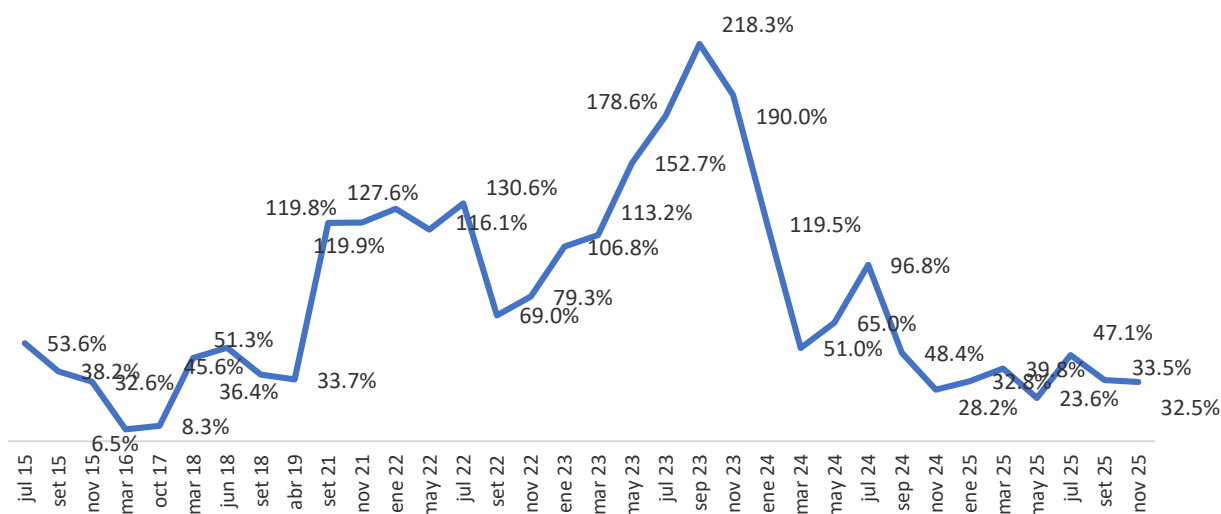


Para dos artículos de esta división, jeans de mujeres y de hombres, Salto presenta precios promedio más bajos que Concordia. Para el calzado deportivo de mujeres y de hombres la brecha es mínima, menor al 3%. Por otra parte, el calzado deportivo de niños presenta una diferencia de precios más amplia alcanzando 36%, al igual que la remerita de niños, donde la diferencia observada es de 30%.

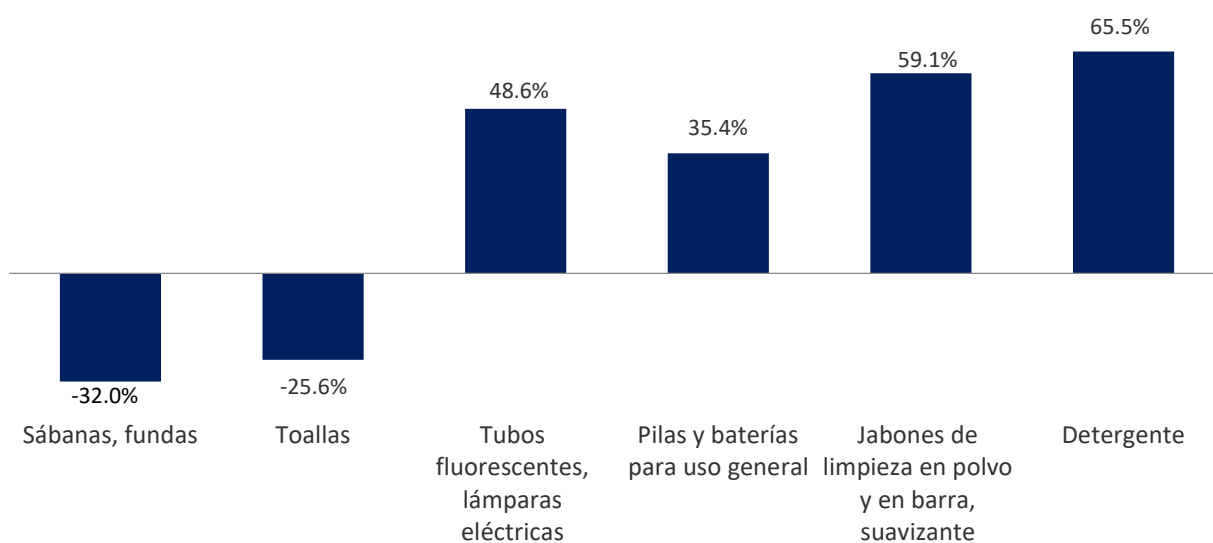


Productos del Hogar

La brecha se mantiene estable en 33%.



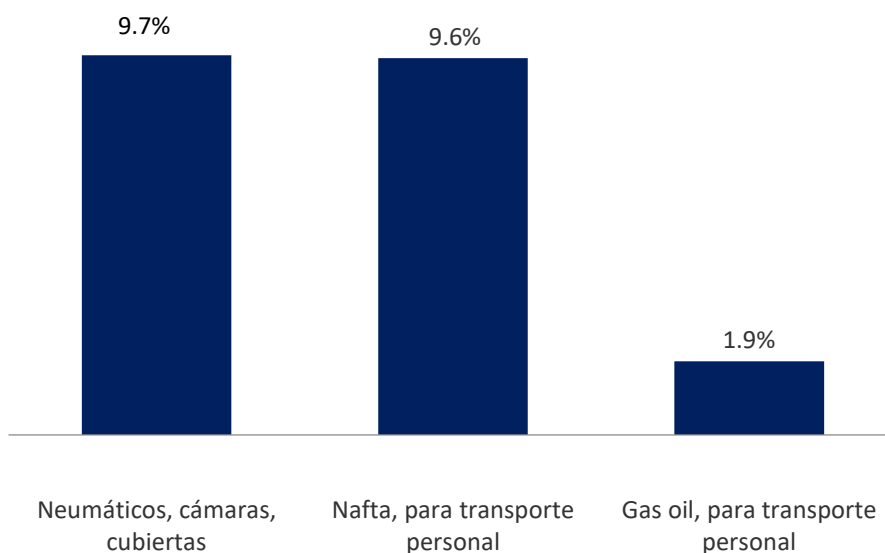
Las toallas y las sábanas presentan precios promedio más altos en Concordia. El resto de los artículos se encuentran más caros en Salto con diferencias de precio que se muestran en el siguiente gráfico:



Transporte y Combustible

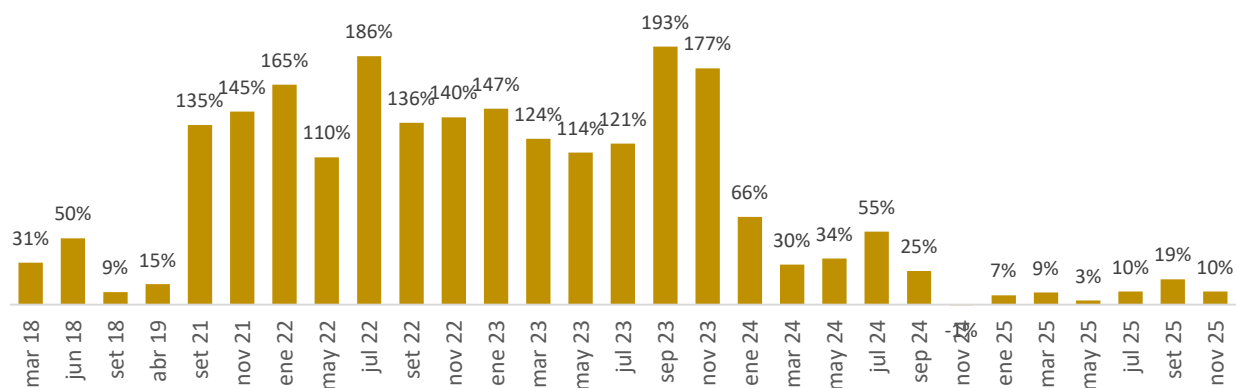
Descenso en la diferencia de precios.

La brecha de precios para la nafta súper se ubica en 10%. Sin considerar el descuento del IMESI esta diferencia ascendería a 64%. Por otra parte, el gas oíl presenta una brecha de 2%. El precio promedio de las cubiertas más alto en Salto y la diferencia es de 10%.

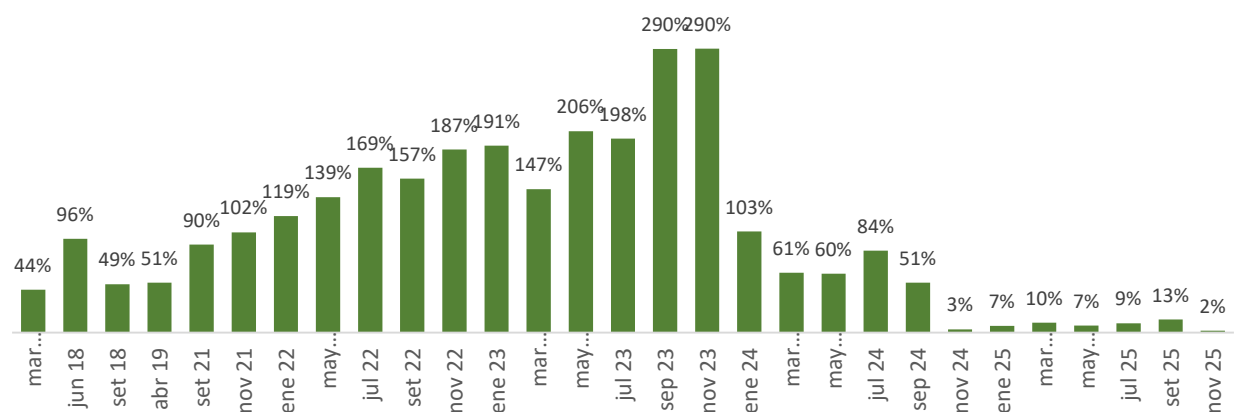


En los siguientes gráficos se presenta la trayectoria de las diferencias de precios para la nafta y el gas oíl desde marzo 2018 hasta noviembre de 2025.

Evolución brecha de precios de la nafta

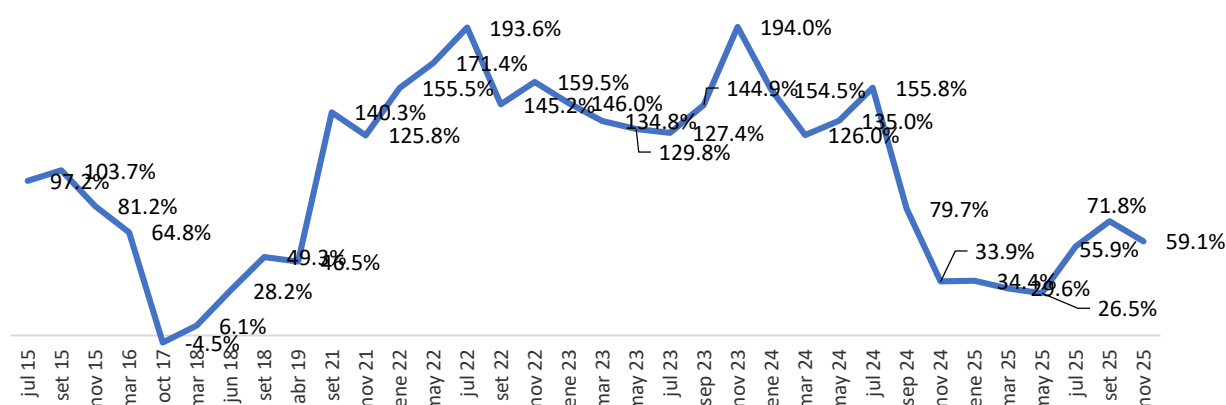


Evolución brecha de precios del gasoil

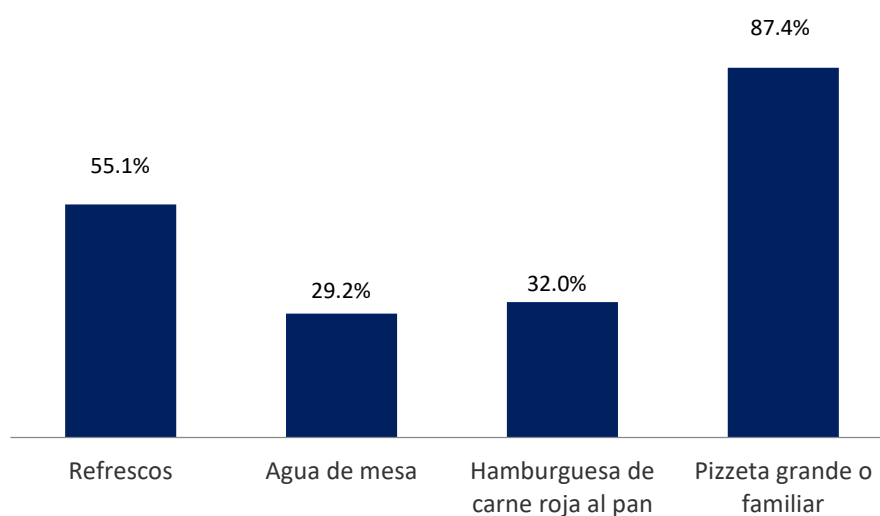


Comidas fuera del hogar

Disminuye la diferencia de precios, alcanzando 59,1%.

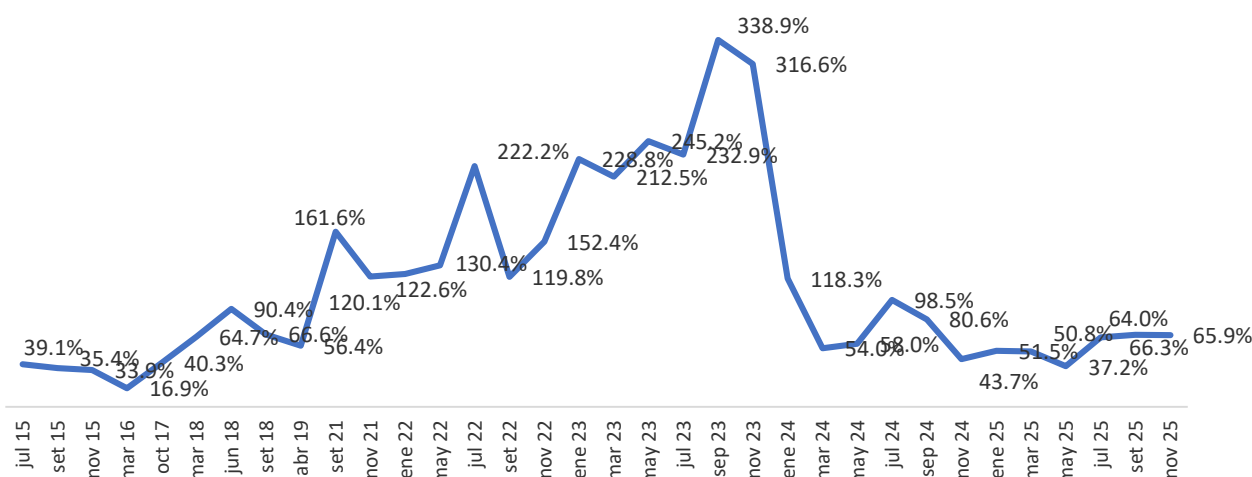


Las diferencias de precios para adquirir comidas fuera del hogar en restaurantes se muestran en el siguiente gráfico:

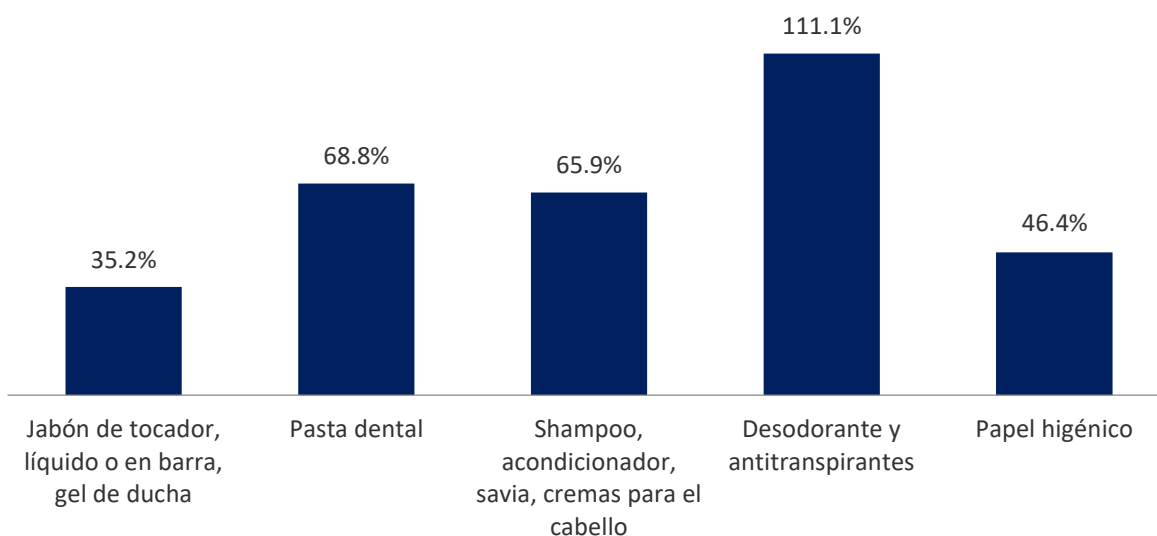


Bienes diversos

Se mantiene la diferencia de precios en 66%



Las brechas de precios alcanzan 111% para el desodorante, 69% para la pasta dental, 66% para el shampoo. Para el jabón de tocador la diferencia es de 35% y en el caso del papel higiénico se ubica en 46%.



Consideraciones finales

Se reduce la diferencia de precios entre Salto y Concordia, alcanzando 26% en noviembre.

El tipo de cambio en Argentina registró un leve aumento de 1,5% en relación con el último informe del mes de setiembre, mientras que en Uruguay vuelve a caer, 0,6% en el mismo periodo.

Por otro lado, en Argentina, la variación de precios de noviembre con respecto al mismo mes del año anterior fue de 31,0% para la región pampeana, referencia para este informe. En el mes, la inflación alcanzó 2,5% acumulando 27,8% en lo que va del año. En Uruguay, la inflación de noviembre fue de 0,14%, acumulando en el año 3,74% y en los últimos 12 meses 4,09%.

La disminución en la brecha de precios observada en noviembre se explica mayoritariamente por un incremento de precios en el vecino país mayor al registrado en Salto en la canasta seleccionada, dado que no hubo movimientos significativos en las cotizaciones.